

## **Peimarin koulutuskuntayhtymä**

### **TALOUSARVIO 2021**

Toiminta- ja taloussuunnitelma 2021–2023



ammattiopisto  
**Livia**

Yhtymähallitus 20.10.2020  
Yhtymähallitus 17.11.2020

**SISÄLLYSLUETTELO**

<b>1. Toiminta-ajatus ja arvot</b>	<b>2</b>
1.1. Strategiset painopisteet 2021-2023	2
<b>2. Konsernin organisaatio</b>	<b>3</b>
<b>3. Peimarin koulutuskuntayhtymän organisaatio</b>	<b>4</b>
<b>4. Peimarin koulutuskuntayhtymän tulosalueet ja tilivelvollisuudet 2021</b>	<b>5</b>
4.1. Talousarvion sitovuus käyttötalousosassa	6
4.2. Talousarvion sitovuus investointiosassa	6
<b>5. Koulutuskuntayhtymän toiminta ja talous</b>	<b>7</b>
5.1. Toimintavuosi 2021 ja taloudelliset tavoitteet	7
5.2. Talousarvion laadintaan liittyvät tekijät	10
5.2.1. Talouden muuttujia koskevat arviot	10
5.2.2. Talousarvion ja –suunnitelman taustatietoja	10
5.2.3. Rahoituskulut/-tuotot	11
5.2.4. Talousarvion ja –suunnitelman rakenne	11
5.2.5. Riskien hallinta	11
<b>6. Toiminnan ja investointien rahoitus 2021 – 2023</b>	<b>11</b>
6.1. Toiminnan rahoitus	11
6.2. Muut valtionosuuden rahoituserät	13
6.3. Ulkoinen liiketoiminta	13
6.4. Hankkeiden, projektien rahoitus, erillismäärärahat, tuet, avustukset	14
6.5. Investointien rahoitus	14
<b>7. Käyttötalous- ja tuloslaskelmaosa</b>	<b>15</b>
7.1. Peimarin koulutuskuntayhtymän tuloslaskelma	15
7.2. Arviolaskelma yhteisten palvelujen jaosta tulosalueille vuonna 2021	16
7.3. Peimarin koulutuskuntayhtymän tuloskortti ja tuloksellisuusarviointi	17
7.4. Toimintakatelaskelmat ja suunnitelmat tulosalueittain	18
7.4.1. Koulutuskuntayhtymän palvelut	18
7.4.2. Kalatalous- ja ympäristöpisto	21
7.4.3. Maaseutuopisto	24
7.4.4. Sosiaali- ja terveysopisto	27
<b>8. Investoinnit</b>	<b>30</b>
8.1. Investointitarpeet vuosille 2021 – 2023	30
<b>9. Rahoitus</b>	<b>33</b>
9.1. Varsinainen toiminta ja investoinnit	33
<b>10. Liitteet</b>	<b>34</b>
10.1. Peimarin koulutuskuntayhtymän tuloslaskelmia	34
10.2. Tulosalueiden tuloslaskelmat ennen kuntayhtymän yhteisten palveluiden jakoa tulosalueille	38
10.3. Tulosalueen koulutuskuntayhtymän palvelut yksityiskohtaisemmat tuloslaskelmat	40
10.4. Riskianalyysi	43

## 1. Toiminta-ajatus ja arvot

### 1.1. Strategiset painopisteet 2021-2023

#### **Henkilökunta**

Huolehdimme henkilöstön työhyvinvoinnista ja työkyvyn ylläpidosta. Tuemme ammattitaidon kehittämistä ja innostamme henkilökuntaa uusien toimintatapojen käyttöönottoon.

#### **Kansainvälisyys ja koulutuksen vienti**

Mahdollistamme opiskelijoiden ja henkilöstön kansainvälisen vaihdon. Tavoitteena on lisätä koulutuksen vientiä ja saada siitä merkittävä osa opetusta.

#### **Kestävä kehitys**

Koko ammattiopisto on ympäristösertifioitu. Kaikesta käyttämästämme energiasta yli 90 % on uusiutuvaa energiaa. Maaseutuopiston energiaomavaraisuus on yli 33 % kaikesta energiakulutuksesta. Otamme käyttöön hiilitaselaskelman tilinpäätöksen yhteyteen.

#### **Opetustarjonnan monipuolistaminen ja uudistaminen**

Kehitämme uusia koulutustuotteita työelämän tarpeiden mukaisesti.

#### **Opiskelijat**

Jatkuvan haun kautta tulevat opiskelijat yhdistetään ryhmiin, mutta opetustarjottimen ja työpaikalla tapahtuvan koulutuksen avulla opinnot voi aloittaa ympäri vuoden.

Tarjoamme opiskelijoille monipuolista henkilökohtaistettua opetusta ja ohjausta sekä erilaisia oppimisympäristöjä.

Tarjoamme opiskelijoille turvallisen asuntolan. Vaikuttamismahdollisuuksia kehitämme tuemalla oppilaskuntatoimintaa, osallistamalla opiskelijoita ja järjestämällä kuulemistilaisuuksia.

#### **Oy**

Mahdollistamme ja tuemme Peimarin koulutus Oy:n toiminnan kehittymistä ja kasvua.

#### **Talous**

Koulutuskuntayhtymän talous on tasapainossa 2020-2022 aikavälillä.

#### **Toimipaikat**

Koulutuskuntayhtymällä on neljä toimipaikkaa 2020-2022. Tehostamme kiinteistöjen käyttöasetta ja tarpeettomista kiinteistöistä luovutaan.

#### **Yritysyhteistyö**

### **Peimarin koulutuskuntayhtymä**

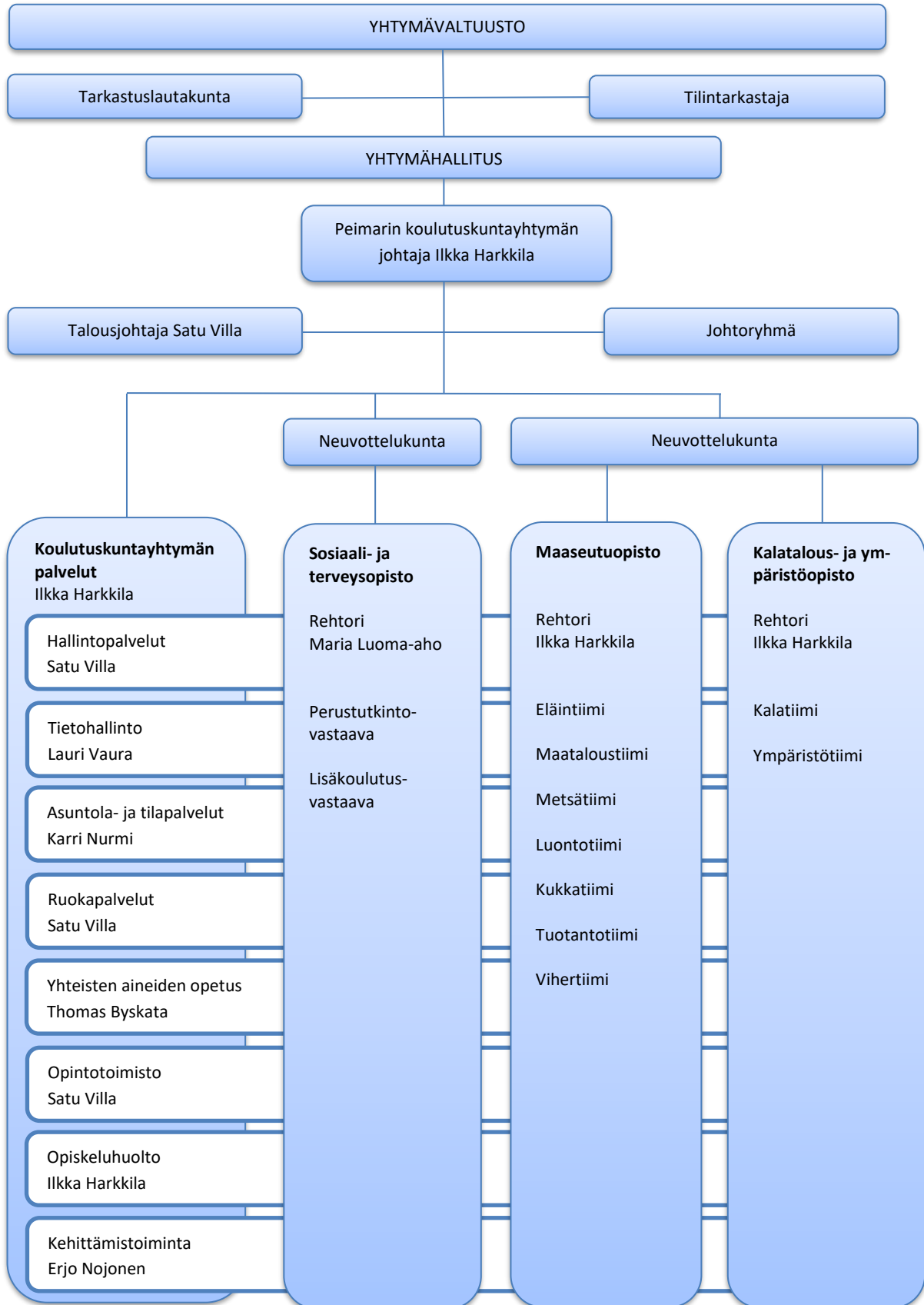
Markkinoimme koulutustarjontaamme osana jokapäiväistä työtämme. Lisäämme verkostoitumista työelämän kanssa ja kehitämme yritysten henkilöstökoulutusta.

## **2. Konsernin organisaatio**

Peimarin koulutuskuntayhtymällä on syksyllä 2018 perustettu tytäryhtiö Peimarin koulutus Oy. Koulutuskuntayhtymä omistaa osakeyhtiön osakkeista 100 %. Peimarin koulutus Oy:n toimitusjohtajana toimii Jaakko Kuusvuori oman lehtorin toimensa ohella. Yhtiön hallituksen muodostavat pj. Kalervo Korvensyrjä (koulutuskuntayhtymän hallituksen pj.) ja jäsenenä Tapani Lahti (yhtymävaltuuston pj), Ilkka Harkkila (kuntayhtymän johtaja) ja Satu Villa (kuntayhtymän talousjohtaja).

Peimarin koulutus Oy hankkii tarvitsemansa henkilötyön sekä tila- ja laiteressit pääasiassa koulutuskuntayhtymältä solmitun palvelusopimuksen mukaisesti.

3. Peimarin koulutuskuntayhtymän organisaatio



Peimarin koulutuskuntayhtymä

4. Peimarin koulutuskuntayhtymän tulosalueet ja tilivelvollisuudet 2021

	Kustannuspaikat	Kohde	Vastuhenkilöt	Toiminto
<b>Koulutuskuntayhtymän palvelut</b>	<b>Hallintopalvelut</b>			
	1000 Yhtymähallinto	8100	Satu Villa	MUU RAHOITUS
	1500 Koulutuskuntayht. Yht.	8100	Satu Villa	MUU RAHOITUS
	4000 Taloushallinto	8100	Satu Villa	MUU RAHOITUS
	<b>Tietohallinto</b>			
	2000 Tietohallinto	8100	Lauri Vaura	MUU RAHOITUS
	<b>Asuntola- ja tilapalvelut</b>			
	3000 Kiinteistö	8100/8200/8300/8400/8500/8600	Karri Nurmi	MUU RAHOITUS/MAPA
	6600 Opiskelijamajoitus	8300/8400/8500	Karri Nurmi	PT
	<b>Ruokapalvelut</b>			
	5000 Ruokapalvelut	8300/8400/8500/8600	Satu Villa	PT/MAPA
	<b>Opetuksen palvelut</b>			
	6540 Opintotoimisto	8100/8200/8500/8600	Satu Villa	PT/AT,EAT
6550 Opiskeluhoolto	8100/8200/8500/8600	Ilkka Harkkila	PT/AT,EAT	
<b>Kehittämistoiminta</b>				
7000 Hankkeet	8100	Satu Villa	MAPA	
7010 Kehittämistoiminta	8100/8200/8500/8600	Erjo Nojonen	PT/AT,EAT/MUU RAHOITUS	
<b>Maaseutuopisto</b>	<b>Opetus</b>			
	6500 Opiston yhteiset	8200	Ilkka Harkkila	PT
	6010 Eläintiimi	8300	Rosita Isotalo	PT/AT,EAT/TT/OPSO/MAOY
	6020 Maataloustiimi	8400	Paula Kohijoki	PT/AT,EAT/TT/OPSO/TILA/MAOY
	6030 Metsätiimi	8300	Pauli Kokkonen	PT/AT,EAT/TT/OPSO/TILA/MAOY
	6040 Luontotiimi	8400	Taina Kummunsalo	PT/AT,EAT/OPSO/MAOY
	6050 Kukkatimi	8400	Marika Aaltonen	PT/AT,EAT/TT/OPSO/MAOY
	6060 Tuotantotiimi	8400	Jaana Jaakola-Joento	PT/AT,EAT/TT/OPSO/TILA/MAOY
	6070 Vihertiimi	8400	Hannu Haapamäki	PT/AT,EAT/TT/OPSO/MAOY
<b>Kalatalous- ja ympäristöopisto</b>	<b>Opetus</b>			
	6500 Opiston yhteiset	8500	Ilkka Harkkila	PT
	6110 Kalatiimi	8500	Outi Kaski-Laakso	PT/AT,EAT/TT/OPSO/MAPA/MAOY
	6120 Ympäristötiimi	8500	Charlotta Hagman	PT/AT,EAT/TT/OPSO/MAOY
<b>Sosiaali- ja terveysopisto</b>	<b>Opetus</b>			
	6500 Opiston yhteiset	8600	Maria Luoma-aho	PT
	6210 Sosiaali- ja terveys	8600	Maria Luoma-aho	PT/AT,EAT/TT/OPSO/MAOY
<b>Kohteet</b>		<b>Toiminnot</b>		
8100 Yhteiset		2000 PT	2007 MUU RAHOITUS	
8200 Maaseutuopisto		2001 AT, EAT	2010 VANK PT	
8300 Paimio, Maaseutuopisto		2002 MAPA	2011 VANK AT, EAT	
8400 Tuorla, Maaseutuopisto		2003 MAOY	2020 OPSO PT	
8500 Kala- ja ympäristöopisto		2004 OPSO MAPA	2021 OPSO AT	
8600 Sosiaali- ja terveysopisto		2005 TILA	2030 TYÖVOIMA PT	
		2006 TYÖTOIMINTA (TT)	2031 TYÖVOIMA AT, EAT	

#### 4.1. Talousarvion sitovuus käyttötalousoosassa

Peimarin koulutuskuntayhtymässä on määritelty kustannuspaikkatasot yllä kohdassa 4 olevassa taulukossa tiimeittäin maaseutuopistossa ja kala- ja ympäristöopistossa sekä käyttötarkoituksittain ja tiimeittäin koulutuskuntayhtymän yhteisissä palveluissa. Sosiaali- ja terveysopistossa ei ole toiminnallisia tiimejä. Tiiminvetäjät ovat tilivelvollisia oman kustannuspaikkansa talousarvion toteumasta netto (tulot-menot) tulosaluevastaaville. Tulosaluevastaava on Ilkka Harkkila koulutuskuntayhtymän palveluiden, maaseutuopiston ja kala- ja ympäristöopiston osalta sekä Maria Luoma-aho sosiaali- ja terveysopiston osalta.

Tulosaluevastaavat (Harkkila, Luoma-aho) vastaavat yhtymähallitukselle, ettei tulosalueen yhteenlaskettua määrärahaa (tulot-menot) ylitetä.

Yhtymähallitus vastaa yhtymävaltuustolle, ettei yhtymävaltuuston asettamaa määrärahan nettomenoa ylitetä koko organisaation osalta.

#### 4.2. Talousarvion sitovuus investointiosassa

Investointeihin käytetyt määrarahat on hyväksytty talousarviossa hankkeittain. Kullekin hankkeelle on määritelty vastuhenkilö, joka on tilivelvollinen hankkeen toteuman osalta yhtymähallitukselle.

Yhtymähallitus voi tehdä hankkeiden välisiä määrarahasiirtoja investointiryhmien (1. rakennukset ja rakennelmat sekä 2. koneet ja kalusto) sisällä tarvittaessa.

Yhtymävaltuuston päätäntävaltaan kuuluu investointiosan yhteenlasketun toteutuman ylityksen hyväksyminen sekä investointiryhmien välillä mahdollisesti tarvittavien määrarahasiirtojen hyväksyminen.

## 5. Koulutuskuntayhtymän toiminta ja talous

### 5.1. Toimintavuosi 2021 ja taloudelliset tavoitteet

Peimarin koulutuskuntayhtymä on syntynyt vuoden 2011 alussa ministeriön suosituskirjeiden mukaisesti. Omistajakuntien väestömäärä ylittää 50 000 asukkaan vaatimuksen ja koulutuskuntayhtymä on taloudellisesti vakavarainen.

Koulutuskuntayhtymän kiinteistöstrategia päivitettiin vuoden 2019 aikana vuosille 2020-2022. Strategian oletuksena on edelleen, että koulutuskuntayhtymä jatkaa neljällä toimipaikalla ainakin vuoteen 2022 asti. Kiinteistöjen käyttöastetta pyritään jatkossa nostamaan tehostamalla tilankäyttöä ja luopumalla turhista kiinteistöistä. Toimintavuoden aikana selvitetään mahdollisuutta vakiinnuttaa etäopetusta osaksi opetusta ja sen avulla tehostaa kiinteistöjen käyttöä.

Ammatillisen koulutuksen rahoitus on laskenut noin 25 % vuoden 2013 tasosta. Reformilainsäädännön myötä ammatillisen koulutuksen rahoitus muuttui tuloksellisuutta korostavaksi ja suhteelliseksi. Tämä merkitsee sitä, että tulevien vuosien rahoitusta on aiempaa vaikeampi ennakoida. Lisäksi koulutuksenjärjestäjien rahoitus vaihtelee vuosien välillä. Rahoituksellinen epävarmuus lisääntyy. Tavoitteena on pitää talous tasapainossa taloussuunnittelukauden aikana.

Vuosina 2012-2015 tiukkenevaan talouteen varauduttiin hyödyntämällä henkilöstön luontaista poistumaa. Taloudellisten uhkakuvien toteuduttua toteutettiin vuosien 2016 ja 2017 aikana kaksi kertaa yhteistoimintamenettely. Henkilöstömäärä on vähentynyt vuoden 2011 alun 180 työntekijästä noin 140 henkilöön. Henkilöstön määrä on siten koulutuskuntayhtymän aikana laskenut noin 22 %. Tavoitteena on, että jatkossa mahdolliset henkilöstömuutokset toteutetaan luontaisen poistuman avulla.

Ammatillisen koulutuksen reformin mukanaan tuomiin muutoksiin sopeutumista jatketaan. Erietyisesti jatkuvan haun kautta tulevien opiskelijoiden mahdollisuuksia opintojen aloittamiseen parannetaan. Opiskelijavuosikertymän tulee kasvaa vuosien 2018 ja 2019 tasosta. Opetuksen osaamisperusteisuutta vahvistetaan, työpaikalla järjestettävän koulutuksen määrän hallittua lisäämistä jatketaan ja kehitetään projektioppimista. Kurssitarjottimen kehittämistä jatketaan saatujen kokemusten perusteella ja tarjottimen valikoimaa lisätään.

Tukitoimintojen toteuttamistapoja selvitetään yhdessä omistajakuntien ja ulkopuolisten palvelutarjoajien kanssa erityisesti eläköitymisten yhteydessä.

Kaikissa opistoissa jatketaan työtä opintojen keskeytysasteen vähentämiseksi ja koulutuksen läpäisyn parantamiseksi. Yhteisten aineiden opetuksessa kehitetään edelleen opetuksen integrointia ammatillisiin aineisiin, mutta luonnonvara-alalla valinnaiset aineet siirretään tarjottimelle. Tavoitteena on lisätä opiskelijoiden motivaatiota yhteisten aineiden opetusta kohtaan. Perustutkintojen keskeytysprosentin tavoitetta kiristetään 6 %:iin, opintojen läpäisyn tavoite määrääjässä on vähintään 70 %:a.



## Peimarin koulutuskuntayhtymä

Henkilöstön tyhy-toimintaa pyritään edelleen aktivoimaan. Erilaisia tapahtumia järjestetään useita ympäri vuoden.

Johtamisen tueksi kehitetään opetuksen päätöksenteon pohjaksi Power bi-ohjelmaa. Tavoitteena on saada reaaliajassa tietoa opiskelijahallintajärjestelmien kautta auttamaan opetuksen kehittämistä. Esimiehiä koulutetaan ja tiedotusta kehitetään. Johtamisjärjestelmää ja -kulttuuria kehitetään muuttuviin olosuhteisiin sopivaksi.

Henkilöstökysely toteutetaan toimintavuoden syksyllä.

Toimintavuoden aikana jatketaan ammattiopiston yhteisen laatujärjestelmätyön seuranta ja havaittujen puutteiden ja poikkeamien kehitystyötä. Toimintavuonna valmistaudutaan ensimmäiseen valtakunnalliseen auditointiin. Laatutyön kehittäminen on jatkossa vuonna 2020 palkatun kehittämisspäällikön vastuulla.

KT ja OAJ pääsivät vuoden 2018 aikana sopimukseen kaikkien ammatillisten opettajien siirtymisestä samaan sopimusliitteeseen, ns. vuosityöaikaan. Koulutuskuntayhtymä siirtyi vuosityöaikaan 1.1.2020. Opettajien työaika suunnitellaan jatkossakin lukuvuosiperiaatteella 1.8-31.7. Mallia kehitetään saatujen kokemusten perusteella.

Koulutuksen viennin ja yrityskoulutuksen edistämistä jatketaan sekä omana työnä että yhteistyössä alueen muiden koulutuksenjärjestäjien kanssa.

Vuonna 2018 perustetun Peimarin koulutusosakeyhtiön osalta koulutuskuntayhtymän toimintavuoden tavoitteena on liiketoiminnan kasvamisen myötä lisätä henkilöstön työllisyyttä ja tilojen myyntiä.

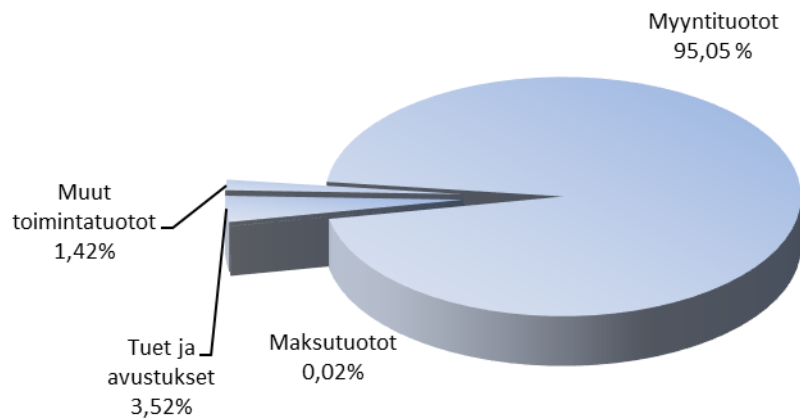
Koulutuskuntayhtymälle vuonna 2020 luotua hiilitaselaskelmaa kehitetään.

## Peimarin koulutuskuntayhtymä

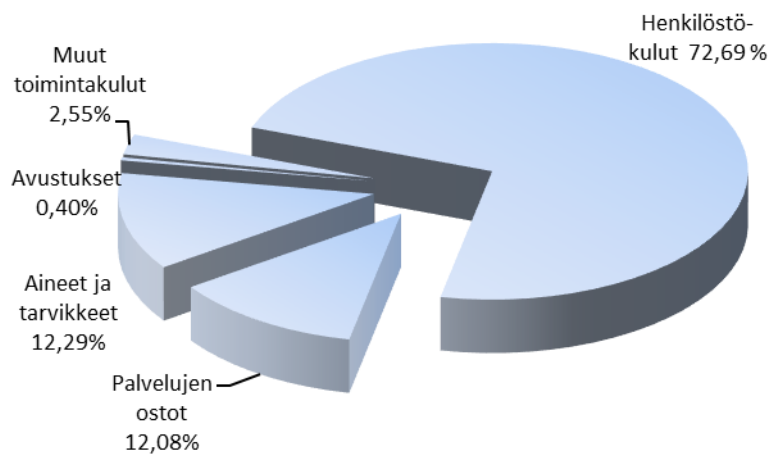
### Taloudelliset tavoitteet 2021

<b>Toimintatuotot</b>		<b>11.709.444</b>
<b>Toimintakulut</b>		<b>- 11.336.715</b>
Henkilöstökulut	-8.240.215	
Palvelujen ostot	-1.369.500	
Aineet ja tarvikkeet	-1.393.000	
Avustukset	-45.000	
Muut toimintakulut	- 289.000	
<b>Toimintakate</b>		<b>372.729</b>
Rahoitustuotot ja kulut		0
<b>Vuosikate</b>		<b>372.729</b>
Investointimenot brutto		640.000
Rahoitusosuudet		0
<b>Investointimenot netto</b>		<b>640.000</b>

### Tuotot 2021



### Kulut 2021



## 5.2. Talousarvion laadintaan liittyvät tekijät

### 5.2.1. Talouden muuttujia koskevat arviot

Henkilöstökulujen ennakoidaan kasvavan n. 5 % verrattuna vuoden 2020 talousarvioon. Kasvu aiheutuu pääasiassa opettajien vuosityöaikaan siirtymisestä 1.1.2020 ja vuoden 2020 ja 2021 valtakunnallisista palkankorotuksista. Lisäksi koulutuskuntayhtymään on palkattu kehittämispäällikkö uutena tehtävänä. Henkilöpalkkabudjetissa ei ole ennakoitu vuoden 2021 aikana henkilökohtaisen eläkeiän saavuttavien työntekijöiden eläkkeelle siirtymistä vaan luonnollisen poistuman kautta vapautuvien tehtävien täyttö tarkastellaan tapauskohtaisesti.

Vuoden 2021 talousarvion työnantajan sivukulut on arvioitu perustuen Kunnallisen eläkevakuutuksen sekä Kuntaliiton ennusteisiin. Vuoden 2021 ennustetta on sovellettu koko taloussuunnitelma-kaudelle.

### 5.2.2. Talousarvion ja –suunnitelman taustatietoja

Varsinais-Suomen maaseutuoppilaitos siirtyi valtion omistuksesta 1.1.1997 perustetun Varsinais-Suomen maaseutuoppilaitoksen kuntayhtymän omistukseen. Perustajakunnat olivat Kaarina, Paimio ja Piikkiö. Vuosina 2004 -2008 omistajakunnat olivat Paimio ja Piikkiö; 1.1.2009 lähtien kuntaliitoksen myötä omistajakunnat ovat olleet Kaarina ja Paimio ja 1.1.2011 alkaen omistajakunnaksi liittyi Länsi-Turunmaa nykyinen Paraisten kaupunki. Tällöin myös kuntayhtymän nimi muuttui Peimarin koulutuskuntayhtymäksi.

Valtio luovutti 1.1.1997 Varsinais-Suomen maaseutuoppilaitoksen kuntayhtymälle sekä Kalatalouden ja merenkulun koulutussäätiölle / Stiftelsen för fiskeri- och sjöfartsutbildning (Suomen kalatalous- ja ympäristöinstituutti) korvauksetta kiinteistöt rakennuksineen ja irtaimistoineen sekä lisäksi muun irtaimen omaisuuden ko. ajankohdan irtaimistoluettelon mukaisena. Em. valtiolta korvauksetta saatu omaisuus siirtyi säätiöltä edelleen korvauksetta Peimarin koulutuskuntayhtymälle ja lisäksi säätiön hankkima omaisuus ostettiin 178.934,32 eurolla kuntayhtymälle. Kaarinan kaupunki myi Kaarinan sosiaali- ja terveystalouden oppilaitoksen siirtyvän irtaimen omaisuuden Peimarin koulutuskuntayhtymälle 177.000,00 eurolla. Samalla Kaarinan peruspääoman osuutta lisättiin edellä mainitulla summalla ja Länsi-Turunmaan nykyisen Paraisten kaupungin peruspääomaan merkittiin 178.934,32 euroa.

#### Peimarin koulutuskuntayhtymän peruspääoma

	31.12.2010	lisäykset	yhteensä	%-osuudet
Kaarinan kaupunki	1.650.000,00	177.000,00	1.827.000,00	49,97
Paraisten kaupunki		178.934,32	178.934,32	4,90
Paimion kaupunki	1.650.000,00		1.650.000,00	45,13
<b>yhteensä</b>	<b>3.300.000,00</b>	<b>355.934,32</b>	<b>3.655.934,32</b>	<b>100,00</b>

Kirjanpitolain ja –asetuksen sekä Kirjanpitolautakunnan kuntajaoston lausuntojen ja suositusten mukaisesti vastikkeetta saadusta omaisuudesta ei tehdä suunnitelman mukaisia poistoja.

Kuntayhtymän pysyvien vastaavien poistopohjana on 1.1.1997 jälkeen tehdyt käyttöomaisuushankinnat (ml. Peimarin koulutuskuntayhtymän muodostamisen yhteydessä ostettu omaisuus). Poistoajoissa ja –menetelmissä noudatetaan kuntayhtymälle vahvistettua poistosuunnitelmaa.

### **5.2.3. Rahoituskulut /-tuotot**

Tuloslaskelmaosiossa ei ole arvioitu rahoituskuluja eikä rahoitustuottoja.

### **5.2.4. Talousarvion ja –suunnitelman rakenne**

Talousarvio on laadittu Suomen Kuntaliiton kunnan ja kuntayhtymän talousarvio- ja suunnitelmasuosituksen edellyttämässä muodossa. Talousarvioon ja -suunnitelmaan sisältyvät tuloslaskelmat, investointi- ja rahoituslaskelmat on laadittu Kirjanpitolautakunnan kuntajaoston antaman yleisohjeen mukaisesti.

### **5.2.5. Riskien hallinta**

Kuntaliiton mallin mukaan laadittu analyysi riskien tunnistamiseksi ja niiden merkittävyyden arvioimiseksi sekä riskien hallitsemiseksi on talousarvion liitteenä.

Vuoden 2020 yllätti koronaepidemia. Riskitaulukkoon lisättiin sekä koulutuksen järjestämisen että henkilöstön osioon korona omaksi riskikseen. Keväällä 2020 siirryttiin pääasiassa etäopetukseen. Etäopetuksesta saaduista kokemuksista riskiksi tunnistettiin osan opiskelijoiden opintojen vaikeutuminen ja venyminen. Uusi joukko opiskelijoita tarvitsee tässä tilanteessa yhä enemmän henkilökohtaista seurantaa ja tukea opintoihinsa. Tilannetta tulee seurata aktiivisesti.

Henkilöstön etätyöhön siirtyminen on sujunut hyvin. Digitaalisten välineiden haltuunotto on onnistunut. Jatkuva riski on kuitenkin vastuuhenkilöiden mahdollinen yhtäaikainen sairastuminen eri tehtävissä. Osittain asiaa voi ennakoida varahenkilöjärjestelmää vahvistamalla. Varahenkilöjärjestelmään kohdistuvan riskin todennäköisyyttä on kuitenkin nostettu ja riskin merkityksellisyys luokituksessa on noussut merkittäväksi (25).

Sijoituksiin liittyvää rahoitusriskiä ei ole ennakoitu, koska rahastosijoitukset on nostettu pankkitilille keväällä 2020.

## **6. Toiminnan ja investointien rahoitus 2021 – 2023**

### **6.1. Toiminnan rahoitus**

Rahoituksen arviointi taloussuunnitelmakaudelle on aiempaa huomattavasti haasteellisempaa johtuen ammatillisen koulutuksen rahoituksen reformin voimaantulosta ja sen vaikutuksesta rahoituksen perusteisiin v. 2018 alusta.

## Peimarin koulutuskuntayhtymä

Ammatillisen koulutuksen rahoitusjärjestelmän uudistus vaikuttaa rahoituksen jakautumiseen ammatillisen koulutuksen järjestäjien välillä. Rahoitusta kohdentuu nykyistä suhteellisesti enemmän niille koulutuksen järjestäjille, joilla koulutuksen läpäisy on tehokasta ja koulutus vaikuttavaa, koska nykytilaan verrattuna suoritettujen tutkintojen ja tutkinnon osien sekä koulutuksenvaikuttavuuden painoarvo rahoituksen määräytymisperusteena lisääntyy merkittävästi.

Alla olevasta taulukosta selviää rahoituksen viiden vuoden siirtymäajan vaikutus budjettivuosien rahoitusosuuksiin:

	2017	2018	2019	2020	2021	2022	2023
Perusrahoitus	97 %	95 %	95 %	70 %	70 %	70 %	70 %
Suoritusrahoitus		5 %	5 %	20 %	20 %	20 %	20 %
Vaikuttavuusrahoitus	3 %	0 %	0 %	10 %	10 %	10 %	10 %

Perusrahoitus määräytyy vuosittain päätettävän tavoitteellisen opiskelijavolyymin perusteella, mitä mittavana suoritteena käytetään opiskelijavuotta. Opetus- ja kulttuuriministeriö päättää kullekin järjestäjälle tavoitteellisen opiskelijavuosien määrän kullekin varainhoitovuodelle.

Suoritusrahoitusosuuden määräytymisperusteena käytetään suoritettuja tutkintoja sekä tutkinnon osia. Suoritusrahoitusosuuden tavoitteena on ohjata ja kannustaa koulutuksen järjestäjiä suuntaamaan koulutusta ja tutkintoja työelämän ja yksilöiden osaamistarpeiden mukaisesti.

Vaikuttavuusrahoitusosuuden määräytymisperusteena käytetään koko tutkinnon tai tutkinnon osia suorittaneiden työllistymistä, jatko-opintoihin siirtymistä sekä opiskelija- ja työelämäpa-lautetta. Tämä rahoitusosuus alkoi vaikuttaa koulutuksen järjestäjien talouteen v. 2020.

Vuoden 2021 talousarvio laaditaan palveluiden ja tavaroiden ostojen osalta pääsääntöisesti vuoden 2020 tasoon. Opetus- ja kulttuuriministeriön lopullinen päätös v. 2021 tavoitteellisista opiskelijavuosista ja suoritus- ja vaikuttavuusrahoitukseen vaikuttavista tekijöistä on odotettavissa vasta myöhemmin syksyllä.

Valtionosuusrahoituksen tasoon liittyy talousarviossa merkittävä epävarmuus. Vuoden 2019 toteutuneet opiskelijavuodet jäivät alle OKM:n osoittaman tavoitteellisten opiskelijavuosien määrän (-13 opiskelijavuotta), mutta ovat kuitenkin 26 opiskelijavuotta enemmän kuin järjestämisluvan mukainen opiskelijavuosimäärä. Talousarviota laadittaessa opiskelijavuosikertymä on hivenen parempi kuin vastaavana ajanjaksona vuonna 2020.

Talousarviota valmisteltaessa valtionosuusrahoitukseksi on arvioitu vuoden 2020 valtionosuus-taso, yhteensä 10.483.043 €. Kalatalous- ja ympäristöopiston osuus on 1.076.774 euroa, Maa-seutuopiston osuus 6.621.448 euroa ja Sosiaali- ja terveysopiston osuus 2.784.822 euroa. Opis-toille kohdennetussa valtionosuusrahoituksessa on huomioitu vuoden 2019 toteutuneet opiske-lijavuodet.

**Opiskelijavuosien määrä 2018-2021**

	TP 2018	TP 2019	TA 2020	TA 2021
	ov	ov	ov	ov
Kala- ja ympäristöopisto	96	101	110	110
Maaseutuopisto	523	531	530	535
Sosiaali- ja terveysopisto	307	339	344	349
<b>Yhteensä</b>	<b>926</b>	<b>971</b>	<b>984</b>	<b>994</b>

**6.2. Muut valtionosuuden rahoituserät**

Opetus- ja kulttuuriministeriö on myöntänyt 9.6.2020 koulutuskuntayhtymälle 268.816 € käytettäväksi opettajien ja ohjaajien palkkaamiseen sekä opetuksen ja ohjauksen tukitoimiin. Koulutuskuntayhtymä on hakemuksensa mukaisesti kohdentanut myönnetyn valtionosuusrahoituksen opinto-ohjaajatoiminnan vahvistamiseen sekä koulunkäyntiavustajien palkkausmenoihin. Rahoitusta on tarkoitus käyttää vuosina 2020-2023. Päätöksellään 30.9.2020 OKM on lisäksi myöntänyt 209.018 € koronaviruksen aiheuttamien poikkeusolojen vaikutusten tasaamiseen sekä varainhoitovuoden aikana jaettavaksi jätetyn opiskelijavuosien lisäämiseen.

Talousarviota laadittaessa voimassa olleiden kirjanpitomääräysten mukaisesti myönnettyt rahoitukset tulee kirjata myöntämivuoden 2020 tuloiksi. Ammatillisen koulutuksen talouspäälliköt ry on pyytänyt kirjanpitolautakunnan kuntajaostolta (KILA) uutta ohjausta niin, että saatu rahoitus voitaisiin kirjata sille vuodelle kohdennetusti, jolloin em. kulut syntyvät. Koska uutta päätöstä asiaan ei ole vielä saatu, ei em. rahoituksen jaksotusta ole huomioitu talousarviossa.

**6.3. Ulkoinen liiketoiminta**

Koulutuskuntayhtymän ulkoinen liiketoiminta on supistunut huomattavasti Peimarin koulutus Oy:n perustamisen jälkeen.

Kuntalain 126 § säättää kuntien ja kuntayhtymien velvollisuudesta yhtiöittää toimintansa. Kuntayhtymän hoitaessa 7 §:ssä tarkoitettua tehtävää kilpailutilanteessa markkinoilla sen on annettava tehtävä osakeyhtiön, osuuskunnan, yhdistyksen tai säätiön hoidettavaksi.

Jotta Peimarin koulutuskuntayhtymä voi osallistua hankintakilpailutuksiin tai muuten tarjota erillisrahoitteista (muulla kuin valtionosuudella rahoitettua) koulutusta koskien esimerkiksi työvoimakoulutusta, koulutuksen vientiä tai korttikoulutuksia tulee tämä tehdä osakeyhtiön puitteissa.

Koulutuskuntayhtymän 100 % omistama Peimarin koulutus Oy on perustettu kesällä 2018. Osakeyhtiön koulutuskuntayhtymältä ostamien palveluiden arvo on budjetoitu varovaisuusperiaatteen mukaisesti 80.000 euroksi.

Koulutuskuntayhtymän ydintoiminnan ulkopuolista liiketoimintaa on asuinhuoneistojen vuokraus, metsän myynti sekä lämmön myynti muutamille ulkopuolisten omistamille tai vuokraamille kiinteistöille lähellä koulutuskuntayhtymän aluetta.

#### 6.4. Hankkeiden ja projektien rahoitus, erillismäärärahat, tuet, avustukset

Peimarin koulutuskuntayhtymän/Ammattiopisto Livian hanketoimintaan sisältyy vuonna 2021 sekä kaikkien kolmen opiston yhdessä kotimaisten ja kansainvälisten yhteistyöverkostojen kanssa toteuttamia hankkeita, että eri opistojen alakohtaisia omien verkostojensa kanssa toteuttamia hankkeita.

Jatkamme eri ammatillisten oppilaitosten verkostoyhteistyössä Opetushallituksen sekä Opetus- ja kulttuuriministeriön rahoituksella toteutettavia kehittämishankkeita, joissa tavoitteena on henkilöstön, työyhteisöjen osaamisen ja pedagogiikan kehittäminen sekä laatutyö. Osallistumme myös uusien verkostohankkeiden suunnitteluun ja hankehakuihin.

- Ammatillisen koulutuksen laatu- ja tasa-arvo-ohjelma: Henkilökohtaistamisen kehittäminen ja koulutuksen laadun varmistaminen
- Kohti huippulaatua Lännessä
- Parasta Johtamista -Länsi

Erasmus + liikkuvuushankkeessamme ”Rajatonta oppimista” korona on vaikeuttanut toimintaa vuonna 2020. Suunnitelmissa on, että koronatilanteen salliessa vuonna 2021 toteutetaan job shadowing -matka Saksaan 6 opettajan voimin.

Olemme myös mukana maatalousalan ja kalatalousalan yhteistyöhankkeissa hankepartnerina sekä koordinaattorina hankkeissa.

V. 2021 alkaa Blue Region Initiatives for Developing Growth, Employability and Skills in the farming of finfish (Bridges) hanke, jossa hakijaorganisaationa on norjalainen Trøndelag County. Livia on yhdessä neljän muun toimijan kanssa osatoteuttajana. Hankkeeseen osallistuu toimijoita koulutuskuntayhtymämme lisäksi Norjasta, Islannista ja Ruotsista. Hankkeen tavoitteena on kehittää uudenlainen oppimisprosessi ja jakaa parhaita käytäntöjä kalanjalostuslaitosten välillä.

Taloussuunnitelma, joista on arvioitu saatavan tuloja n. 110 000 euroa vuonna 2021. Talousarviossa on huomioitu jo rahoituksen saaneet hankkeet sekä valmistelussa olevat ja valmisteluun tulossa olevat hankkeet.

Rahoituspäätöksen saaneet/jatkuvat hankkeet:

Bridges-hanke

Rajatonta oppimista Erasmus hanke

Kalatalouden ja merenkulun koulutuksen edistämistätiön myöntämät hankkeet

Vesi suojeltava perintö hanke

Hankkeiden kustannusten kattaminen edellyttää keskimäärin noin 10 – 30 % omarahoitusosuutta.

#### 6.5. Investointien rahoitus

Investoinnit katetaan osin tulorahoituksella ja aikaisempien vuosien ylijäämärahoituksella.

Peimarin koulutuskuntayhtymä

7. Käyttötalous- ja tuloslaskelmaosa

7.1. Peimarin koulutuskuntayhtymän tuloslaskelma

Peimarin koulutuskuntayhtymä Toimipaikat yhteensä	TA 2021	SV 2022	SV 2023
<b>TOIMINTATUOTOT</b>			
MYYNITUOTOT	11 129 444	11 129 444	11 129 444
MAKSUTUOTOT	2 000	2 000	2 000
TUET JA AVUSTUKSET	412 000	412 000	412 000
MUUT TOIMINTATUOTOT	166 000	166 000	166 000
VALMISTEVARAST.MUUTOS	0	0	0
<b>TOIMINTATUOTOT</b>	<b>11 709 444</b>	<b>11 709 444</b>	<b>11 709 444</b>
<b>TOIMINTAKULUT</b>			
HENKILÖSTÖKULUT	-8 240 215	-8 240 216	-8 240 216
PALKAT JA PALKKIOT	-6 827 585	-6 827 585	-6 827 585
HENKILÖSIVUKULUT	-1 412 630	-1 412 631	-1 412 631
ELÄKEKULUT	-1 120 405	-1 120 405	-1 120 405
MUUT HENKILÖSIVUKULUT	-292 225	-292 226	-292 226
PALVELUJEN OSTOT	-1 369 500	-1 369 500	-1 369 500
AINEET, TARVIKKEET JA TAVARAT	-1 393 000	-1 393 000	-1 393 000
AVUSTUKSET	-45 000	-45 000	-45 000
MUUT TOIMINTAKULUT	-289 000	-289 000	-289 000
<b>TOIMINTAKULUT</b>	<b>-11 336 715</b>	<b>-11 336 716</b>	<b>-11 336 716</b>
<b>TOIMINTAKATE</b>	<b>372 729</b>	<b>372 728</b>	<b>372 728</b>
RAHOITUSTUOTOT JA -KULUT	0	0	0
<b>VUOSIKATE</b>	<b>372 729</b>	<b>372 728</b>	<b>372 728</b>
POISTOT JA ARVONALENTUMISET	-670 099	-717 713	-741 267
<b>TILIKAUDEN YLIJÄÄMÄ/ALIJÄÄMÄ</b>	<b>-297 370</b>	<b>-344 985</b>	<b>-368 539</b>
<b>TUNNUSLUVUT</b>			
Toimintakate-% (100*toimintakate/toimintatuotot)	<b>3,2</b>	<b>3,2</b>	<b>3,2</b>
Toimintatuotot/Toimintakulut %	<b>103,3</b>	<b>103,3</b>	<b>103,3</b>
Vuosikate/Poistot %	<b>55,6</b>	<b>51,9</b>	<b>50,3</b>
Vuosikate % TA*)	<b>97,6</b>	<b>97,6</b>	<b>97,6</b>
*) 100*vuosikate/keskimäär.poiston- alaisten investointien omahankintameno			



## 7.2. Arviolaskelma yhteisten palvelujen jaosta tulosalueille vuonna 2021

Tässä arviolaskelmassa on käytetty yhteisten palvelujen jaossa tulosalueille jakoperusteena ai-noastaan alla mainittuja opistojen opiskelijamääräkiintiöitä.

TALOUSARVIO 2021	Kalatalous- ja ympäristöopisto	Sosiaali- ja terveysopisto	Maaseutu-opisto	Yhteensä
<b>Vyörytyksessä käytetyt opiskelijavuodet</b>	<b>110</b>	<b>349</b>	<b>535</b>	<b>994</b>
<b>Opetuksen toimintakate</b>	<b>-934 904</b>	<b>-1 877 925</b>	<b>-3 269 414</b>	<b>-6 082 243</b>
<b>Opetuksen palvelut</b>	<b>985 508</b>	<b>2 468 523</b>	<b>6 236 109</b>	<b>9 690 140</b>
<b>Kehittämistoiminta</b>			<b>-41 261</b>	<b>-41 261</b>
<b>Tulosalueen toimitakate</b>	<b>50 604</b>	<b>590 598</b>	<b>2 925 434</b>	<b>3 566 636</b>
<b>Asuntola- ja tilapalvelut</b>	<b>-325 205</b>	<b>-205 939</b>	<b>-863 230</b>	<b>-1 394 374</b>
<b>Ruokapalvelut</b>	<b>-59 863</b>	<b>-123 192</b>	<b>-354 830</b>	<b>-537 885</b>
<b>Opiston toimintakate</b>	<b>-334 464</b>	<b>261 467</b>	<b>1 707 374</b>	<b>1 634 377</b>
<i>Vyörytetyt kustannukset</i>				
<b>Hallintopalvelut</b>	<b>-61 931</b>	<b>-196 491</b>	<b>-301 211</b>	<b>-559 634</b>
<b>Tietohallinto</b>	<b>-48 343</b>	<b>-153 380</b>	<b>-235 124</b>	<b>-436 847</b>
<b>Asuntola- ja tilapalvelut</b>	<b>-16 113</b>	<b>-51 123</b>	<b>-78 368</b>	<b>-145 604</b>
<b>Opetuksen palvelut</b>	<b>-9 848</b>	<b>-31 244</b>	<b>-47 895</b>	<b>-88 987</b>
<b>Kehittämistoiminta</b>	<b>-3 384</b>	<b>-10 735</b>	<b>-16 457</b>	<b>-30 576</b>
<b>TOIMINTAKATE</b>	<b>-474 083</b>	<b>-181 506</b>	<b>1 028 318</b>	<b>372 729</b>
<b>Poistot - yhteiset vyörytettävät</b>	<b>-3 022</b>	<b>-9 588</b>	<b>-14 697</b>	<b>-27 307</b>
<b>Poistot - opistoittain</b>	<b>-49 986</b>	<b>-136 884</b>	<b>-455 922</b>	<b>-642 792</b>
<b>TILIKAUDEN TULOS</b>	<b>-527 091</b>	<b>-327 978</b>	<b>557 699</b>	<b>-297 370</b>

7.3. Peimarin koulutuskuntayhtymän tulokortti ja tuloksellisuusarviointi

**TULOKSELLISUUSARVIOINTI**

**KUNTAYHTYMÄ**

Toiminnan vaikuttavuus			
	Tavoite		Tot.
<b>Valmistuvat opiskelijat</b>			
- ammatillinen peruskoulutus	335		
- AT ja EAT	85		
<b>Opiskelijavuosikertymä</b>	<b>Tavoite</b>	<b>Kiintiö</b>	<b>Tot.</b>
	994		

Asiakastyö		
	Tavoite	Tot
<b>Opiskelijapalaute opetus</b>	4	
<b>Opiskelijapalaute tukipalvelut</b>	3,5	

Palveluprosessien sujuvuus		
	Tavoite	Tot.
<b>Keskeyttämisaste</b>	6 %	
<b>Tutkintojen läpäisyaste</b>	70 %	

Palveluprosessien sujuvuus		
	Tavoite	Tot.
<b>Taloudellinen suorituskyky</b>		
- toimintatuotot toimintakuluista %	103,3	
- vuosikate % toimintatuotoista	3,2	
- vuosikate % poistoista	55,6	

Peimarin koulutuskuntayhtymä

7.4. Toimintakatelaskelmat ja suunnitelmat tulosalueittain

7.4.1. Koulutuskuntayhtymän palvelut

Peimarin koulutuskuntayhtymän tulosalueen kuntayhtymän palvelut vastuuhenkilö on koulutuskuntayhtymän johtaja Ilkka Harkkila ja se sisältää seuraavat kustannuspaikat:

**10 Hallintopalvelut**

1100	Yhtymähallinto /Y
1500	Koulutuskuntayhtymän yhteiset /Y
4000	Taloushallinto /Y

**20 Tietohallinto**

2000	Tietohallinto /Y
------	------------------

**30 Asuntola- ja tilapalvelut**

3000	Kiinteistö / Y/M/T/P/K/S
6600	Opiskelijamajoitus /K/T/P

**50 Ruokapalvelut**

5000	Ruokapalvelut /K/T/P/S
------	------------------------

**65 Opetuksen palvelut**

6540	Opintotoimisto /Y/K/M/P/T/S
6550	Opiskeluhoolto /Y/K/M/S

**70 Kehittämistoiminta**

7000	Hankkeet /Y
7010	Kehittämistoiminta /Y

**Talous**

Peimarin koulutuskuntayhtymä  
TULOSALUE  
Koulutuskuntayhtymän palvelut

	10 Hallinto- palvelut	20 Tieto- hallinto	30 Asuntola- ja tilapalvelut	50 Ruoka- palvelut	65 Opetuksen palvelut	70 Kehittämis- toiminta	Yhteensä
<b>TOIMINTATUOTOT</b>							
MYYNITTUOTOT	80 000		41 000	70 000			191 000
MAKSUTUOTOT							
TUET JA AVUSTUKSET	100 000		52 000			130 000	282 000
MUUT TOIMINTATUOTOT			156 000				156 000
<b>TOIMINTATUOTOT</b>	<b>180 000</b>	<b>0</b>	<b>249 000</b>	<b>70 000</b>	<b>0</b>	<b>130 000</b>	<b>629 000</b>
<b>TOIMINTAKULUT</b>							
HENKILÖSTÖKULUT	-489 634	-199 347	-622 978	-301 385	-412 082	-106 576	-2 132 002
PALKAT JA PALKKIOT	-405 697	-165 173	-516 178	-249 720	-341 439	-88 305	-1 766 512
HENKILÖSIVUKULUT	-83 937	-34 174	-106 800	-51 665	-70 643	-18 271	-365 490
ELÄKEKULUT	-66 574	-27 105	-84 706	-40 978	-56 029	-14 491	-289 883
MUUT HENKILÖSIVUKULUT	-17 363	-7 069	-22 094	-10 687	-14 614	-3 780	-75 607
PALVELUJEN OSTOT	-231 000	-107 500	-404 500	-171 500	-31 000	-48 000	-993 500
AINEET, TARVIKKEET JA TAVARAT	-13 000	-130 000	-554 000	-135 000	-3 000	-4 000	-839 000
MUUT TOIMINTAKULUT	-6 000	0	-207 500		-2 000	-2 000	-217 500
<b>TOIMINTAKULUT</b>	<b>-739 634</b>	<b>-436 847</b>	<b>-1 788 978</b>	<b>-607 885</b>	<b>-448 082</b>	<b>-160 576</b>	<b>-4 182 002</b>
<b>TOIMINTAKATE</b>	<b>-559 634</b>	<b>-436 847</b>	<b>-1 539 978</b>	<b>-537 885</b>	<b>-448 082</b>	<b>-30 576</b>	<b>-3 553 002</b>
<b>VUOSIKATE</b>	<b>-559 634</b>	<b>-436 847</b>	<b>-1 539 978</b>	<b>-537 885</b>	<b>-448 082</b>	<b>-30 576</b>	<b>-3 553 002</b>
<b>POISTOT JA ARVONALENTUMISET</b>							
SUUNNIT. MUKAISET POISTOT	0	-27 309	-517 345	-31			-544 685
POISTOT JA ARVONALENTUMISET	0	-27 309	-517 345	-31	0	0	-544 685
<b>TILIKAUDEN TULOS</b>	<b>-559 634</b>	<b>-464 156</b>	<b>-2 057 323</b>	<b>-537 916</b>	<b>-448 082</b>	<b>-30 576</b>	<b>-4 097 687</b>

## Toiminta

### Palvelut

Yhteisten aineiden opetus on vuoden 2015 alusta lähtien kuulunut kuntayhtymäpalveluihin. Ta-  
voitteena on ao. opettajaresurssien tehokkaampi hallinta ja selkeämpi kokonaiskuva kyseisten  
aineiden opettajien työsuunnitelmista ja osaamisesta. Vuonna 2020 toiminta tiimiytettiin.

Paimiossa on yksi opintosihteeri, Sotessa ja Tuorlassa on kaksi opintosihteeriä. Toinen Soten  
opintosihteeri hoitaa myös Paraisten toimipaikan. Opintosihteerien fyysinen paikka on lähellä  
opiskelijaa, mutta opintosihteerien erikoistumista ja yhteistyötä pyritään lisäämään.

Opiskeluhuollossa toimii kuntayhtymän yhteinen kuraattori ja opintojenohjaajat. Liviassa on  
kaksi päätoimista opintojenohjaajaa. Opiskeluhoito toimii kuntayhtymän johtajan alaisuus-  
dessa.

Kehittämistoiminnan vetäjäksi on v. 2020 palkattu kehittämisspäällikkö, jonka vastuulle kuuluvat  
toiminnan yleinen kehittäminen, koulutussuunnittelu ja laatuasiat.

Paimiossa ja Tuorlassa on yhteinen asuntolanohjaaja, Paraisilla on osa-aikainen asuntolanoh-  
jaaja. Organisatorisesti he kuuluvat kiinteistöpäällikön vastuulla oleviin asuntola- ja tilapalve-  
luihin. Opiskelijoiden kurinpitoasiat kuuluvat kuitenkin asianomaisen opiston rehtorin toimen-  
kuvaan.

Opistojen/toimipaikkojen kiinteistöjen huoltopalvelut tuotetaan pääosin omana työnä, vain Pa-  
raisten toimipaikassa huoltopalvelut on ulkoistettu Paraisten kaupungille. Muitakin toteuttamis-  
tapoja selvittää erityisesti henkilöstön luontaisen poistuman yhteydessä.

Luonnonvara-alan opintoja ammatillisena perustutkintona suorittavilla maatalous-, metsä- ja  
puutarha-alan opiskelijoilla on lähiopetuspäivinä ollut oikeus kolmeen maksuttomaan ateriaan  
(aamiainen, lounas ja päivällinen), luonto- ja ympäristö- sekä kalatalouden ja sosiaali- ja terveys-  
alan opiskelijoilla yksi maksuton ateria (lounas). Oikeus veloittamattomaan ateriaan koskee kaik-  
kia perustutkintoa suorittavia, myös aikuisia.

Työssäoppimispäivinä opintoja ammatillisena perustutkintona suorittavilla opiskelijoilla on lä-  
hiopetuspäiviin rinnastettava oikeus ruokailuun. Mikäli opiskelijalla ei ole mahdollisuutta ruo-  
kailla opiston ruokalassa, ko. ajalta maksetaan ruokarahaa.

Ruokapalveluista vastaa talousjohtaja ja lähiesimiehenä toimii ruokapalveluesimies.

### Peimarin koulutuskuntayhtymä

Maaseutuopiston Tuorlan ja Paimion toimipaikoissa on omat valmistuskeittiöt. Sosiaali- ja terveysopiston ja kalatalous- ja ympäristöopiston ruokapalvelut tuotetaan yhteistyössä Kaarinan kaupungin kanssa.

#### TULOKSELLISUUSARVIOINTI

#### Tukipalvelut

Asiakastyö		
	Tavoite	Tot
Opiskelijapalaute opetus	3,5	

Peimarin koulutuskuntayhtymä

7.4.2. Kalatalous- ja ympäristöopisto

Tulosalueen Kalatalous- ja ympäristöopisto vastuhenkilö on Rehtori Ilkka Harkkila ja se sisältää seuraavat kustannuspaikat:

6110	Kala / 8500
6120	Ympäristö /8500
6500	Opiston yhteiset / 8500
7010	Kehittämistoiminta / 8500

Talous

Opetus ja opiston yhteiset / 8500

Peimarin koulutuskuntayhtymä  
TULOSALUE KALA,  
Kalatalous- ja ympäristöopisto

RAPORTTI YHTEENSÄ	TA+MUUT. 2020	TA 2021	SV 2022	SV 2023
<b>TOIMINTATUOTOT</b>				
MYYNTITUOTOT	1 074 214	1 073 003	1 073 003	1 073 003
MUUT TOIMINTATUOTOT	0	4 000	4 000	4 000
<b>TOIMINTATUOTOT</b>	<b>1 074 214</b>	<b>1 077 003</b>	<b>1 077 003</b>	<b>1 077 003</b>
<b>TOIMINTAKULUT</b>				
HENKILÖSTÖKULUT	-755 576	-856 562	-856 562	-856 562
PALKAT JA PALKKIOT	-628 390	-709 720	-709 720	-709 720
HENKILÖSIVUKULUT	-127 186	-146 842	-146 842	-146 842
ELÄKEKULUT	-103 936	-116 465	-116 465	-116 465
MUUT HENKILÖSIVUKULUT	-23 250	-30 377	-30 377	-30 377
PALVELUJEN OSTOT	-75 000	-70 000	-70 000	-70 000
AINEET, TARVIKKEET JA TAVARAT	-64 000	-57 000	-57 000	-57 000
AVUSTUKSET	0	0	0	0
MUUT TOIMINTAKULUT	-10 000	-9 000	-9 000	-9 000
<b>TOIMINTAKULUT</b>	<b>-904 576</b>	<b>-992 562</b>	<b>-992 562</b>	<b>-992 562</b>
<b>TOIMINTAKATE</b>	<b>169 638</b>	<b>84 441</b>	<b>84 441</b>	<b>84 441</b>
<b>POISTOT JA ARVONALENTUMISET</b>				
SUUNNITELMAN MUKAISET POISTOT	-51 175	-12 746	-15 746	-16 746
<b>POISTOT JA ARVONALENTUMISET</b>	<b>-51 175</b>	<b>-12 746</b>	<b>-15 746</b>	<b>-16 746</b>
<b>TILIKAUDEN TULOS</b>	<b>118 464</b>	<b>71 695</b>	<b>68 695</b>	<b>67 695</b>

**Toiminta**

**Opetus ja opiston yhteiset / 8500**

Laatija: Ilkka Harkkila

Kalatalous- ja ympäristöopiston tulostavuuksia ammatillisia opetustiimejä on kaksi, kala- ja ympäristötiimi.

Opiston opetuksen sisäinen opiskelijakiintiö vuodelle 2021 on 110 opiskelijavuotta. Tavoitteena on pysäyttää opiskelijamäärän laskusuuntaus ja saada toimintavuonna opiskelijamäärä uudelleen nousemaan. Ammatillisen koulutuksen reformin myötä rahoituksen perustana olevien opiskelijamäärien mittausta siirrettiin opiskelijavuosiksi. Opetusta on päivitettävä jatkuvasti ja uusia koulutustuotteita on kehitettävä. Tavoitteena on vähintään yhden uuden koulutustuotteen kehittäminen lukuvuoden aikana.

Opiston opiskelijoiden keskeyttämistä on ollut suurta ja selvästi Livian muita opistoja suurempaa. Viime vuosina läpäisyä on saatu parannettua lähemmäs Livian keskiarvoa ja keskeytysten määräkin on laskenut. Toimia keskeytysten vähentämiseksi jatketaan ja muiden opistojen hyviä käytänteitä pyritään soveltamaan opiston toimintaan. Negatiivista keskeytystä seurataan myös tiimitasolla. Varhaisen puuttumisen avulla läpäisyastetta pyritään parantamaan. Työssä keskitytään erityisesti opettajatuutorien toimintaan ja opiskeluhuollon palveluiden parempaan hyödyntämiseen.

Kalatiimi toteutti vuonna 2017 koulutuksen vientihankkeen Georgiaan. Tavoitteena on saada tiimin koulutuksenvientihankkeille jatkoa. Vuosina 2018-2020 toteutettua kauppojen henkilökoulutusta jatketaan.

Opiston markkinointia kehitetään edelleen www-sivujen jatkuvalla päivityksellä ja tehostamalla sosiaalisen median kautta tapahtuvaa markkinointia. Opiston avoimien ovien tapahtuma vakiinutetaan alkusyksyyn. Lisäksi opistoa markkinoidaan ja esitellään keskitetysti tutustumispäivinä kolme kertaa lukuvuoden aikana. Livia Torin omien tuotteiden myyntitapahtumissa opisto on aina mukana ja hyödyntää tapahtumia markkinoinnissaan.

Opetusta kehitetään käytännönläheisempään suuntaan kehittämällä oppiainerajat ylittävien projektien määrää ja lisäämällä opiskelijoiden opintojen valinnanmahdollisuuksia tarjottimen avulla.

Perjantaipäiville otetaan käyttöön koko lukuvuoden ajaksi ns perjantaiopetusta, joissa opiskelijoille annetaan tukiopetusta ja lisäohjausta tehtävien tekemiseen. Pajoissa voi lisäksi suorittaa rästitenttejä. YTO-opetukseen tulee omat pajat.

**TULOKSELLISUUSARVIOINTI**

**Kalatalous- ja ympäristöopisto**

Toiminnan vaikuttavuus			
	Tavoite		Tot.
<b>Valmistuvat opiskelijat</b>			
- ammatillinen peruskoulutus	40		
- AT ja EAT	15		
<b>Opiskelijavuosisikertymä</b>	<b>Tavoite</b>	<b>Kiintiö</b>	<b>Tot.</b>
	110		

Henkilöstön aikaansaannoskyky		
	Tavoite	Tot.
<b>Opettajien muodollinen kelpoisuus</b>	90 %	

Asiakastyö		
	Tavoite	Tot
<b>Opiskelijapalaute opetus</b>	4	

Palveluprosessien sujuvuus		
	Tavoite	Tot.
<b>Keskeyttämisaste</b>	7 %	
<b>Tutkintojen läpäisyaste</b>	65 %	



Peimarin koulutuskuntayhtymä

7.4.3. Maaseutuopisto

Tulosalueen Maaseutuopisto vastuhenkilö on kuntayhtymän johtaja Ilkka Harkkila ja se sisältää seuraavat kustannuspaikat:

6010	Eläin / 8300
6020	Maatalous / 8400
6030	Metsä / 8300
6040	Luonto- ja ympäristö / 8400
6050	Kukka / 8400
6060	Tuotanto / 8400
6070	Viher / 8400
6500	Opiston yhteiset / 8300 / 8400/ 8200
7010	Kehittämistoiminta /8200

Talous

Opetus ja opiston yhteiset

Peimarin koulutuskuntayhtymä  
TULOSALUE MASE,  
Maaseutuopisto

<b>RAPORTTI YHTEENSÄ</b>	<b>TA+MUUT. 2020</b>	<b>TA 2021</b>	<b>SV 2022</b>	<b>SV 2023</b>
<b>TOIMINTATUOTOT</b>				
MYYNITUOTOT	6 900 976	7 150 546	7 150 546	7 150 546
MAKSUTUOTOT	1 000	1 000	1 000	1 000
TUET JA AVUSTUKSET	127 000	130 000	130 000	130 000
MUUT TOIMINTATUOTOT	8 000	5 000	5 000	5 000
<b>TOIMINTATUOTOT</b>	<b>7 036 976</b>	<b>7 286 546</b>	<b>7 286 546</b>	<b>7 286 546</b>
<b>TOIMINTAKULUT</b>				
HENKILÖSTÖKULUT	-3 132 021	-3 345 038	-3 345 038	-3 345 038
PALKAT JA PALKKIOT	-2 664 422	-2 771 593	-2 771 593	-2 771 593
HENKILÖSIVUKULUT	-467 600	-573 445	-573 445	-573 445
ELÄKEKULUT	-384 557	-454 819	-454 819	-454 819
MUUT HENKILÖSIVUKULUT	-83 043	-118 626	-118 626	-118 626
PALVELUJEN OSTOT	-287 005	-257 000	-254 000	-254 000
AINEET, TARVIKKEET JA TAVARAT	-519 000	-466 000	-478 000	-478 000
AVUSTUKSET	-25 000	-30 000	-30 000	-30 000
MUUT TOIMINTAKULUT	-57 500	-56 500	-56 500	-56 500
<b>TOIMINTAKULUT</b>	<b>-4 020 527</b>	<b>-4 154 538</b>	<b>-4 163 538</b>	<b>-4 163 538</b>
<b>TOIMINTAKATE</b>	<b>3 016 449</b>	<b>3 132 008</b>	<b>3 123 008</b>	<b>3 123 008</b>
<b>POISTOT JA ARVONALENTUMISET</b>				
SUUNNITELMAN MUKAISET POISTOT	-453 351	-110 668	-137 740	-148 772
<b>POISTOT JA ARVONALENTUMISET</b>	<b>-453 351</b>	<b>-110 668</b>	<b>-137 740</b>	<b>-148 772</b>
<b>TILIKAUDEN TULOS</b>	<b>2 563 098</b>	<b>3 021 340</b>	<b>2 985 268</b>	<b>2 974 236</b>

## Toiminta

### Opetus ja opiston yhteiset

Laatija: Ilkka Harkkila

Maaseutuopiston opetustoiminta sisältää opetustiimien toiminnan. Tulosvastuullisia ammatillisia opetustiimejä on seitsemän: metsä, eläin, maatalous, luonto, kukka, viher ja tuotanto.

Maaseutuopiston opetuksen sisäinen opiskelijakiintiö vuodelle 2021 on 535 opiskelijavuotta. Kiintiö sisältää perustutkinnot ja ammatti- sekä erikoisammattitutkinnot. Ammatillisen koulutuksen reformin myötä rahoituksen perustana olevien opiskelijamäärien mittausta siirtyi opiskelijavuosiksi vuonna 2018. Opetuksen ensisijaisena tavoitteena on kiintiön täyttymisen lisäksi yhdistää aloitettaviin lisäkoulutusryhmiin yksittäisiä oppisopimus- ja työvoimakoulutuksen opiskelijoita. Lisäksi opetusta on päivitettävä jatkuvasti ja uusia koulutustuotteita on kehitettävä. Tavoitteena on vähintään yhden uuden koulutustuotteen kehittäminen lukuvuoden aikana.

Maaseutuopisto on ollut haluttu yhteistyökumppani erilaisiin hankkeisiin. Ammatillisen koulutuksen rahoitusleikkausten vuoksi hankkeet ovat aiempaa tärkeämpiä opistolle. Hankesalkkua pyritään kasvattamaan varaamalla opettajille riittävästi aikaa osallistua yhteistyökumppanien hanke-esityksiin.

Maaseutuopiston opiskelijoiden keskeyttämisaste on aiemmin ollut maamme ammatillisten oppilaitosten keskiarvoa suurempi, mutta viime vuosina tilanne on parantunut. Tavoitteena on saada vakiinnutettua keskeytysten määrä ja opintojen läpäisy pysyvästi paremmalle tasolle. Negatiivista keskeytystä seurataan myös tiimitasolla. Varhaisen puuttumisen menetelmiä kehitetään edelleen. Työssä keskitytään erityisesti opettajatuutorien toimintaan, johon opettajille annetaan lisää resursseja. Asuntoloiden viihtyvyyden parantamista jatketaan vuoden 2021 aikana tehtävillä kunnostustöillä.

Perjantapäiville otetaan käyttöön koko lukuvuoden ajaksi ns. perjantapäivät, joissa opiskelijoille annetaan tukiopetusta ja lisäohjausta tehtävien tekemiseen. Pajoissa voi lisäksi suorittaa rästitenttejä. YTO-opetukseen tulee omat pajat.

Opetusta kehitetään käytännönläheisempään suuntaan kehittämällä oppiainerajat ylittävien projektien määrää ja lisäämällä opiskelijoiden opintojen valinnanmahdollisuuksia tarjottimen avulla. Tarjotinta kehitetään edelleen yhteisten aineiden valinnaisissa opinnoissa ja yritystalousopetuksessa. Oma työtoimintaa yhdistetään projekteihin ja Livia Tori tapahtumiin.

Opiston markkinointia kehitetään edelleen yhteisten www-sivujen jatkuvalla päivityksellä ja tehostamalla sosiaalisen median kautta tapahtuvaa markkinointia. Opistokohtainen yhteismarkkinointibudjetti säilytetään aiemmalla tasolla. Avoimien ovien lisäksi oppilaitosta markkinoidaan ja esitellään keskitetysti tutustumispäivinä kello 12-14 kolme kertaa lukuvuoden aikana. Livia Torin omien tuotteiden myyntitapahtumissa opisto on aina mukana ja hyödyntää tapahtumia markkinoinnissaan.

Toimintaan kilpailuilla markkinoilla osallistutaan yhteistyössä osakeyhtiön kanssa.

**TULOKSELLISUUSARVIOINTI**

**Maaseutuopisto**

<b>Toiminnan vaikuttavuus</b>			
	<b>Tavoite</b>		<b>Tot.</b>
<b>Valmistuvat opiskelijat</b>			
- ammatillinen peruskoulutus	170		
- AT ja EAT	60		
<b>Opiskelijavuosisikertymä</b>	<b>Tavoite</b>	<b>Kiintiö</b>	<b>Tot.</b>
	535		

<b>Henkilöstön aikaansaannoskyky</b>		
	<b>Tavoite</b>	<b>Tot.</b>
<b>Opettajien muodollinen kelpoisuus</b>	90 %	

<b>Asiakastyö</b>		
	<b>Tavoite</b>	<b>Tot.</b>
<b>Opiskelijapalaute opetus</b>	4	

<b>Palveluprosessien sujuvuus</b>		
	<b>Tavoite</b>	<b>Tot.</b>
<b>Keskeyttämisaste</b>	6 %	
<b>Tutkintojen läpäisyaste</b>	70 %	

Peimarin koulutuskuntayhtymä

7.4.4. Sosiaali- ja terveysopisto

Tulosalueen Sosiaali- ja terveysopisto vastuuhenkilö on Rehtori Maria Luoma-aho ja se sisältää seuraavat kustannuspaikat:

6210 Sosiaali- ja terveys / 8600  
6500 Opiston yhteiset / 8600

**Talous**

**Opetus ja opiston yhteiset**

Peimarin koulutuskuntayhtymä  
TULOSALUE SOTE,  
Sosiaali- ja terveysopisto

<b>RAPORTTI YHTEENSÄ</b>	<b>TA+MUUT. 2020</b>	<b>TA 2021</b>	<b>SV 2022</b>	<b>SV 2023</b>
<b>TOIMINTA TUOTOT</b>				
MYYNITTUOTOT	2 747 546	2 714 895	2 714 895	2 714 895
MAKSUTUOTOT	2 000	1 000	1 000	1 000
TUET JA AVUSTUKSET	3 000	0	0	0
MUUT TOIMINTA TUOTOT	1 000	1 000	1 000	1 000
<b>TOIMINTA TUOTOT</b>	<b>2 753 546</b>	<b>2 716 895</b>	<b>2 716 895</b>	<b>2 716 895</b>
<b>TOIMINTAKULUT</b>				
HENKILÖSTÖKULUT	-1 759 379	-1 906 613	-1 906 613	-1 906 613
PALKAT JA PALKKIOT	-1 463 223	-1 579 760	-1 579 760	-1 579 760
HENKILÖSIVUKULUT	-296 156	-326 853	-326 853	-326 853
ELÄKEKULUT	-242 017	-259 238	-259 238	-259 238
MUUT HENKILÖSIVUKULUT	-54 139	-67 615	-67 615	-67 615
PALVELUJEN OSTOT	-64 000	-49 000	-49 000	-49 000
AINEET, TARVIKKEET JA TAVARAT	-41 000	-31 000	-31 000	-31 000
AVUSTUKSET	-30 000	-15 000	-15 000	-15 000
MUUT TOIMINTAKULUT	-2 000	-6 000	-6 000	-6 000
<b>TOIMINTAKULUT</b>	<b>-1 896 379</b>	<b>-2 007 613</b>	<b>-2 007 613</b>	<b>-2 007 613</b>
<b>TOIMINTAKATE</b>	<b>857 167</b>	<b>709 282</b>	<b>709 282</b>	<b>709 282</b>
<b>VUOSIKATE</b>	<b>857 167</b>	<b>709 282</b>	<b>709 282</b>	<b>709 282</b>
<b>POISTOT JA ARVONALENTUMISET</b>				
SUUNNITELMAN MUKAISET POISTOT	-124 274	-2 000	-4 000	-4 000
POISTOT JA ARVONALENTUMISET	-124 274	-2 000	-4 000	-4 000
<b>TILIKAUDEN TULOS</b>	<b>732 893</b>	<b>707 282</b>	<b>705 282</b>	<b>705 282</b>

## Toiminta

### Opetus ja opiston yhteiset

Laatija: Maria Luoma-aho

Sosiaali- ja terveysopiston opetustoiminta sisältää sosiaali- ja terveysalan perustutkinnon, ammatti- ja erikoisammattitutkintoja sekä ammatillista tutkintoon johtamatonta täydennyskoulutusta. Opetustoiminnasta vastaavat rehtorin lisäksi perustutkintovastaava ja lisäkoulutusvastaava.

Sosiaali- ja terveysopiston opetuksen sisäinen opiskelijakiintiö vuodelle 2021 on 340 opiskelijavuotta. Kiintiö sisältää perustutkinnon ja ammatti- ja erikoisammattitutkinnot. Ammatillisen koulutuksen reformin myötä rahoituksen perustana on opiskelijavuosi. Opetuksen tavoitteena on kiintiön saavuttaminen sekä jatkuvan haun kautta tulevien opiskelijoiden integroituminen opetuksen eri ryhmiin mahdollisimman luontevasti. Opetusta kehitetään mahdollisimman monimuotoiseksi huomioiden opetuksen digitalisoinnin ja etäopetuksen eri variaatiot. Vaihtoehtoisten toimintatapojen kehittäminen on ensisijaista opiskelijoiden yksilöllisten polkujen huomioidemisessa. Tavoitteena on integroida mahdollisimman paljon perustutkinnon ja ammatti- ja erikoisammattitutkintojen asiantuntijaosaamista. Viimeistään 2021 aloitamme uuden koulutuksen, hoiva-avustajakoulutuksen, huomioiden paikallisten toimijoiden tarpeet koulutuksen sisällöissä.

Oppisopimusopiskelijoiksi hakeutuminen on kasvanut huomattavasti. Kehitämme oppisopimuksella opiskeleville uusia toimintatapoja ja vaihtoehtoja saavuttaa ammattitaitovaatimuksissa kuvattu osaaminen. Työelämälähtöistä projektitoimintaa ja yksilöllisiä oppimisprosesseja digitalisoidaan ja kannustetaan opiskelijoita aktiiviseen osaamisen hankkimiseen.

Keskeyttämisen ehkäisy ja läpäisyn parantaminen ovat pedagogisten ratkaisujen tavoitteina. Sosiaali- ja terveysalalla on pulaa ammattipätevyyden omaavista työntekijöistä, joka poikkeusoloaikana tuli vielä vahvemmin esille. Kehittämällä pedagogisia ratkaisuja yhdessä työelämätoimijoiden kanssa pyrimme vastaamaan hoito- ja hoiva-alan työntekijäpulaan. Varhaisen puuttumisen mallin toiminnan tukena on käytössä luki-testaus sekä tehtäväpajat. Koulunkäynnin avustajan toiminta tukee erityisen tuen saajia sekä niitä opiskelijoita, jotka tarvitsevat tukea opintojen ja tehtävien tekemisessä. Opettajien HOKS-osaamista lisätään koulutuksella ja erilaisin yhteistyömuodoin eri toimijoiden kanssa.

Hanketyöhön osallistumme Ammattiopisto Livian tasolla, sillä sosiaali- ja terveysalalla hanketoiminta odottaa valtionhallinnon sote-ratkaisuja päästäkseen vauhtiin.

Opetusta kehitetään uuden tutkinnon perusteen mukaisesti työelämä kokonaisuuksittain luoden erilaisia vaihtoehtoja kerryttää osaamista. Uuden tutkinnon perusteen sisärajana on hyvässä vauhdissa ja tutkinnon perustetta päivitetään tarvittaessa. Olemme mukana kehittämässä sosiaali- ja terveysalalle uutta tutkinnon osaa / ammattitutkintoa helpottamaan työvoimapulaa etenkin vanhusten ja vammaisten hoidossa olemalla aktiivisena toimijana sosiaali- ja terveysalan valtakunnallisessa verkostossa.

**Peimarin koulutuskuntayhtymä**

Tärkein markkinointiväline on opiston www-sivut sekä mainonta sosiaalisen median kautta. Digimarkkinointia kehitetään koko ajan ja pyritään tuomaan käyttäjälle helpoksi hakeutua opistoon opiskelemaan. Olemme mukana Loukko-toiminnassa ja sen kautta teemme aktiivista yhteistyötä toisten oppilaitosten sekä alueen työelämän eri toimijoiden kanssa.

**TULOKSELLISUUSARVIOINTI**

**Sosiaali- ja terveysopisto**

<b>Toiminnan vaikuttavuus</b>			
	<b>Tavoite</b>		<b>Tot.</b>
<b>Valmistuvat opiskelijat</b>			
- ammatillinen peruskoulutus	120		
- AT ja EAT	25		
<b>Opiskelijavuosisikertymä</b>	<b>Tavoite</b>	<b>Kiintiö</b>	<b>Tot.</b>
	349		

<b>Henkilöstön aikaansaannoskyky</b>		
	<b>Tavoite</b>	<b>Tot.</b>
<b>Opettajien muodollinen kelpoisuus</b>	90 %	

<b>Asiakastyö</b>		
	<b>Tavoite</b>	<b>Tot.</b>
<b>Opiskelijapalaute opetus</b>	4	

<b>Palveluprosessien sujuvuus</b>		
	<b>Tavoite</b>	<b>Tot.</b>
<b>Keskeyttämisaste</b>	6 %	
<b>Tutkintojen läpäisyaste</b>	70 %	

**8. Investoinnit**

Peimarin koulutuskuntayhtymä

8.1. Investointitarpeet vuosille 2021–2023

INVESTOINTISUUNNITELMA 2021

		INV. 2020	INV. 2021	SV 2022	SV 2023
<b>10</b>	<b>Korvausinvestoinnit</b>				
<b>111</b>	<b>KI / Rakennukset</b>				
9004	WC istuinten massavaihto kala				
Menot		-15 000	0	0	0
9008	Koulurak luokat saneer Tuorla				
Menot		-30 000	0	0	0
9009	Koulurak ilmanvaihto san Tuorl				
Menot		-10 000	0	0	0
9019	Koulurak julkisivu Paimio				
Menot		-120 000	0	0	0
9037	Asuntola A-D vesikatot				
Menot		0	-30 000	-30 000	0
9038	Konehallin vesikatt uusiminen				
Menot		0	0	-40 000	0
9039	Koulurak ilmanvaihtoko sa Tuor				
Menot		0	-100 000	0	0
9040	Koulurak ikkunat uusim Tuorla				
Menot		0	-30 000	0	0
9042	Majatalon vesikaton uusiminen				
Menot		0	-10 000	-100 000	0
9043	Päärak ilmanvaihtoko sa Tuorla				
Menot		0	0	-50 000	0
9044	Talotek uu ilmanvaihtok Paimio				
Menot		0	-30 000	0	0
9045	Keittiön ilmanvaihto sa Paimio				
Menot		0	0	-50 000	0
9046	Asuntolahuon uusiminen Paimio				
Menot		0	-10 000	0	0
9047	Julkisivumaalaukset Paimio				
Menot		0	0	-20 000	0
9048	Salaojitus korj päärak Paimio				
Menot		0	0	0	-30 000
9049	Päärak parvekekorj Paimio				
Menot		0	0	0	-30 000
9050	Asuntolasolujen uusim Parainen				
Menot		0	-10 000	0	0
9051	Vesikattojen korjaus Parainen				
Menot		0	-30 000	0	0
9052	Talotek uu kylmäkon Parainen				
Menot		0	-15 000	0	0
9053	Julkisivukorjaukset Kiesikatu				
Menot		0	-10 000	0	0
9054	Ilmastoinnin muutok Kiesikatu				
Menot		0	-10 000	0	0
<b>111</b>	<b>KI / Rakennukset yhteensä</b>				
<b>Menot</b>		<b>-175 000</b>	<b>-285 000</b>	<b>-290 000</b>	<b>-60 000</b>
<b>Tulot</b>		<b>0</b>	<b>0</b>	<b>0</b>	<b>0</b>
<b>Netto</b>		<b>-175 000</b>	<b>-285 000</b>	<b>-290 000</b>	<b>-60 000</b>

## Peimarin koulutuskuntayhtymä

<b>113 KI / Kiinteät rakent. ja lait.</b>					
9011	Lukitusjär uusiminen Tuorla				
Menot		-10 000	0	0	0
9012	Kalakoulun laiturit				
Menot		-60 000	0	0	0
Tulot		60 000	0	0	0
Netto		0	0	0	0
9041	Lukitusjär uusiminen Tuor				
Menot		0	-10 000	-10 000	0
<b>113 yhteensä</b>					
<b>Menot</b>		<b>-70 000</b>	<b>-10 000</b>	<b>-10 000</b>	<b>0</b>
<b>Tulot</b>		<b>60 000</b>	<b>0</b>	<b>0</b>	<b>0</b>
<b>Netto</b>		<b>-10 000</b>	<b>-10 000</b>	<b>-10 000</b>	<b>0</b>

<b>116 KI / Koneet ja kalusto</b>					
9014	Pikkubussi Kala				
Menot		-30 000	0	0	0
9015	Ajokone metsä				
Menot		0	0	0	0
9016	Pikkubussi 4w d Paimio				
Menot		-35 000	0	0	0
9017	Pikkubussi Tuorla				
Menot		-30 000	0	0	0
9018	Konesalin laite				
Menot		-35 000	0	0	0
9022	Pikkubussi Paimio				
Menot		0	-40 000	0	0
9031	Konesalin laitteet IT Tuorla				
Menot		0	-35 000	0	0
9033	Tasohöylä				
Menot		0	0	-10 000	0
<b>116 KI / Koneet ja kalusto yhteensä</b>					
<b>Menot</b>		<b>-130 000</b>	<b>-75 000</b>	<b>-10 000</b>	<b>0</b>
<b>Tulot</b>		<b>0</b>	<b>0</b>	<b>0</b>	<b>0</b>
<b>Netto</b>		<b>-130 000</b>	<b>-75 000</b>	<b>-10 000</b>	<b>0</b>

<b>10 Korvausinvestoinnit yhteensä</b>					
<b>Menot</b>		<b>-375 000</b>	<b>-370 000</b>	<b>-310 000</b>	<b>-60 000</b>
<b>Tulot</b>		<b>60 000</b>	<b>0</b>	<b>0</b>	<b>0</b>
<b>Netto</b>		<b>-315 000</b>	<b>-370 000</b>	<b>-310 000</b>	<b>-60 000</b>

<b>30 Uusinvestoinnit</b>					
<b>311 UI / Rakennukset</b>					
9003	Jäähdytyksen rakentaminen sote				
Menot		-60 000	0	0	0
9030	Viljelykontti				
Menot		0	0	0	-100 000
9055	Jäähdytyksen rak Kiesikatu				
Menot		0	-10 000	0	0
<b>311 UI / Rakennukset yhteensä</b>					
<b>Menot</b>		<b>-60 000</b>	<b>-10 000</b>	<b>0</b>	<b>-100 000</b>
<b>Tulot</b>		<b>0</b>	<b>0</b>	<b>0</b>	<b>0</b>
<b>Netto</b>		<b>-60 000</b>	<b>-10 000</b>	<b>0</b>	<b>-100 000</b>



**Peimarin koulutuskuntayhtymä**

<b>313 UI / Kiinteät rakent. ja lait.</b>					
9010	Led valaistus Tuorla				
Menot		-10 000	0	0	0
9001	Hautomon kiertovesijärjestelmä				
Menot		-125 000	0	0	0
Tulot		125 000	0	0	0
Netto		0	0	0	0
9029	Tunneli marjanviljelyyn				
Menot		0	0	-20 000	0
<b>313</b>	<b>yhteensä</b>				
<b>Menot</b>		<b>-135 000</b>	<b>0</b>	<b>-20 000</b>	<b>0</b>
<b>Tulot</b>		<b>-125 000</b>	<b>0</b>	<b>0</b>	<b>0</b>
<b>Netto</b>		<b>-10 000</b>	<b>0</b>	<b>-20 000</b>	<b>0</b>

<b>316 UI / Koneet ja kalusto</b>					
9002	Ajoneuvonosturi Tuor				
Menot		-21 000	0	0	0
9013	Monitoimilaitteet				
Menot		-25 000	0	0	0
9020	Vene varusteineen Kala				
Menot		-15 000	0	0	0
9021	Ajokone metsä				
Menot		0	-140 000	0	0
9023	Eläinkuljetuskärry maatalous				
Menot		0	-10 000	0	0
9024	Kasvinsuojeluruisku				
Menot		0	0	-20 000	0
9025	Mönkijän puutavarakuormain				
Menot		0	-15 000	0	0
9026	Ruohonleikkuri				
Menot		0	-15 000	0	0
9027	Etukuormaaja				
Menot		0	0	-45 000	0
9028	Lannoitteensekoittaja kasvihuo				
Menot		0	-15 000	0	0
9032	Monitoimilaitteet Tuorla				
Menot		0	-25 000	0	0
9034	Vesinäytteenotin				
Menot		0	-10 000	0	0
9035	Telamönkijä				
Menot		0	-10 000	0	0
9036	Hoitonuket				
Menot		0	-20 000	0	0
<b>316</b>	<b>UI / Koneet ja kalusto yhteensä</b>				
<b>Menot</b>		<b>-61 000</b>	<b>-260 000</b>	<b>-65 000</b>	<b>0</b>
<b>Tulot</b>		<b>0</b>	<b>0</b>	<b>0</b>	<b>0</b>
<b>Netto</b>		<b>-61 000</b>	<b>-260 000</b>	<b>-65 000</b>	<b>0</b>

<b>30 Uusinvestoinnit yhteensä</b>					
<b>Menot</b>		<b>-131 000</b>	<b>-270 000</b>	<b>-85 000</b>	<b>-100 000</b>
<b>Tulot</b>		<b>0</b>	<b>0</b>	<b>0</b>	<b>0</b>
<b>Netto</b>		<b>-131 000</b>	<b>-270 000</b>	<b>-85 000</b>	<b>-100 000</b>

<b>RAPORTTI YHTEENSÄ</b>	<b>INV. 2020</b>	<b>INV. 2021</b>	<b>SV 2022</b>	<b>SV 2023</b>
<b>Menot</b>	<b>-631 000</b>	<b>-640 000</b>	<b>-395 000</b>	<b>-160 000</b>
<b>Tulot</b>	<b>185 000</b>	<b>0</b>	<b>0</b>	<b>0</b>
<b>Netto</b>	<b>-446 000</b>	<b>-640 000</b>	<b>-395 000</b>	<b>-160 000</b>

9. Rahoitus

9.1. Varsinainen toiminta ja investoinnit

TALOUSARVION RAHOITUSLASKELMA 2021

	TP 2019	TA+MUUT. 2020	TA 2021	Ero%	SV 2022	SV 2023
<b>TOIMINNAN RAHAVIRTA</b>						
VUOSIKATE	816 432	489 389	372 729	-23,8	372 728	372 728
	<b>816 432</b>	<b>489 389</b>	<b>372 729</b>	<b>-23,8</b>	<b>372 728</b>	<b>372 728</b>
<b>INVESTOINTIEN RAHAVIRTA</b>						
INVESTOINTIMENOT	-1 597 667	-631 000	-640 000	1,4	-395 000	-160 000
RAHOITUSOSUUDET INVESTOINTIMENOIHIIN	0	185 000	0	-100,0	0	0
	<b>-1 597 667</b>	<b>-446 000</b>	<b>-640 000</b>	<b>43,5</b>	<b>-395 000</b>	<b>-160 000</b>
<b>TOIMINNAN JA INVESTOINTIEN RAHAVIRTA</b>	<b>-781 235</b>	<b>43 389</b>	<b>-267 271</b>	<b>-716,0</b>	<b>-22 272</b>	<b>212 728</b>
<b>RAHAVAROJEN MUUTOS</b>	<b>-781 235</b>	<b>43 389</b>	<b>-267 271</b>	<b>-716,0</b>	<b>-22 272</b>	<b>212 728</b>

Peimarin koulutuskuntayhtymä

10. Liitteet

10.1. Peimarin koulutuskuntayhtymän tuloslaskelmia

Peimarin koulutuskuntayhtymä Toimipaikat yhteensä	TP 2019	TA+MUUT. 2020	TA 2021	Ero%	SV 2022	SV 2023
<b>TOIMINTATUOTOT</b>						
MYYNTITUOTOT	11 079 292	11 085 736	11 129 444	0,4	11 129 444	11 129 444
MAKSUTUOTOT	5 018	7 000	2 000	-71,4	2 000	2 000
TUET JA AVUSTUKSET	382 877	307 000	412 000	34,2	412 000	412 000
MUUT TOIMINTATUOTOT	273 457	185 000	166 000	-10,3	166 000	166 000
VALMISTEVARAST.MUUTOS	8 023	0	0		0	0
<b>TOIMINTATUOTOT</b>	<b>11 748 667</b>	<b>11 584 736</b>	<b>11 709 444</b>	<b>1,1</b>	<b>11 709 444</b>	<b>11 709 444</b>
<b>TOIMINTAKULUT</b>						
HENKILÖSTÖKULUT	-7 560 961	-7 806 942	-8 240 215	5,5	-8 240 216	-8 240 216
PALKAT JA PALKKIOT	-6 268 895	-6 510 170	-6 827 585	4,9	-6 827 585	-6 827 585
HENKILÖSIVUKULUT	-1 292 066	-1 296 771	-1 412 630	8,9	-1 412 631	-1 412 631
ELÄKEKULUT	-1 092 861	-1 056 441	-1 120 405	6,1	-1 120 405	-1 120 405
MUUT HENKILÖSIVUKULUT	-199 205	-240 330	-292 225	21,6	-292 226	-292 226
PALVELUJEN OSTOT	-1 507 114	-1 431 505	-1 369 500	-4,3	-1 369 500	-1 369 500
AINEET, TARVIKKEET JA TAVARAT	-1 509 822	-1 527 400	-1 393 000	-8,8	-1 393 000	-1 393 000
AVUSTUKSET	-55 518	-55 000	-45 000	-18,2	-45 000	-45 000
MUUT TOIMINTAKULUT	-298 296	-274 500	-289 000	5,3	-289 000	-289 000
<b>TOIMINTAKULUT</b>	<b>-10 931 711</b>	<b>-11 095 347</b>	<b>-11 336 715</b>	<b>2,2</b>	<b>-11 336 716</b>	<b>-11 336 716</b>
<b>TOIMINTAKATE</b>	<b>816 956</b>	<b>489 389</b>	<b>372 729</b>	<b>-23,8</b>	<b>372 728</b>	<b>372 728</b>
RAHOITUSTUOTOT JA -KULUT	-524	0	0		0	0
<b>VUOSIKATE</b>	<b>816 432</b>	<b>489 389</b>	<b>372 729</b>	<b>-23,8</b>	<b>372 728</b>	<b>372 728</b>
POISTOT JA ARVONALENTUMISET	-701 331	-647 308	-670 099	3,5	-717 713	-741 267
<b>TILIKAUDEN YLIJÄÄMÄ/ALIJÄÄMÄ</b>	<b>115 101</b>	<b>-157 919</b>	<b>-297 370</b>	<b>88,3</b>	<b>-344 985</b>	<b>-368 539</b>
<b>TUNNUSLUVUT</b>						
Toimintakate-% (100*toimintakate/toimintatuotot)		<b>4,2</b>	<b>3,2</b>		<b>3,2</b>	<b>3,2</b>
Toimintatuotot/Toimintakulut %		<b>104,4</b>	<b>103,3</b>		<b>103,3</b>	<b>103,3</b>
Vuosikate/Poistot %		<b>75,6</b>	<b>55,6</b>		<b>51,9</b>	<b>50,3</b>
Vuosikate % TA*)		<b>112,4</b>	<b>97,6</b>		<b>97,6</b>	<b>97,6</b>
*) 100*vuosikate/keskimäär.poiston- alaisten investointien omahankintameno						
Vuosikate % TP (100*vuosikate/toimintatuotot)		<b>6,9</b>				

## Peimarin koulutuskuntayhtymä

Peimarin koulutuskuntayhtymä	TA+MUUT. 2020	TA 2021	SV 2022	SV 2023
<b>TOIMINTA TUOTOT</b>				
MYYNITUTUOTOT	11 085 736	11 129 444	11 129 444	11 129 444
3050 Jätteen kuljetuksen ja käsitte	0	0	0	0
3071 Kurssi- ja opiskelijamaksut	61 000	61 400	61 400	61 400
3072 Ateriatuotot	60 000	63 000	63 000	63 000
3073 Majoitustuotot	7 000	1 000	1 000	1 000
3074 Työtoimintatuotot	132 000	114 000	114 000	114 000
3075 Tuotanto- ja palvelutoiminnan	230 000	201 000	201 000	201 000
3076 Muut liiketoiminnan tuotot	222 000	195 000	195 000	195 000
3080 Ammattikoul. Yks.hintarahoitus	10 354 736	10 483 044	10 483 044	10 483 044
3099 Muut korvaukset	0	0	0	0
3135 Oppisopimuskoulutuksen koulutus	19 000	3 000	3 000	3 000
3140 Muut myyntituotot	0	8 000	8 000	8 000
MAKSUTUOTOT	7 000	2 000	2 000	2 000
3275 Muut opetus- ja kultt.toimen ma	7 000	2 000	2 000	2 000
TUET JA AVUSTUKSET	307 000	412 000	412 000	412 000
3330 Muut tuet ja avustukset	307 000	412 000	412 000	412 000
MUUT TOIMINTA TUOTOT	185 000	166 000	166 000	166 000
3410 Asuntojen vuokrat	87 000	67 000	67 000	67 000
3420 Muiden rakennusten vuokrat	85 000	85 000	85 000	85 000
3430 Maa- ja vesialueiden vuokrat	3 000	2 000	2 000	2 000
3460 Muut vuokratuotot	2 000	0	0	0
3530 Muut tuotot	8 000	10 000	10 000	10 000
3533 Muut liiketoiminnan tuotot	0	2 000	2 000	2 000
TOIMINTA TUOTOT	11 584 736	11 709 444	11 709 444	11 709 444
<b>TOIMINTAKULUT</b>				
HENKILÖSTÖKULUT	-7 806 942	-8 240 215	-8 240 216	-8 240 216
PALKAT JA PALKKIOIT	-6 510 170	-6 827 585	-6 827 585	-6 827 585
4001 Kokouspalkkiot	0	-35 000	-35 000	-35 000
4002 Vakinaisten palkat	-2 605 792	-2 003 556	-2 003 556	-2 003 556
4004 Sijaisten palkat	0	0	0	0
4005 Erilliskorvaukset	-37 500	-61 000	-61 000	-61 000
4009 Opettajien palkat KuEl	-3 600 903	-4 432 454	-4 432 454	-4 432 454
4010 Asiantuntijapalkkiot	-225 575	-211 000	-211 000	-211 000
4011 Määräaikaiset palkat	-36 000	-84 575	-84 575	-84 575
4021 Kokouspalkkiot, ei sotua	-4 400	0	0	0
4230 Sairausvakuutuskorvaukset	0	0	0	0
4240 Tapaturmakorvaukset	0	0	0	0
4265 Henkilöstökorvaukset	0	0	0	0
HENKILÖSIVUKULUT	-1 296 771	-1 412 630	-1 412 631	-1 412 631
ELÄKEKULUT	-1 056 441	-1 120 405	-1 120 405	-1 120 405
4100 KuEL-palkkaperust.eläkemaksu	-1 007 306	-1 120 405	-1 120 405	-1 120 405
4101 KuEL-eläkemenoperust.eläkemaks	-49 136	0	0	0
MUUT HENKILÖSIVUKULUT	-240 330	-292 225	-292 226	-292 226
4151 Työnantajan sosiaalivak.maksut	-76 144	-104 463	-104 463	-104 463
4160 Työttömyysvakuutusmaksut	-95 614	-96 271	-96 271	-96 271
4170 Tapaturmavakuutusmaksut	-68 572	-57 351	-57 352	-57 352
4180 Muut sosiaalivakuutusmaksut	0	-34 140	-34 140	-34 140

## Peimarin koulutuskuntayhtymä

PALVELUJEN OSTOT	-1 431 505	-1 369 500	-1 369 500	-1 369 500
4340 Asiantuntijapalvelut	-271 000	-52 500	-52 500	-52 500
4341 Toimistopalvelut	0	-16 000	-16 000	-16 000
4342 ICT-palvelut	0	-192 000	-192 000	-192 000
4344 Rahoitus- ja pankkipalvelut	0	-2 000	-2 000	-2 000
4350 Painatukset, ilmoitukset, markk.	-44 500	-30 000	-30 000	-30 000
4360 Posti- ja kuriiripalvelut	-84 500	-18 000	-18 000	-18 000
4370 Vakuutukset	-102 000	-74 000	-74 000	-74 000
4381 Jätevesi	0	-38 000	-38 000	-38 000
4382 Jätehuolto	0	-42 500	-42 500	-42 500
4383 Pesulapalvelut	0	-10 000	-10 000	-10 000
4384 Puhdistus- ja siivouspalvelut	0	-16 000	-16 000	-16 000
4385 Muut puhtaanapalvelut	-85 000	-9 000	-9 000	-9 000
4390 Rakenn. ja alueiden rakentamis	-189 000	-200 000	-200 000	-200 000
4400 Koneiden, kaluston ja laitteid	-86 000	-92 000	-92 000	-92 000
4411 Majoituspalvelut	0	-5 000	-5 000	-5 000
4412 Ruokarahat	0	-74 000	-74 000	-74 000
4413 Muut ravitsemispalvelut	-194 500	-104 500	-104 500	-104 500
4420 Matkustus- ja kuljetuspalvelut	-74 000	-68 500	-68 500	-68 500
4430 Sosiaali- ja terveyspalvelut	-84 000	-60 000	-60 000	-60 000
4440 Koulutus- ja kulttuuripalvelut	-96 000	-67 000	-67 000	-67 000
4441 Henkilöstön koulutuspalvelut	-43 000	-49 000	-49 000	-49 000
4445 Koulutuskorv. työnantajille	0	-3 000	-3 000	-3 000
4471 Jäsenmaksut	0	-16 500	-16 500	-16 500
4472 Käyttöoikeusmaksut	0	-41 000	-41 000	-41 000
4473 Muut palvelut	-78 005	-89 000	-89 000	-89 000
AINEET, TARVIKKEET JA TAVARAT	-1 527 400	-1 393 000	-1 393 000	-1 393 000
4500 Toimisto- ja koulutarvikkeet	-20 000	-9 000	-9 000	-9 000
4510 Kirjallisuus	-23 400	-16 000	-16 000	-16 000
4520 Elintarvikkeet	-135 000	-127 000	-127 000	-127 000
4530 Vaatteisto	-26 000	-26 300	-26 300	-26 300
4533 Lääkkeet	-23 000	-8 000	-8 000	-8 000
4536 Hoitotarvikkeet	0	-16 000	-16 000	-16 000
4550 Siivous- ja puhdistusaineet	-30 000	-26 000	-26 000	-26 000
4560 Poltto- ja voiteluaineet	-69 000	-60 000	-60 000	-60 000
4568 Lämmitys	-483 000	-306 000	-306 000	-306 000
4569 Sähkö ja kaasu	0	-96 000	-96 000	-96 000
4570 Vesi	0	-40 200	-40 200	-40 200
4580 Kalusto	-240 000	-229 500	-229 500	-229 500
4590 Rakennusmateriaali	-33 000	-42 000	-42 000	-42 000
4601 Lannoitteet	0	-20 000	-20 000	-20 000
4602 Kasvinsuojeluaineet	0	-7 000	-7 000	-7 000
4603 Siemenet	0	-25 000	-25 000	-25 000
4604 Viljelytarvikkeet	0	-12 000	-12 000	-12 000
4605 Rehut ja eläinten ruoat	-76 000	-76 000	-76 000	-76 000
4606 Opetus- ja havaintomateriaali	-106 000	-82 000	-82 000	-82 000
4607 Eläimet	-3 000	-6 000	-6 000	-6 000
4608 Muu materiaali	-260 000	-163 000	-163 000	-163 000

## Peimarin koulutuskuntayhtymä

AVUSTUKSET		-55 000	-45 000	-45 000	-45 000
4739	Muut avustukset kotitalouksill	-26 000	-15 000	-15 000	-15 000
4742	Avustukset yhteisöille	-29 000	-30 000	-30 000	-30 000
MUUT TOIMINTAKULUT		-274 500	-289 000	-289 000	-289 000
4800	Maa- ja vesialueiden vuokrat	-11 000	-14 000	-14 000	-14 000
4820	Rakennusten ja huoneist. vuokr	-65 000	-66 000	-66 000	-66 000
4840	Koneiden ja laitteiden vuokrat	-10 000	-11 000	-11 000	-11 000
4860	Muut vuokrat	-2 000	-2 000	-2 000	-2 000
4900	Väilliset verot	0	-15 000	-15 000	-15 000
4910	Välittömät verot	-146 000	-144 000	-144 000	-144 000
4940	Muut toimintakulut	-40 500	-37 000	-37 000	-37 000
TOIMINTAKULUT		-11 095 347	-11 336 715	-11 336 716	-11 336 716
<b>TOIMINTAKATE</b>		<b>489 389</b>	<b>372 729</b>	<b>372 728</b>	<b>372 728</b>
RAHOITUSTUOTOT JA -KULUT		0	0	0	0
<b>VUOSIKATE</b>		<b>489 389</b>	<b>372 729</b>	<b>372 728</b>	<b>372 728</b>
POISTOT JA ARVONALENTUMISET					
SUUNNITELMAN MUKAISET POISTOT		-647 308	-670 099	-717 713	-741 267
7130	Poistot rakennuksista	-454 943	-450 988	-481 911	-493 866
7140	Poistot kiint.rakenteista ja l	-118 087	-104 835	-97 999	-97 431
7150	Poistot koneista ja kalustosta	-74 278	-114 277	-137 803	-149 970
<b>TILIKAUDEN YLIJÄÄMÄ/ALIJÄÄMÄ</b>		<b>-157 919</b>	<b>-297 370</b>	<b>-344 985</b>	<b>-368 539</b>

Peimarin koulutuskuntayhtymä

10.2. Tulosalueiden tuloslaskelmat ennen kuntayhtymän yhteisten palveluiden jakoa tulosalueille

8100 Yhteiset kky	TA+MUUT. 2020	TA 2021	SV 2022	SV 2023
TOIMINTATUOTOT				
MYYNITTUOTOT	250 000	80 000	80 000	80 000
MAKSUTUOTOT	4 000	0	0	0
TUET JA AVUSTUKSET	125 000	230 000	230 000	230 000
<b>TOIMINTATUOTOT</b>	<b>379 000</b>	<b>310 000</b>	<b>310 000</b>	<b>310 000</b>
TOIMINTAKULUT				
HENKILÖSTÖKULUT	-980 654	-970 348	-970 348	-970 348
PALKAT JA PALKKIOT	-773 331	-804 000	-804 000	-804 000
HENKILÖSIVUKULUT	-207 322	-166 348	-166 348	-166 348
ELÄKEKULUT	-163 709	-131 936	-131 936	-131 936
MUUT HENKILÖSIVUKULUT	-43 614	-34 412	-34 412	-34 412
PALVELUJEN OSTOT	-491 500	-434 500	-434 500	-434 500
AINEET, TARVIKKEET JA TAVARAT	-176 400	-151 800	-151 800	-151 800
MUUT TOIMINTAKULUT	-24 000	-15 000	-15 000	-15 000
<b>TOIMINTAKULUT</b>	<b>-1 672 554</b>	<b>-1 571 648</b>	<b>-1 571 648</b>	<b>-1 571 648</b>
<b>TOIMINTAKATE</b>	<b>-1 293 554</b>	<b>-1 261 648</b>	<b>-1 261 648</b>	<b>-1 261 648</b>
<b>VUOSIKATE</b>	<b>-1 293 554</b>	<b>-1 261 648</b>	<b>-1 261 648</b>	<b>-1 261 648</b>
POISTOT JA ARVONALENTUMISET	-14 175	-27 309	-26 159	-26 030
<b>TILIKAUDEN TULOS</b>	<b>-1 307 729</b>	<b>-1 288 957</b>	<b>-1 287 807</b>	<b>-1 287 678</b>
8500 Kalatalous- ja ympäristöopisto	TA+MUUT. 2020	TA 2021	SV 2022	SV 2023
TOIMINTATUOTOT				
MYYNITTUOTOT	1 082 214	1 081 003	1 081 003	1 081 003
TUET JA AVUSTUKSET	2 000	2 000	2 000	2 000
MUUT TOIMINTATUOTOT	60 000	44 000	44 000	44 000
<b>TOIMINTATUOTOT</b>	<b>1 144 214</b>	<b>1 127 003</b>	<b>1 127 003</b>	<b>1 127 003</b>
TOIMINTAKULUT				
HENKILÖSTÖKULUT	-893 931	-997 667	-997 667	-997 667
PALKAT JA PALKKIOT	-743 460	-826 636	-826 636	-826 636
HENKILÖSIVUKULUT	-150 471	-171 031	-171 031	-171 031
ELÄKEKULUT	-122 967	-135 650	-135 650	-135 650
MUUT HENKILÖSIVUKULUT	-27 504	-35 381	-35 381	-35 381
PALVELUJEN OSTOT	-169 000	-176 500	-176 500	-176 500
AINEET, TARVIKKEET JA TAVARAT	-279 000	-238 300	-238 300	-238 300
AVUSTUKSET	0	0	0	0
MUUT TOIMINTAKULUT	-47 000	-49 000	-49 000	-49 000
<b>TOIMINTAKULUT</b>	<b>-1 388 931</b>	<b>-1 461 467</b>	<b>-1 461 467</b>	<b>-1 461 467</b>
<b>TOIMINTAKATE</b>	<b>-244 717</b>	<b>-334 464</b>	<b>-334 464</b>	<b>-334 464</b>
<b>VUOSIKATE</b>	<b>-244 717</b>	<b>-334 464</b>	<b>-334 464</b>	<b>-334 464</b>
POISTOT JA ARVONALENTUMISET	-51 925	-49 986	-53 604	-54 250
<b>TILIKAUDEN TULOS</b>	<b>-296 642</b>	<b>-384 450</b>	<b>-388 068</b>	<b>-388 714</b>

Peimarin koulutuskuntayhtymä

8200 /8300 /8400 Maaseutuopisto	TA+MUUT. 2020	TA 2021	SV 2022	SV 2023
<b>TOIMINTA TUOTOT</b>				
MYYNITTUOTOT	6 996 976	7 244 546	7 244 546	7 244 546
MAKSUTUOTOT	1 000	1 000	1 000	1 000
TUET JA AVUSTUKSET	177 000	180 000	180 000	180 000
MUUT TOIMINTA TUOTOT	124 000	121 000	121 000	121 000
<b>TOIMINTA TUOTOT</b>	<b>7 298 976</b>	<b>7 546 546</b>	<b>7 546 546</b>	<b>7 546 546</b>
<b>TOIMINTAKULUT</b>				
HENKILÖSTÖKULUT	-3 954 909	-4 166 772	-4 166 773	-4 166 773
PALKAT JA PALKKIOT	-3 348 794	-3 452 456	-3 452 456	-3 452 456
HENKILÖSIVUKULUT	-606 115	-714 316	-714 317	-714 317
ELÄKEKULUT	-497 751	-566 549	-566 549	-566 549
MUUT HENKILÖSIVUKULUT	-108 363	-147 767	-147 768	-147 768
PALVELUJEN OSTOT	-590 005	-594 500	-591 500	-591 500
AINEET, TARVIKKEET JA TAVARAT	-962 000	-910 900	-922 900	-922 900
AVUSTUKSET	-25 000	-30 000	-30 000	-30 000
MUUT TOIMINTAKULUT	-120 500	-137 000	-137 000	-137 000
<b>TOIMINTAKULUT</b>	<b>-5 652 414</b>	<b>-5 839 172</b>	<b>-5 848 173</b>	<b>-5 848 173</b>
<b>TOIMINTAKATE</b>	<b>1 646 562</b>	<b>1 707 374</b>	<b>1 698 373</b>	<b>1 698 373</b>
<b>VUOSIKATE</b>	<b>1 646 562</b>	<b>1 707 374</b>	<b>1 698 373</b>	<b>1 698 373</b>
POISTOT JA ARVONALENTUMISET	-455 935	-455 922	-496 066	-519 103
<b>TILIKAUDEN TULOS</b>	<b>1 190 627</b>	<b>1 251 452</b>	<b>1 202 307</b>	<b>1 179 270</b>

8600 Sosiaali- ja terveysopisto	TA+MUUT. 2020	TA 2021	SV 2022	SV 2023
<b>TOIMINTA TUOTOT</b>				
MYYNITTUOTOT	2 756 546	2 723 895	2 723 895	2 723 895
MAKSUTUOTOT	2 000	1 000	1 000	1 000
TUET JA AVUSTUKSET	3 000	0	0	0
MUUT TOIMINTA TUOTOT	1 000	1 000	1 000	1 000
<b>TOIMINTA TUOTOT</b>	<b>2 762 546</b>	<b>2 725 895</b>	<b>2 725 895</b>	<b>2 725 895</b>
<b>TOIMINTAKULUT</b>				
HENKILÖSTÖKULUT	-1 977 448	-2 105 428	-2 105 428	-2 105 428
PALKAT JA PALKKIOT	-1 644 585	-1 744 493	-1 744 493	-1 744 493
HENKILÖSIVUKULUT	-332 863	-360 935	-360 935	-360 935
ELÄKEKULUT	-272 014	-286 270	-286 270	-286 270
MUUT HENKILÖSIVUKULUT	-60 849	-74 665	-74 665	-74 665
PALVELUJEN OSTOT	-181 000	-164 000	-164 000	-164 000
AINEET, TARVIKKEET JA TAVARAT	-110 000	-92 000	-92 000	-92 000
AVUSTUKSET	-30 000	-15 000	-15 000	-15 000
MUUT TOIMINTAKULUT	-83 000	-88 000	-88 000	-88 000
<b>TOIMINTAKULUT</b>	<b>-2 381 448</b>	<b>-2 464 428</b>	<b>-2 464 428</b>	<b>-2 464 428</b>
<b>TOIMINTAKATE</b>	<b>381 098</b>	<b>261 467</b>	<b>261 467</b>	<b>261 467</b>
<b>VUOSIKATE</b>	<b>381 098</b>	<b>261 467</b>	<b>261 467</b>	<b>261 467</b>
POISTOT JA ARVONALENTUMISET	-125 274	-136 884	-141 884	-141 884
<b>TILIKAUDEN TULOS</b>	<b>255 824</b>	<b>124 583</b>	<b>119 583</b>	<b>119 583</b>



Peimarin koulutuskuntayhtymä

10.3. Tulosalueen koulutuskuntayhtymän palvelut yksityiskohtaisemmat tuloslaskelmat

10 Hallintopalvelut

10 Hallintopalvelut	TA+MUUT. 2020	TA2021	SV 2022	SV 2023
TOIMINTATUOTOT				
MYYNITTUOTOT	250 000	80 000	80 000	80 000
MAKSUTUOTOT	4 000	0	0	0
TUET JA AVUSTUKSET	15 000	100 000	100 000	100 000
TOIMINTATUOTOT	269 000	180 000	180 000	180 000
TOIMINTAKULUT				
HENKILÖSTÖKULUT	-571 656	-489 634	-489 634	-489 634
PALKAT JA PALKKIOT	-433 181	-405 697	-405 697	-405 697
HENKILÖSIVUKULUT	-138 476	-83 937	-83 937	-83 937
ELÄKEKULUT	-107 448	-66 574	-66 574	-66 574
MUUT HENKILÖSIVUKULUT	-31 028	-17 363	-17 363	-17 363
PALVELUJEN OSTOT	-284 000	-231 000	-231 000	-231 000
AINEET, TARVIKKEET JA TAVARAT	-13 000	-13 000	-13 000	-13 000
MUUT TOIMINTAKULUT	-16 000	-6 000	-6 000	-6 000
TOIMINTAKULUT	-884 656	-739 634	-739 634	-739 634
<b>TOIMINTAKATE</b>	<b>-615 656</b>	<b>-559 634</b>	<b>-559 634</b>	<b>-559 634</b>
<b>VUOSIKATE</b>	<b>-615 656</b>	<b>-559 634</b>	<b>-559 634</b>	<b>-559 634</b>
POISTOT JA ARVONALENTUMISET	-11 050	0	0	0
<b>TILIKAUDEN TULOS</b>	<b>-626 706</b>	<b>-559 634</b>	<b>-559 634</b>	<b>-559 634</b>

20 Tietohallinto

20 Tietohallinto	TA+MUUT. 2020	TA 2021	SV 2022	SV 2023
TOIMINTATUOTOT				
MYYNITTUOTOT	0	0	0	0
TOIMINTATUOTOT	0	0	0	0
TOIMINTAKULUT				
HENKILÖSTÖKULUT	-147 000	-199 347	-199 347	-199 347
PALKAT JA PALKKIOT	-122 255	-165 173	-165 173	-165 173
HENKILÖSIVUKULUT	-24 745	-34 174	-34 174	-34 174
ELÄKEKULUT	-20 221	-27 105	-27 105	-27 105
MUUT HENKILÖSIVUKULUT	-4 523	-7 069	-7 069	-7 069
PALVELUJEN OSTOT	-122 500	-107 500	-107 500	-107 500
AINEET, TARVIKKEET JA TAVARAT	-137 400	-130 000	-130 000	-130 000
MUUT TOIMINTAKULUT	0	0	0	0
TOIMINTAKULUT	-406 900	-436 847	-436 847	-436 847
<b>TOIMINTAKATE</b>	<b>-406 900</b>	<b>-436 847</b>	<b>-436 847</b>	<b>-436 847</b>
POISTOT JA ARVONALENTUMISET	-3 125	-27 309	-26 159	-26 030
<b>TILIKAUDEN TULOS</b>	<b>-410 025</b>	<b>-464 156</b>	<b>-463 006</b>	<b>-462 877</b>

Peimarin koulutuskuntayhtymä

30 Asuntola- ja tilapalvelut

30 Asuntola- ja tilapalvelut	TA+MUUT. 2020	TA 2021	SV 2022	SV 2023
<b>TOIMINTA TUOTOT</b>				
MYNNITUOTOT	47 000	41 000	41 000	41 000
TUET JA AVUSTUKSET	52 000	52 000	52 000	52 000
MUUT TOIMINTA TUOTOT	176 000	156 000	156 000	156 000
TOIMINTA TUOTOT	275 000	249 000	249 000	249 000
<b>TOIMINTAKULUT</b>				
HENKILÖSTÖKULUT	-568 542	-622 978	-622 978	-622 978
PALKAT JA PALKKIOT	-472 839	-516 178	-516 178	-516 178
HENKILÖSIVUKULUT	-95 703	-106 800	-106 800	-106 800
ELÄKEKULUT	-78 207	-84 706	-84 706	-84 706
MUUT HENKILÖSIVUKULUT	-17 496	-22 094	-22 094	-22 094
PALVELUJEN OSTOT	-345 000	-404 500	-404 500	-404 500
AINEET, TARVIKKEET JA TAVARAT	-590 000	-554 000	-554 000	-554 000
MUUT TOIMINTAKULUT	-186 000	-207 500	-207 500	-207 500
TOIMINTAKULUT	-1 689 542	-1 788 978	-1 788 978	-1 788 978
<b>TOIMINTAKATE</b>	<b>-1 414 542</b>	<b>-1 539 978</b>	<b>-1 539 978</b>	<b>-1 539 978</b>
<b>VUOSIKATE</b>	<b>-1 414 542</b>	<b>-1 539 978</b>	<b>-1 539 978</b>	<b>-1 539 978</b>
POISTOT JA ARVONALENTUMISET	-4 333	-517 345	-534 037	-545 688
<b>TILIKAUDEN TULOS</b>	<b>-1 418 876</b>	<b>-2 057 323</b>	<b>-2 074 015</b>	<b>-2 085 666</b>

50 Ruokapalvelut

5000 RUOKAPALVELUT	TA+MUUT. 2020	TA 2021	SV 2022	SV 2023
<b>TOIMINTA TUOTOT</b>				
MYNNITUOTOT	66 000	70 000	70 000	70 000
MUUT TOIMINTA TUOTOT	0	0	0	0
TOIMINTA TUOTOT	66 000	70 000	70 000	70 000
<b>TOIMINTAKULUT</b>				
HENKILÖSTÖKULUT	-322 349	-301 385	-301 386	-301 386
PALKAT JA PALKKIOT	-268 089	-249 720	-249 720	-249 720
HENKILÖSIVUKULUT	-54 260	-51 665	-51 666	-51 666
ELÄKEKULUT	-44 342	-40 978	-40 978	-40 978
MUUT HENKILÖSIVUKULUT	-9 918	-10 687	-10 688	-10 688
PALVELUJEN OSTOT	-170 000	-171 500	-171 500	-171 500
AINEET, TARVIKKEET JA TAVARAT	-134 000	-135 000	-135 000	-135 000
MUUT TOIMINTAKULUT	0	0	0	0
TOIMINTAKULUT	-626 349	-607 885	-607 886	-607 886
<b>TOIMINTAKATE</b>	<b>-560 349</b>	<b>-537 885</b>	<b>-537 886</b>	<b>-537 886</b>
POISTOT JA ARVONALENTUMISET	0	-31	-31	-31
<b>TILIKAUDEN TULOS</b>	<b>-560 349</b>	<b>-537 916</b>	<b>-537 917</b>	<b>-537 917</b>

Peimarin koulutuskuntayhtymä

65 Opetuksen palvelut

65 Opetuksen palvelut	TA+MUUT. 2020	TA 2021	SV 2022	SV 2023
TOIMINTATUOTOT				
MYYNITUOTOT	0	0	0	0
MUUT TOIMINTATUOTOT	0	0	0	0
TOIMINTATUOTOT	0	0	0	0
TOIMINTAKULUT				
HENKILÖSTÖKULUT	-403 356	-412 082	-412 082	-412 082
PALKAT JA PALKKIOT	-335 465	-341 439	-341 439	-341 439
HENKILÖSIVUKULUT	-67 891	-70 643	-70 643	-70 643
ELÄKEKULUT	-55 485	-56 029	-56 029	-56 029
MUUT HENKILÖSIVUKULUT	-12 407	-14 614	-14 614	-14 614
PALVELUJEN OSTOT	-31 000	-31 000	-31 000	-31 000
AINEET, TARVIKKEET JA TAVARAT	-7 000	-3 000	-3 000	-3 000
MUUT TOIMINTAKULUT	-3 000	-2 000	-2 000	-2 000
TOIMINTAKULUT	-444 356	-448 082	-448 082	-448 082
<b>TOIMINTAKATE</b>	<b>-444 356</b>	<b>-448 082</b>	<b>-448 082</b>	<b>-448 082</b>

70 Kehittämistoiminta

70 Kehittämistoiminta	TA+MUUT. 2020	TA 2021	SV 2022	SV 2023
TOIMINTATUOTOT				
TUET JA AVUSTUKSET	110 000	130 000	130 000	130 000
TOIMINTATUOTOT	110 000	130 000	130 000	130 000
TOIMINTAKULUT				
HENKILÖSTÖKULUT	-147 061	-106 576	-106 576	-106 576
PALKAT JA PALKKIOT	-122 306	-88 305	-88 305	-88 305
HENKILÖSIVUKULUT	-24 755	-18 271	-18 271	-18 271
ELÄKEKULUT	-20 229	-14 491	-14 491	-14 491
MUUT HENKILÖSIVUKULUT	-4 526	-3 780	-3 780	-3 780
PALVELUJEN OSTOT	-53 000	-48 000	-48 000	-48 000
AINEET, TARVIKKEET JA TAVARAT	-22 000	-4 000	-4 000	-4 000
MUUT TOIMINTAKULUT	0	-2 000	-2 000	-2 000
TOIMINTAKULUT	-222 061	-160 576	-160 576	-160 576
<b>TOIMINTAKATE</b>	<b>-112 061</b>	<b>-30 576</b>	<b>-30 576</b>	<b>-30 576</b>
<b>TILIKAUDEN YLIJÄÄMÄ/ALIJÄÄMÄ</b>	<b>-112 061</b>	<b>-30 576</b>	<b>-30 576</b>	<b>-30 576</b>

## 10.4. Riskianalyysi

ISO 31000 -standardin mukaan riskienhallinta on tehokasta, kun organisaatiolla on ajantasainen, oikea ja kattava käsitys riskeistään, ja organisaation riskit ovat sen riskikriteerien mukaisia. Riskienhallinnan avulla tulkitaan organisaation toimintaa, siihen vaikuttavia sisäisiä ja ulkopuolisia tekijöitä sekä pyritään niillä tiedoilla tunnistamaan, arvioimaan ja hallitsemaan riskejä.

Riskienhallinta on osa sisäistä valvontaa ja sen tavoitteena on saada kohtuullinen varmuus organisaation tavoitteiden saavuttamisesta sekä toiminnan jatkuvuudesta ja häiriöttömyydestä.

Riskienhallintaprosessi perustuu

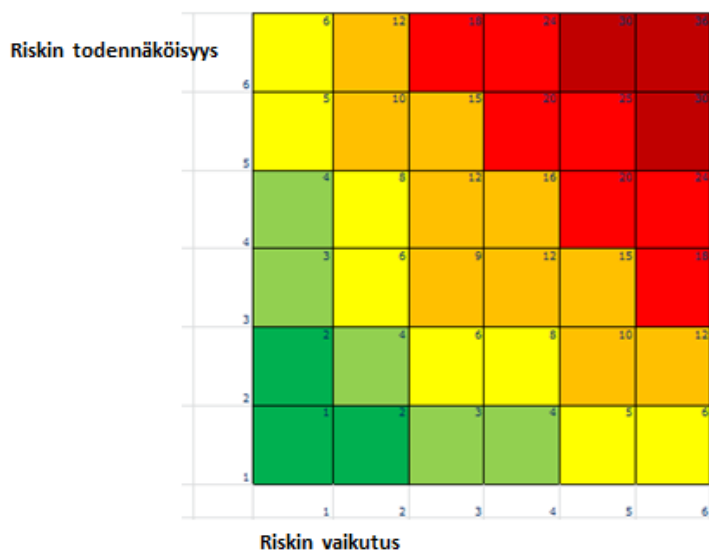
1. riskin tunnistamiseen ja kuvaamiseen
2. riskin toteutumisen vaikutusarviointiin (merkittävyyteen) ja riskin toteutumisen todennäköisyyteen
3. mahdollisuuteen hallita riskiä eri menetelmillä (valvonta)
4. riskeistä raportointiin ja riskien seurantaan.

Riskin vaikutuksen arviointi asteikolla 1–6: Mitä suurempi vaikutus tavoitteisiin tai toimintoihin taikka taloudellisesti, sitä suurempi arvo annetaan.

Riskin todennäköisyyden arviointi asteikolla 1–6: Mitä suurempi toteutumisen todennäköisyys, sitä suurempi arvo annetaan.

Riskin kokonaisarviointi vaikutuksen ja todennäköisyyden perusteella (kerrotaan annetut luvut keskenään; skaala on siten 1–6): Mitä suurempi toteutumisen todennäköisyys ja vaikutus, sitä vakavampi ja merkityksellisempi riski on.

- 1–2: mitätön riski
- 3–4: pieni riski
- 5–8: kohtalainen riski
- 9–16: tuntuva riski
- 18–25: merkittävä riski
- 26–36: sietämätön riski



<b>Peimarin koulutuskuntayhtymä</b> <b>Yhtymähallitus 20.10.2020</b>	<b>Perustelut</b> - riskin kuvaus (tunnistaminen) - mikä voi aiheuttaa/mahdollistaa - seurauksen laadullinen kuvaus - seurauksen vaikuttavuus - toteutumisen todennäköisyys	<b>Vai- kus 1 - 6</b>	<b>Toden- näköi- syys 1 - 6</b>	<b>Yh- teens ä</b>	<b>Toimenpiteet/ kehittämisehdo- tukset riskin en- nakoimiseksi ja hallitsemiseksi</b>	<b>Vastuu- henkilö/ toimiala</b>	<b>Riskien hallin- nan toimenpi- teiden seuranta ja raportointi</b> - miten, milloin - kuka - kenelle
<b>TOIMINTAYMPÄRISTÖ (sisäi- nen ja ulkoinen) JA TOIMIN- NAN ORGANISOINTI</b>							
<b>Ulkopuoliset vaikutukset (ym- päristö, elinkeinoelämä, ra- kenteelliset muutokset)</b>	Organisaation tuottamat koulutuspal- velut eivät enää palvele yhteiskunnan ja elinkeinoelämän tarpeita	6	1	6	Yhteiskunnan ke- hittymisen suuntaa seurataan jatku- vasti	Johto- ryhmä	Talousarvion ja tilinpäätöksen yhteydessä
<b>Hallintosäännön ja muiden sääntöjen ja ohjeiden ajanta- saisuus, kattavuus ja niiden tunteminen</b>	Hallintosääntö ei ole ajan tasalla tai sen sisältöä ei tunneta  Sisäisen valvonnan periaatteet eivät ole ajan tasalla tai niitä ei tunneta  Tarkastuslautakunta ei tunnista rooli- aan	5	1	5	Hallintosääntöä tarkastellaan sään- nöllisesti. Ulkoista valvontaa toteuttavat tarkas- tuslautakunta ja ti- lintarkastaja. KY:n sisäisestä valvon- nasta vastaavat kaikki kuntayhty- män tilivelvolliset ja esimiehet.	Yhtymä- hallitus  Johto- ryhmä  Kkyn tili- velvolliset ja esimie- het	Tarpeen mukaan
<b>Toimielintyöskentelyn ”peli- sääntöjen” määrittely</b>	Toimielimet eivät tunnista rooliaan tai eivät toimi sen mukaisesti	2	1	2	Toimielimien kou- lutus ja perehdytys organisaation toi- mintaan valtuusto- kauden alussa	Johto- ryhmä	Tarpeen mukaan.
<b>Valtuuston päättämät sisäisen valvonnan ja riskienhallinnan periaatteet</b>	Sisäisen valvonnan ja riskienhallinnan periaatteet eivät ole ajan tasalla tai niitä ei noudateta	3	2	6	Sisäisen valvonnan ja riskienhallinnan periaatteiden sään- nöllinen tarkasta- minen	Johto- ryhmä	Talousarvion ja tilinpäätöksen yhteydessä
<b>Tehtävien, vastuiden ja toimi- valtuuksien selkeys (ajanta- saiset tehtävänkuvaukset, prosessikaaviot jne.) dele- gointi ja otto-oikeus päätök- senteossa</b>	Tehtävänkuvat ovat epäselviä tai niitä ei ole, delegoituja tehtäviä ei ole doku- mentoitu, otto-oikeus päätöksenteossa ei ole riittävän selkeästi määriteltä	3	2	6	Tehtävänkuvia tar- kastellaan vuosit- tain kehityskeskus- telujen yhtey- dessä. Delegointi ja otto-oikeus	Esimiehet Johto- ryhmä Yhtymä- hallitus	Kehityskeskuste- lut  Tarpeen mukaan

Peimarin koulutuskuntayhtymä

					määritellään ja niiden toimivuutta seurataan säännöllisesti		
<b>Organisaatorakenteen selkeys ja tarkoituksenmukaisuus</b>	Organisaatorakenne on epäselvä tai ei palvele toimintaa  Eri toimijoiden toimivalta, veloitteet ja vastuut ovat epäselvät tai niitä ei ole määritelty	4	4	16	Organisaatorakennetta tarkastellaan säännöllisesti ja työnjaon toimivuutta kartoitetaan vuosittaisissa kehityskeskusteluissa	Johtoryhmä	Kehityskeskustelut  Tarpeen mukaan
<b>Omistajaohjaus</b>	Omistajaohjaus puuttuu tai sillä ei ole vakiintunutta roolia toiminnan ohjauksessa	4	1	4	Säännölliset omistajatapaamiset  Omistajaohjauksen rooli määritelty hallintosäännössä	Johtoryhmä, omistajakunnat	

Peimarin koulutuskuntayhtymä

<b>Peimarin koulutuskuntayhtymä</b> <b>Yhtymähallitus 20.10.2020</b>	<b>Perustelut</b> - riskin kuvaus (tunnistaminen) - mikä voi aiheuttaa/mahdollistaa - seurauksen laadullinen kuvaus - seurauksen vaikuttavuus - toteutumisen todennäköisyys	<b>Vai- kutus</b> 1 - 6	<b>Toden- näköi- syys</b> 1 - 6	<b>Yh- teens ä</b>	<b>Toimenpiteet/ kehittämisehdo- tukset riskin en- nakoimiseksi ja hallitsemiseksi</b>	<b>Vastuu- henkilö/ toimiala</b>	<b>Riskien hallin- nan toimenpi- teiden seuranta ja raportointi</b> - miten, milloin - kuka - kenelle
<b>SUUNNITTELU- JA SEURAN- TAJÄRJESTELMÄ</b>							
<b>Kuntayhtymän strategian laa- timinen (toimintaympäristön analyysi, kokonaisnäkemys kunnan ja kuntakonsernin toi- minnasta, henkilöstön ja joh- tamisen, palvelurakenteiden ja -prosessien sekä talouden- pidon ja tuottavuuden kehit- tämisen linjaukset)</b>	Organisaatiolla ei ole strategiaa tai se ei ohjaa toimintaa	3	2	6	Olemassa olevaa strategiaa päivitetään säännönmukaisesti	Johto-ryhmä Yhtymä-hallitus	
<b>Talousarvion täydellisyys (kaikki tiedossa olevat menot ja tulot on budjetoitu)</b>	Talousarviosta puuttuu tiedossa olevia menoja ja/tai tuloja	3	2	6	Talousvastuullisia perehdytetään budjetointiin	Johto-ryhmä	
<b>Talousarvion seuranta ja ta- lousarviomuutokset</b>	Talousarvion toteutumista ei seurata eikä talousarviomuutoksista päätetä oikeassa järjestyksessä	3	1	3	Talousvastuullisia perehdytetään budjetointiin	Johto-ryhmä	
<b>Tavoitteiden toteutuminen (toteutumista uhkaavien ris- kien tunnistaminen)</b>	Asetetut tavoitteet ovat epärealistisia, niiden toteutumista ei seurata tai toimenpiteet jäävät puuttumaan tavoitteiden jäädessä toteutumatta	4	2	8	Talousarviossa olevat tavoitteet pyritään asettamaan realistiselle tasolle ja niiden toteutamisennustetta seurataan. Tavoitteiden uhatessa jäädä toteutumatta mietitään toimenpiteet kehityksen kääntämiseksi organisaatiolle positiiviseen suuntaan.	Johto-ryhmä Yhtymä-hallitus	Talousarvio ja tilinpäätös

Peimarin koulutuskuntayhtymä

Peimarin koulutuskuntayhtymä Yhtymähallitus 20.10.2020	Perustelut - riskin kuvaus (tunnistaminen) - mikä voi aiheuttaa/mahdollistaa - seurauksen laadullinen kuvaus - seurauksen vaikuttavuus - toteutumisen todennäköisyys	Vaikutus 1 - 6	Todennäköisyys 1 - 6	Yhteensä	Toimenpiteet/kehittämisehdotukset riskin ennakoinniseksi ja hallitsemiseksi	Vastuuhenkilö/toimiala	Riskien hallinnan toimenpiteiden seuranta ja raportointi - miten, milloin - kuka - kenelle
<b>ASIOIDEN VALMISTELU JA PÄÄTÖKSENTEKO</b>							
<b>Asioiden valmistelussa ja päätöksenteossa noudatetaan säädöksiä ja määräyksiä</b>	Päätökset eivät ole lainmukaisia	5	1	5	Vastuuhenkilöiden jatkuva koulutus	Johtoryhmä Yhtymähallitus Yhtymävaltuusto	
<b>Päätösten tiedoksianto</b>	Päätöksiä ei anneta tiedoksi lakien mukaisesti	3	2	6	Vastuuhenkilöiden jatkuva koulutus	Johtoryhmä	



Peimarin koulutuskuntayhtymä

<b>Peimarin koulutuskuntayhtymä</b> Yhtymähallitus 20.10.2020	<b>Perustelut</b> - riskin kuvaus (tunnistaminen) - mikä voi aiheuttaa/mahdollistaa - seurauksen laadullinen kuvaus - seurauksen vaikuttavuus - toteutumisen todennäköisyys	<b>Vai- kut 1 - 6</b>	<b>Toden- näköi- syys 1 - 6</b>	<b>Yh- teens ä</b>	<b>Toimenpiteet/ kehittämisehdo- tukset riskin en- nakoimiseksi ja hallitsemiseksi</b>	<b>Vastuu- henkilö/ toimiala</b>	<b>Riskien hallin- nan toimenpi- teiden seuranta ja raportointi</b> - miten, milloin - kuka - kenelle
<b>KOULUTUKSEN JÄRJESTÄMI- NEN</b>							
<b>Koulutuksen järjestämisen tu- kitoiminnot (oppilashallinto)</b>	Oppilashallintoa ei johdeta koordi- noidusti, uudet käytännöt eivät tavoita kaikkia toimijoita	4	3	12	Perehdyttämis/ke- hittämisprosessit on vakiintuneita, organisaatio tukee hallintoa kokonais- valtaisesti	Johto- ryhmä	Seurataan audi- toinneissa, opis- kelijapalaute, rehtori- ja johto- ryhmän- benchmarking verrokki organi- saatioihin
<b>Opiskelijamäärät</b>	Toteutuneet opiskelijavuodet laskevat merkittävästi, mikä vaikuttaa organi- saation rahoitukseen viiveellä	6	3	18	Jatkuvan haun ke- hittäminen, hake- van toiminnan ke- hittäminen	Rehtorit	Raportointi tilin- päätöksessä, Koski ja Wilma raportointi
<b>Työelämäyhteistyö</b>	Työelämää ei oteta mukaan koulutuk- sen kehittämiseen vaan turvaudutaan vanhoihin käytäntöihin	5	2	10	Työelämäyhteis- työn jatkuva kehit- täminen	Rehtorit	Neuvottelukunnat
<b>Oppimisympäristöt</b>	Opetuksen menetelmiä ei kehitetä, uu- sia oppimisympäristöjä ei kehitetä	5	2	10	Osaamisen ja oppi- misympäristöjen kehittäminen	Rehtorit	Opiskelijapalaute, benchmarking
<b>Asiakaspalautteet/opiskelija- palautteet/valitukset</b>	Asiakaspalautetta ei kerätä ja/tai sitä ei analysoida	3	1	3	Asiakaspalautetta kerätään vakiintu- neen käytännön mukaisesti	Johto- ryhmä	Palautetta kerät- täessä yhteen- veto ja analy- sointi. Yhteen- veto tilinpäätök- sessä.
<b>Koulutuksen järjestäminen koronatilan pahentuessa</b>	Opiskeluhalukkuus vähenee, opintojen eteneminen hankaloituu	4	4	16	Ennaltaehkäisevät ohjeet ja varotoi- met, tilanteen seu- raaminen	Johto- ryhmä	Tilanteen jatkuva seuranta

Peimarin koulutuskuntayhtymä

Peimarin koulutuskuntayhtymä Yhtymähallitus 20.10.2020	Perustelut - riskin kuvaus (tunnistaminen) - mikä voi aiheuttaa/mahdollistaa - seurauksen laadullinen kuvaus - seurauksen vaikuttavuus - toteutumisen todennäköisyys	Vai- kutus 1 - 6	Toden- näköi- syys 1 - 6	Yh- teens ä	Toimenpiteet/ kehittämisehdo- tukset riskin en- nakoimiseksi ja hallitsemiseksi	Vastuu- henkilö/ toimiala	Riskien hallin- nan toimenpi- teiden seuranta ja raportointi - miten, milloin - kuka - kenelle
<b>HENKILÖSTÖ</b>							
<b>Henkilöstöä koskeva toimen- pideohjelma</b>	Henkilöstöstrategiaa ei ole, se ei ole ajan tasalla tai sitä ei noudateta	3	2	6	Henkilöstö huomioidaan laadittavassa strategiassa	Johtoryhmä	
<b>Henkilöstön riittävyys/saata- vuus</b>	Päteviä henkilöitä avoinna olevaan tehtävään ei ole rekrytoitavissa.  Henkilöstömitoitus on liian alhainen poikkeustilanteissa (esim. sairaslomien aikana)	5	2	10	Rekrytointi hoidetaan ammattitaitoisesti, haku ilmoitetaan oikeissa kanavissa, organisaation maineesta pidetään huolta  Kriittiset prosessit tunnistetaan.	Johto Yhtymä- hallitus Yhtymä- valtuusto	
<b>Henkilöstön ammattitaidon ylläpitäminen (kehittämisen- ja koulutussuunnitelma)</b>	Kehittämisen- ja koulutussuunnitelma ei tue henkilöstön ammattitaidon ylläpitämistä	2	2	4	Kehittämisen- ja koulutussuunnitelma pyritään laatimaan v. 2020 TAN laadinnan yhteydessä	Johtoryhmä	
<b>Varahenkilöjärjestelmä</b>	Varahenkilöjärjestelmää ei ole, tai varallaoloon tarvittavaa osaamista ei ole siirretty  Koronatilanne pahenee	5	5	15 -> 25	Varahenkilöjärjestelmä luodaan tarvittaviin toimintoihin ja sen toimivuutta seurataan vuosittaisissa kehityskeskusteluissa	Tiimin- vetoiset Johtoryhmä	
<b>Perehdytys</b>	Uuden henkilöstön perehdytystä ei ole hoidettu tarvittavalla laajuudella	5	2	10	Perehdytykseen luodaan organisaation tasoiset käytännöt	Tiimin- vetoiset Johtoryhmä	

Peimarin koulutuskuntayhtymä

<b>Työtehtävien eriyttäminen</b>	Työtehtäviä ei ole eriytetty niin, ettei vaarallisia työyhdistelmiä synny.	5	3	15	Vaarallisiin tehtävähdistelmiin kiinnitetään erityistä huomioita vastuiden muuttuessa		
<b>Työhyvinvointi</b> <b>Työkyvyn ylläpitäminen ja arviointi</b>	Henkilöstön työhyvinvointiin eikä työkyvyn ylläpitämiseen kiinnitetä riittävä huomioita	5	2	10	Henkilöstön työhyvinvointia seurataan työtyytyväisyyskyselyillä sekä yhteistyössä työterveyshuollon kanssa. Tyhy-toiminta vakiinnutetaan.	Tiiminveittäjä Johtoryhmä	Työtyytyväisyyskyselyt Työterveydenhuollon palaute
<b>Työturvallisuus</b>	Työturvallisuudessa löytyy merkittäviä puutteita	4	2	8	Työturvallisuusriskit analysoidaan säännöllisesti. Työsuojeluorganisaatio työskentelee aktiivisesti	Johtoryhmä Työsuojelupäällikkö Työsuojeluorganisaatio	Työsuojeluorganisaatio kerää vahinkotilastoa ja vähältä piti-tilanteita
<b>Väkivaltatilanne kouluympäristössä</b>		5	1	5	Toimintaohjeiden laatiminen	Johtoryhmä	

Peimarin koulutuskuntayhtymä

Peimarin koulutuskuntayhtymä Yhtymähallitus 20.10.2020	Perustelut - riskin kuvaus (tunnistaminen) - mikä voi aiheuttaa/mahdollistaa - seurauksen laadullinen kuvaus - seurauksen vaikuttavuus - toteutumisen todennäköisyys	Vai- kut 1 - 6	Toden- näköi- syys 1 - 6	Yh- teens ä	Toimenpiteet/ kehittämisehdo- tukset riskin en- nakoimiseksi ja hallitsemiseksi	Vastuu- henkilö/ toimiala	Riskien hallin- nan toimenpi- teiden seuranta ja raportointi - miten, milloin - kuka - kenelle
<b>TIETOJÄRJESTELMÄT</b>							
<b>Tietosuunnitelma (perustuu kuntastrategiaan)</b>	Kuntayhtymästrategiaan perustuvaa tietosuunnitelmaa ei ole tai se ei ole ajan tasalla	2	2	4	Laaditaan tietosuunnitelma	Tietohal- lintopääl- likkö	
<b>Tietojärjestelmien toimivuus</b>	Tietojärjestelmissä ja palveluisia on usein/säännöllisesti toiminnan keskeyttäviä katkoksia.	3	3	9	Valvontajärjestelmät, kahdennetut palvelut.	Tietohal- lintopääl- likkö	
<b>Tiedonhallinta</b>	Tiedon pysyvä häviäminen henkilöstönjärjestelmien- ja laitteiden toiminnan seurauksesta	6	2	12	Varmuuskopiointi. Seuranta ja loki palvelut	Tietohal- lintopääl- likkö	
<b>Tietojärjestelmien turvallisuus</b>	Tietoturva- ja tietoturvaratkaisut eivät ole ajantasalla	4	3	15	Ajantasaiset tietoturvaratkaisut, reaaliaikainen seuranta	Tietohal- lintopääl- likkö	
<b>Menetelmä- ja järjestelmäkuvaukset, yhteensopivuus</b>	Menetelmä- ja järjestelmäkuvauksia ei ole tehty tai ne ei ole ajantasalla	2	1	2	Menetelmä- ja järjestelmäkuvaukset laaditaan ja niitä tarkastellaan säännöllisesti	Johto- ryhmä Tietohal- lintopääl- likkö	
<b>Käyttöoikeudet ja salassapito</b>	Käyttöoikeuksia ei ole rajoitettu todelliseen tarpeeseen eikä salassapito toteudu	2	2	4	Käyttöoikeuksien hallintaan luodaan dokumentoidut käytännöt, Seuranta ja lokipalvelut	Johto- ryhmä IT	
<b>Tietosuoja</b>	Tietosuoja ei toteudu lainsäädännön edellyttämällä tasolla. Henkilöstön pe- rehdyttäminen aiheeseen on puutteellista.	2	1	2	Henkilöstö on pe- rehdytetty tietosuojaan ja tietosuoja "sisäänrakennetaan" arkipäivän käytäntöihin.	Johto- ryhmä  Tietosuo- jovas- taava	

Peimarin koulutuskuntayhtymä

<b>Peimarin koulutuskuntayhtymä</b> <b>Yhtymähallitus 20.10.2020</b>	<b>Perustelut</b> - riskin kuvaus (tunnistaminen) - mikä voi aiheuttaa/mahdollistaa - seurauksen laadullinen kuvaus - seurauksen vaikuttavuus - toteutumisen todennäköisyys	<b>Vai- kut<sup>u</sup>s</b> <b>1 - 6</b>	<b>Toden- näköi- syy</b> <b>1 - 6</b>	<b>Yh- teens ä</b>	<b>Toimenpiteet/ kehittämisehdo- tukset riskin en- nakoimiseksi ja hallitsemiseksi</b>	<b>Vastuu- henkilö/ toimiala</b>	<b>Riskien hallin- nan toimenpi- teiden seuranta ja raportointi</b> - miten, milloin - kuka - kenelle
<b>TALOUS</b>							
<b>Talouden tasapaino</b>	Talous on useana vuonna alijäämäinen eikä tilanteen korjaamiseksi ole pitkäjänteistä suunnitelmaa	5	3	15	Organisaation kehittäminen perustuu strategiaan. Lyhytjänteistä, poukkoilevaa toimintaa vältetään.	Yhtymähallinto	
<b>Valtionavustusten yms. hakeminen</b>	Valtionavustuksia ja erilaisia rahoitusavustuksia jää hakematta	2	1	2	Johtoryhmä käsittelee haettava olevat rahoitukset	Johtoryhmä	
<b>Taloudelliset vastuut</b>	Taloudelliset vastuut on määrittelmättä ja epäselviä	3	2	6	Taloudelliset vastuut määritellään talousarvioon	Johtoryhmä Yhtymähallitus	Johto -> yhtymähallitus : talousarvion hyväksymisen yhteydessä
<b>Sijoitustoiminta ja varainhoito (hyväksytyt periaatteet)</b>	Sijoitus- ja varainhoidon periaatteita ei ole määritelty tai ne ei ole ajan tasalla	2	2	4	Sijoitustoiminnan periaatteet on luotu ja niiden ajantasaisuutta tarkastellaan säännöllisesti	Johtoryhmä Yhtymähallitus	
<b>Lainanotto (hyväksytyt periaatteet)</b>	Lainanotolle ei ole määriteltyjä säännöksiä	1	1	1	Lainanoton tarve ennakoidaan riittävän aikaisin, jotta hyväksytyt periaatteet voidaan luoda oikeassa järjestyksessä	Johtoryhmä Yhtymähallitus	

Peimarin koulutuskuntayhtymä

<b>Peimarin koulutuskuntayhtymä</b> <b>Yhtymähallitus 20.10.2020</b>	<b>Perustelut</b> - riskin kuvaus (tunnistaminen) - mikä voi aiheuttaa/mahdollistaa - seurauksen laadullinen kuvaus - seurauksen vaikuttavuus - toteutumisen todennäköisyys	<b>Vai- kut<sup>u</sup>s</b> <b>1 - 6</b>	<b>Toden- näköi- syys</b> <b>1 - 6</b>	<b>Yh- teens ä</b>	<b>Toimenpiteet/ kehittämisehdo- tukset riskin en- nakoimiseksi ja hallitsemiseksi</b>	<b>Vastuu- henkilö/ toimiala</b>	<b>Riskien hallin- nan toimenpi- teiden seuranta ja raportointi</b> - miten, milloin - kuka - kenelle
<b>HANKINNAT</b>							
<b>Julkiset hankinnat (kilpailu- tus)</b>	Kilpailulainsäädäntöä ei tunneta tai sitä ei noudateta – toimitaan lain vastaisesti	4	2	8	Hankitaan asiantuntemusta julkisten hankintojen hoitamiseen. Kuvaus päätöksentekoprosessista auttaa tunnistamaan hankinnan vaiheisiin kuuluvat riskit	Johtoryhmä	
<b>Pienhankinnat (omat hankintaohjeet)</b>	Omia hankintaohjeita ei ole tai niitä ei tunneta	4	2	8	Organisaation hankintaohjeet ovat kattavat ja ajantasalla.	Johtoryhmä	
<b>Hankintavaltuudet</b>	Hankintavaltuuksia ei ole määritelty tai niitä ei noudateta	4	2	8	Hankintavaltuudet määritellään	Johto Yhtymähallitus	

Peimarin koulutuskuntayhtymä

<b>Peimarin koulutuskuntayhtymä</b> <b>Yhtymähallitus 20.10.2020</b>	<b>Perustelut</b> - riskin kuvaus (tunnistaminen) - mikä voi aiheuttaa/mahdollistaa - seurauksen laadullinen kuvaus - seurauksen vaikuttavuus - toteutumisen todennäköisyys	<b>Vai- kutus</b> 1 - 6	<b>Toden- näköi- syys</b> 1 - 6	<b>Yh- teens ä</b>	<b>Toimenpiteet/ kehittämisehdo- tukset riskin en- nakoimiseksi ja hallitsemiseksi</b>	<b>Vastuu- henkilö/ toimiala</b>	<b>Riskien hallin- nan toimenpi- teiden seuranta ja raportointi</b> - miten, milloin - kuka - kenelle
<b>SOPIMUKSET JA PROJEKTIT</b>							
<b>Sopimusten laadinta ja täy- täntöönpano</b>	Sopimusten laadintaan ei ole riittävää osaamista, sopimusten noudattamista ei seurata, sopimuksia ei dokumentoida riittävästi	2	1	2	Sopimusten laadintaan hankitaan osaamista myös ulkopuolisilta asiantuntijoilta tarvittaessa. Sopimukset dokumentoidaan ja arkistoidaan tarkoituksenmukaisesti	Johtoryhmä	
<b>Sopimusten hallinta (sopimuksen noudattaminen, voimassaolo, irtisanominen, optiovuodet)</b>	Sopimusten hallintaan ei ole toimivia käytäntöjä	3	3	9	Sopimusten (ml. muiden asiakirjojen) hallintakäytännöt luodaan ja vakiinnutetaan käytäntöön	Talousjohtaja	
<b>Projektit (käynnissä olevat ja suunnitellut): asettaminen, ohjeistus, talousarvio, toteutuminen, seuranta ja rahoituksen hakeminen</b>	Projektien hallintamallit ovat puutteelliset, niitä ei tunneta tai niitä ei noudateta	2	2	4	Perehdytään projektien yhteydessä projektin hallintamalleihin	Projektin vastuuhenkilöt	

Peimarin koulutuskuntayhtymä

<b>Peimarin koulutuskuntayhtymä</b> <b>Yhtymähallitus 20.10.2020</b>	<b>Perustelut</b> - riskin kuvaus (tunnistaminen) - mikä voi aiheuttaa/mahdollistaa - seurauksen laadullinen kuvaus - seurauksen vaikuttavuus - toteutumisen todennäköisyys	<b>Vai- kutus</b> <b>1 - 6</b>	<b>Toden- näköi- syys</b> <b>1 - 6</b>	<b>Yh- teens</b> <b>ä</b>	<b>Toimenpiteet/ kehittämisehdo- tukset riskin en- nakoimiseksi ja hallitsemiseksi</b>	<b>Vastuu- henkilö/ toimiala</b>	<b>Riskien hallin- nan toimenpi- teiden seuranta ja raportointi</b> - miten, milloin - kuka - kenelle
<b>OMAISUUS</b>							
<b>Kiinteistöjen kunnossapito, kuntoarviot, toimitilat, kulun- valvonta, vakuutukset, arvostus</b>	Kiinteistöjen kunnossapidosta ei huolehdi ajallaan, kulunvalvontaa ei ole järjestetty asianmukaisesti, vakuutukset ovat puutteelliset	4	2	8	Vakuutustarpeet inventoidaan säännöllisesti  Paloturvallisuutta seurataan säännöllisesti Riittävä investointitaso	Johtoryhmä Talousjohtaja Kiinteistöpäällikkö	
<b>Koneet ja laitteet</b>	Koneiden ja laitteiden huolto laiminlyödään, koneiden ja laitteiden käyttöturvallisuuteen liittyvä ohjeistus puutteellista	4	2	8	Koneiden ja laitteiden huolto vastuu-tetaan	Johtoryhmä	
<b>Investointisuunnitelma; tar- vekartoitukset, kustannusar- viot, tulorahoituksen riittä- vyys, poistotaso</b>	Investointisuunnitelmat ovat puutteelliset eikä niiden rahoitusta ole suunniteltu pitkällä tähtäimellä	4	1	4	Varmistetaan riittävästä investointitasosta, varaudutaan myös poikkeamiin	Johtoryhmä	
<b>Omaisuu- den valvonta/inven- toinnit</b>	Omaisuu- den valvontaa eikä inventoim- ia tehdä	2	3	6	Omaisuu- s luetteloi- daan ja inventoi- daan tilinpäätöksen yhteydessä	Talous- johtaja	



Peimarin koulutuskuntayhtymä

Peimarin koulutuskuntayhtymä Yhtymähallitus 20.10.2020	Perustelut - riskin kuvaus (tunnistaminen) - mikä voi aiheuttaa/mahdollistaa - seurauksen laadullinen kuvaus - seurauksen vaikuttavuus - toteutumisen todennäköisyys	Vaikutus 1 - 6	Todennäköisyys 1 - 6	Yhteensä	Toimenpiteet/kehittämisehdotukset riskin ennakoidmiseksi ja hallitsemiseksi	Vastuhenkilö/toimiala	Riskien hallinnan toimenpiteiden seuranta ja raportointi - miten, milloin - kuka - kenelle
<b>TALOUS- JA HENKILÖSTÖ-HALLINNON PROSESSIT</b>							
<b>Myyntit (ja perintä)</b>	Myyntilaskutusprosessissa on aukkoja, jotka voivat johtaa siihen, että osa myynneistä jää laskuttamatta. Perintäprosessi on puutteellinen	2	4	8	Myyntilaskutusprosessi on kuvattu ja vakiinnutettu käytäntöön	Talousjohtaja	
<b>Kirjanpito ja tilinpäätös (ml. konsernitilinpäätös)</b>	Kirjanpidon hoitamisessa ja tilinpäätöksen laadinnassa ei noudateta olemassa olevaa lainsäädäntöä ja kuntaliiton yms. ohjeita	2	2	4	Kirjanpidon hoitamiseen on riittävä osaaminen	Talousjohtaja	
<b>Maksuliikenne</b>	Maksuliikenneprosessi on puutteellinen	3	1	3	Maksuliikenneprosessi on kuvattu, vakiinnutettu ja sen hoitamiseen on riittävä osaaminen	Talousjohtaja	
<b>Palkanlaskenta ja palvelusuhdeasiat</b>	Palkanlaskennan ja palvelussuhdeasioiden hallinta on puutteellista	2	2	4	Henkilöstöhallinto- ja palkanlaskenta- prosessit on kuvattu, vakiinnutettu ja sen hoitamiseen on riittävä osaaminen	Talousjohtaja	
<b>Matkalaskut</b>	Matkalaskuja ei tehdä ajallaan tai korvausperusteet eivät ole asianmukaiset	1	1	1	Matkalaskuprosessi on kuvattu, vakiinnutettu ja sen hoitamiseen on riittävä osaaminen	Talousjohtaja	

Peimarin koulutuskuntayhtymä

<b>Peimarin koulutuskuntayhtymä</b> <b>Yhtymähallitus 20.10.2020</b>	<b>Perustelut</b> - riskin kuvaus (tunnistaminen) - mikä voi aiheuttaa/mahdollistaa - seurauksen laadullinen kuvaus - seurauksen vaikuttavuus - toteutumisen todennäköisyys	<b>Vai- kutus</b> <b>1 - 6</b>	<b>Toden- näköi- syys</b> <b>1 - 6</b>	<b>Yh- teens ä</b>	<b>Toimenpiteet/ kehittämisehdo- tukset riskin en- nakoimiseksi ja hallitsemiseksi</b>	<b>Vastuu- henkilö/ toimiala</b>	<b>Riskien hallin- nan toimenpi- teiden seuranta ja raportointi</b> - miten, milloin - kuka - kenelle
<b>TIEDONKULKU</b>							
<b>Tiedonkulku (johdolle, kuntalaisille, henkilöstölle, sidosryhmille)</b>	Tiedonkulun prosessit ovat puutteelliset	4	2	8	Johto, toimintojen vastuhenkilöt ja tiiminvetäjät viestivät sovittujen kanavien avulla avoimesti	Yhtymähallitus Johtoryhmä Toimintojen vastuhenkilöt Tiiminvetäjät	
<b>Tiedottaminen (kuntalaisille, sidosryhmille)</b>	Kuntayhtymä ei viesti toiminnastaan ja tehdyistä päätöksistä avoimesti ja noudattaen julkisuus- ja kuntalakia	2	2	4	Organisaatio noudattaa avointa viestintää kuntalaisille ja sidosryhmille pääsääntöisesti toimivien internet-sivujen avulla	Johtoryhmä Yhtymähallitus	