

## **Peimarin koulutuskuntayhtymä**

### **TALOUSARVIO 2022**

Toiminta- ja taloussuunnitelma 2022–2024



ammattiopisto  
**Livia**

Yhtymähallitus 19.10.2021  
Yhtymähallitus

**SISÄLLYSLUETTELO**

<b>1. Toiminta-ajatus ja arvot</b>	<b>2</b>
1.1. Strategiset painopisteet 2022-2024	2
<b>2. Konsernin organisaatio</b>	<b>3</b>
<b>3. Peimarin koulutuskuntayhtymän organisaatio</b>	<b>4</b>
<b>4. Peimarin koulutuskuntayhtymän tulosalueet ja tilivelvollisuudet 2022</b>	<b>5</b>
4.1. Talousarvion sitovuus käyttötalousosassa	6
4.2. Talousarvion sitovuus investointiosassa	6
<b>5. Koulutuskuntayhtymän toiminta ja talous</b>	<b>7</b>
5.1. Toimintavuosi 2022 ja taloudelliset tavoitteet	7
5.2. Talousarvion laadintaan liittyvät tekijät	10
5.2.1. Talouden muuttujia koskevat arviot	10
5.2.2. Talousarvion ja –suunnitelman taustatietoja	10
5.2.3. Rahoituskulut/-tuotot	11
5.2.4. Talousarvion ja –suunnitelman rakenne	11
5.2.5. Riskien hallinta	11
<b>6. Toiminnan ja investointien rahoitus 2022 – 2024</b>	<b>11</b>
6.1. Toiminnan rahoitus	11
6.2. Muut valtionosuuden rahoituserät	13
6.3. Ulkoinen liiketoiminta	13
6.4. Hankkeiden, projektien rahoitus, erillismäärärahat, tuet, avustukset	14
6.5. Investointien rahoitus	14
<b>7. Käyttötalous- ja tuloslaskelmaosa</b>	<b>15</b>
7.1. Peimarin koulutuskuntayhtymän tuloslaskelma	15
7.2. Arviolaskelma yhteisten palvelujen jaosta tulosalueille vuonna 2022	16
7.3. Peimarin koulutuskuntayhtymän tuloskortti ja tuloksellisuusarviointi	17
7.4. Toimintakatelaskelmat ja suunnitelmat tulosalueittain	18
7.4.1. Koulutuskuntayhtymän palvelut	18
7.4.2. Kalatalous- ja ympäristöopisto	21
7.4.3. Maaseutuopisto	24
7.4.4. Sosiaali- ja terveysopisto	27
<b>8. Investoinnit</b>	<b>30</b>
8.1. Investointitarpeet vuosille 2022 – 2024	30
<b>9. Rahoitus</b>	<b>33</b>
9.1. Varsinainen toiminta ja investoinnit	33
<b>10. Liitteet</b>	<b>34</b>
10.1. Peimarin koulutuskuntayhtymän tuloslaskelmia	34
10.2. Tulosalueiden tuloslaskelmat ennen kuntayhtymän yhteisten palveluiden jakoa tulosalueille	38
10.3. Tulosalueen koulutuskuntayhtymän palvelut yksityiskohtaisemmat tuloslaskelmat	40
10.4. Riskianalyysi	43

## 1. Toiminta-ajatus ja arvot

### 1.1. Strategiset painopisteet 2022-2024

#### **Henkilökunta**

Huolehdimme henkilöstön työhyvinvoinnista ja työkyvyn ylläpidosta. Tuemme ammattitaidon kehittämistä ja innostamme henkilökuntaa uusien toimintatapojen käyttöönottoon.

#### **Kansainvälisyys ja koulutuksen vienti**

Mahdollistamme opiskelijoiden ja henkilöstön kansainvälisen vaihdon. Tavoitteena on lisätä koulutuksen vientiä ja saada siitä merkittävä osa opetusta.

#### **Kestävä kehitys**

Koko ammattiopisto on ympäristösertifioitu. Kaikesta käyttämästämme energiasta yli 90 % on uusiutuvaa energiaa. Maaseutuopiston energiaomavaraisuus on yli 33 % kaikesta energiakulutuksesta. Otamme käyttöön hiilitaselaskelman tilinpäätöksen yhteyteen.

#### **Opetustarjonnan monipuolistaminen ja uudistaminen**

Kehitämme uusia koulutustuotteita työelämän tarpeiden mukaisesti.

#### **Opiskelijat**

Jatkuvan haun kautta tulevat opiskelijat yhdistetään ryhmiin, mutta opetustarjontimen ja työpaikalla tapahtuvan koulutuksen avulla opinnot voi aloittaa ympäri vuoden.

Tarjoamme opiskelijoille monipuolista henkilökohtaistettua opetusta ja ohjausta sekä erilaisia oppimisympäristöjä.

Tarjoamme opiskelijoille turvallisen asuntolan. Vaikuttamismahdollisuuksia kehitämme tuemalla oppilaskuntatoimintaa, osallistamalla opiskelijoita ja järjestämällä kuulemistilaisuuksia.

#### **Oy**

Mahdollistamme ja tuemme Peimarin koulutus Oy:n toiminnan kehittymistä ja kasvua.

#### **Talous**

Koulutuskuntayhtymän talous on tasapainossa 2022-2024 aikavälillä.

#### **Toimipaikat**

Koulutuskuntayhtymällä on neljä toimipaikkaa 2022-2024. Tehostamme kiinteistöjen käyttöasetta ja tarpeettomista kiinteistöistä luovutaan.

### **Yritysyhteistyö**

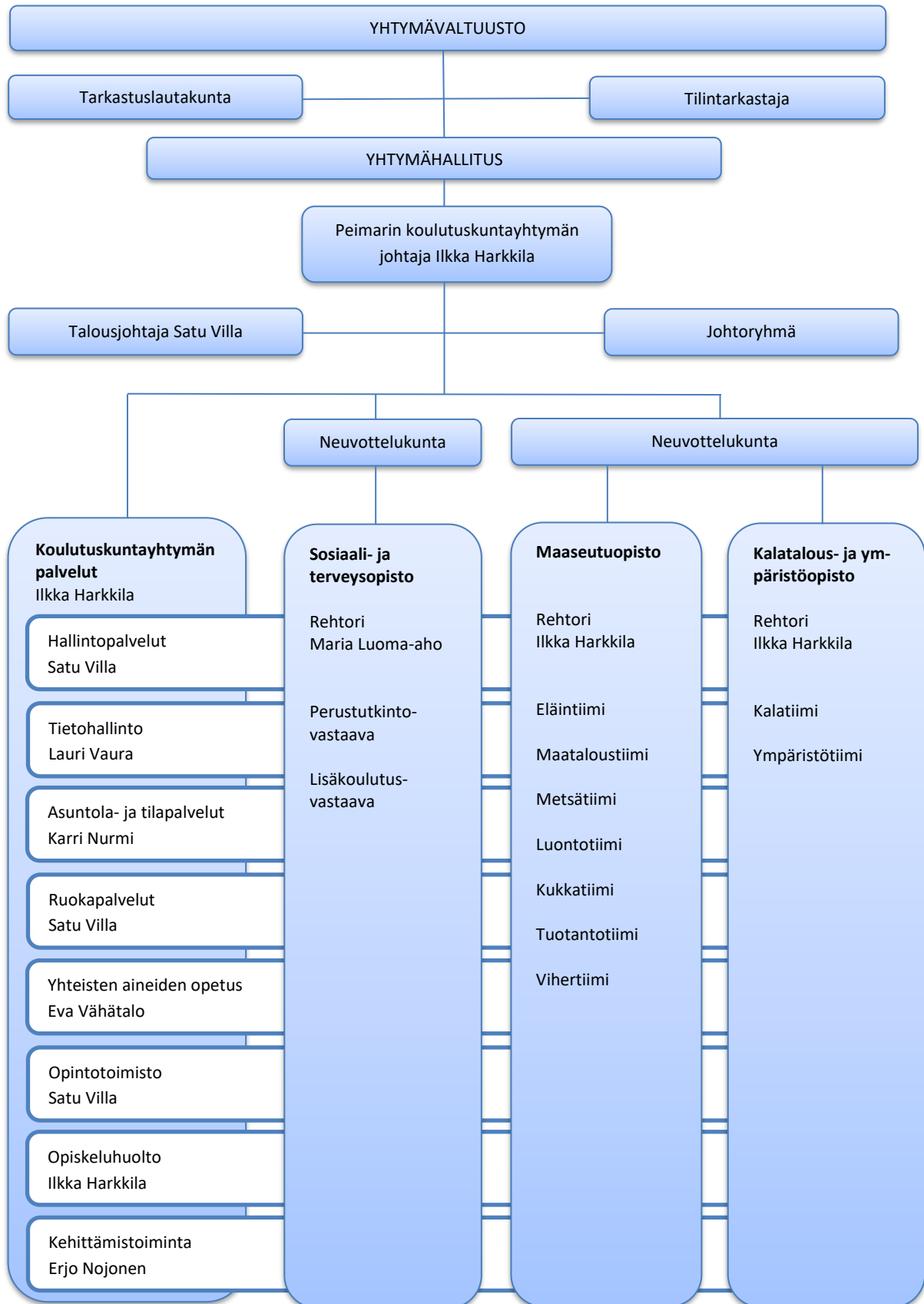
Markkinoimme koulutustarjontaamme osana jokapäiväistä työtämme. Lisäämme verkostoitumista työelämän kanssa ja kehitämme yritysten henkilöstökoulutusta.

## **2. Konsernin organisaatio**

Peimarin koulutuskuntayhtymällä on syksyllä 2018 perustettu tytäryhtiö Peimarin koulutus Oy. Koulutuskuntayhtymä omistaa osakeyhtiön osakkeista 100 %. Peimarin koulutus Oy:n toimitusjohtajana toimii Jaakko Kuusvuori oman lehtorin toimensa ohella. Yhtiön hallituksen ovat muodostaneet yhtymävaltuuston ja -hallituksen puheenjohtajat sekä kuntayhtymän johtaja ja talousjohtaja. Peimarin koulutus Oy:n yhtiökokous pidetään valtuustokauden vaihtumisen takia syksyn 2021 aikana, jolloin osakeyhtiölle valitaan uusi hallitus.

Peimarin koulutus Oy hankkii tarvitsemansa henkilötyön sekä tila- ja laiteresurssit pääasiassa koulutuskuntayhtymältä solmitun palvelusopimuksen mukaisesti.

3. Peimarin koulutuskuntayhtymän organisaatio



Peimarin koulutuskuntayhtymä

4. Peimarin koulutuskuntayhtymän tulosalueet ja tilivelvollisuudet 2022

	Kustannuspaikat	Kohde	Vastuuhenkilöt	Toiminto	
<b>Koulutuskuntayhtymän palvelut</b>	<b>Hallintopalvelut</b>				
	1000	Yhtymähallinto	8100	Satu Villa	MUU RAHOITUS
	1500	Koulutuskuntayht. Yht.	8100	Satu Villa	MUU RAHOITUS
	4000	Taloushallinto	8100	Satu Villa	MUU RAHOITUS
	<b>Tietohallinto</b>				
	2000	Tietohallinto	8100	Lauri Vaura	MUU RAHOITUS
	<b>Asuntola- ja tilapalvelut</b>				
	3000	Kiinteistö	8100/8200/8300/8400/8500/8600	Karri Nurmi	MUU RAHOITUS/MAPA
	6600	Opiskelijamajoitus	8300/8400/8500	Karri Nurmi	PT
	<b>Ruokapalvelut</b>				
	5000	Ruokapalvelut	8300/8400/8500/8600	Satu Villa	PT/MAPA
	<b>Opetuksen palvelut</b>				
	6540	Opintotoimisto	8100/8200/8500/8600	Satu Villa	PT/AT,EAT
6550	Opiskeluhoito	8100/8200/8500/8600	Ilkka Harkkila	PT/AT,EAT	
<b>Kehittämistoiminta</b>					
7000	Hankkeet	8100	Erjo Nojonen	MAPA	
7010	Kehittämistoiminta	8100/8200/8500/8600	Erjo Nojonen	PT/AT,EAT/MUU RAHOITUS	
<b>Maaseutuopisto</b>	<b>Opetus</b>				
	6500	Opiston yhteiset	8200	Ilkka Harkkila	PT
	6010	Eläintiimi	8300	Rosita Isotalo	PT/AT,EAT/TT/OPSO/MAOY
	6020	Maataloustiimi	8400	Jenna Ekman	PT/AT,EAT/TT/OPSO/TILA/MAOY
	6030	Metsätiimi	8300	Pauli Kokkonen	PT/AT,EAT/TT/OPSO/TILA/MAOY
	6040	Luontotiimi	8400	Taina Kummunsalo	PT/AT,EAT/OPSO/MAOY
	6050	Kukkatimi	8400	Marika Aaltonen	PT/AT,EAT/TT/OPSO/MAOY
	6060	Tuotantotiimi	8400	Jaana Jaakola-Joento	PT/AT,EAT/TT/OPSO/TILA/MAOY
	6070	Vihertiimi	8400	Hannu Haapamäki	PT/AT,EAT/TT/OPSO/MAOY
	<b>Kalatalous- ja ympäristöopisto</b>	<b>Opetus</b>			
6500		Opiston yhteiset	8500	Ilkka Harkkila	PT
6110		Kalatiimi	8500	Arto Katajamäki	PT/AT,EAT/TT/OPSO/MAPA/MAOY
6120		Ympäristötiimi	8500	Charlotta Hagman	PT/AT,EAT/TT/OPSO/MAOY
<b>Sosiaali- ja terveysopisto</b>	<b>Opetus</b>				
	6500	Opiston yhteiset	8600	Maria Luoma-aho	PT
	6210	Sosiaali- ja terveys	8600	Maria Luoma-aho	PT/AT,EAT/TT/OPSO/MAOY
<b>Kohteet</b>		<b>Toiminnot</b>			
8100	Yhteiset	2000	PT	2007 MUU RAHOITUS	
8200	Maaseutuopisto	2001	AT, EAT	2010 VANK PT	
8300	Paimio, Maaseutuopisto	2002	MAPA	2011 VANK AT, EAT	
8400	Tuorla, Maaseutuopisto	2003	MAOY	2020 OPSO PT	
8500	Kala- ja ympäristöopisto	2004	OPSO MAPA	2021 OPSO AT	
8600	Sosiaali- ja terveysopisto	2005	TILA	2030 TYÖVOIMA PT	
		2006	TYÖTOIMINTA (TT)	2031 TYÖVOIMA AT, EAT	

#### 4.1. Talousarvion sitovuus käyttötalousosassa

Peimarin koulutuskuntayhtymässä on määritelty kustannuspaikkatasot yllä kohdassa 4 olevassa taulukossa tiimeittäin maaseutuopistossa ja kala- ja ympäristöopistossa sekä käyttötarkoituksittain ja tiimeittäin koulutuskuntayhtymän yhteisissä palveluissa. Sosiaali- ja terveysopistossa ei ole toiminnallisia tiimejä. Tiiminvetäjät ovat tilivelvollisia oman kustannuspaikkansa talousarvion toteumasta netto (tulot-menot) tulosaluevastaaville. Tulosaluevastaava on Ilkka Harkkila koulutuskuntayhtymän palveluiden, maaseutuopiston ja kala- ja ympäristöopiston osalta sekä Maria Luoma-aho sosiaali- ja terveysopiston osalta.

Tulosaluevastaavat (Harkkila, Luoma-aho) vastaavat yhtymähallitukselle, ettei tulosalueen yhteenlaskettua määrärahaa (tulot-menot) ylitetä.

Yhtymähallitus vastaa yhtymävaltuustolle, ettei yhtymävaltuuston asettamaa määrärahan nettomenoa ylitetä koko organisaation osalta.

#### 4.2. Talousarvion sitovuus investointiosassa

Investointeihin käytetyt määrarahat on hyväksytty talousarviossa hankkeittain. Kullekin hankkeelle on määritelty vastuuhenkilö, joka on tilivelvollinen hankkeen toteuman osalta yhtymähallitukselle.

Yhtymähallitus voi tehdä hankkeiden välisiä määrarahasiirtoja investointiryhmien (1. rakennukset ja rakennelmat sekä 2. koneet ja kalusto) sisällä tarvittaessa.

Yhtymävaltuuston päätäntävaltaan kuuluu investointiosan yhteenlasketun toteutuman ylityksen hyväksyminen sekä investointiryhmien välillä mahdollisesti tarvittavien määrarahasiirtojen hyväksyminen.

## 5. Koulutuskuntayhtymän toiminta ja talous

### 5.1. Toimintavuosi 2022 ja taloudelliset tavoitteet

Peimarin koulutuskuntayhtymä on syntynyt vuoden 2011 alussa ministeriön suosituskirjeiden mukaisesti. Omistajakuntien väestömäärä ylittää 50 000 asukkaan vaatimuksen ja koulutuskuntayhtymä on ollut taloudellisesti vakavarainen.

Koulutuskuntayhtymän kiinteistöstrategia päivitettiin vuoden 2019 aikana vuosille 2020–2022. Strategian oletuksena on edelleen, että koulutuskuntayhtymä jatkaa neljällä toimipaikalla ainakin vuoteen 2022 asti. Kiinteistöjen käyttöastetta pyritään nostamaan tehostamalla tilankäyttöä ja luopumalla turhista kiinteistöistä. Toimintavuoden aikana selvitetään mahdollisuutta vakiinnuttaa etäopetusta osaksi opetusta ja sen avulla tehostaa kiinteistöjen käyttöä. Strategia päivitetään toimintavuoden aikana vuosille 2023–2025.

Ammatillisen koulutuksen rahoitus on laskenut noin 25 % vuoden 2013 tasosta. Reformilainsäädännön myötä ammatillisen koulutuksen rahoitus muuttui tuloksellisuutta korostavaksi ja suhteelliseksi. Tämä merkitsee sitä, että tulevien vuosien rahoitusta on aiempaa vaikeampi ennakoida. Lisäksi koulutuksenjärjestäjien rahoitus vaihtelee vuosien välillä. Rahoituksellinen epävarmuus lisääntyy. Tavoitteena on pitää talous tasapainossa taloussuunnittelukauden aikana.

Vuosina 2012–2015 tiukkenevaan talouteen varauduttiin hyödyntämällä henkilöstön luontaista poistumaa. Taloudellisten uhkakuvioiden toteuduttua toteutettiin vuosien 2016 ja 2017 aikana kaksi kertaa yhteistoimintamenettely. Henkilöstömäärä on vähentynyt vuoden 2011 alun 180 työntekijästä noin 140 henkilöön. Henkilöstön määrä on siten koulutuskuntayhtymän aikana laskenut noin 22 %. Tavoitteena on, että jatkossa mahdolliset henkilöstömuutokset toteutetaan luontaisen poistuman avulla.

Ammatillisen koulutuksen reformin mukanaan tuomiin muutoksiin sopeutumista jatketaan. Eri-tyisesti jatkuvan haun kautta tulevien opiskelijoiden mahdollisuuksia opintojen aloittamiseen kehitetään. Opiskelijavuosikertymän tavoitetta nostetaan 1060:een, tavoitteena on kaikkien kolmen opiston kertymän kasvu. Opetuksen osaamisperusteisuutta vahvistetaan, työpaikalla järjestettävän koulutuksen määrän hallittua lisäämistä jatketaan ja kehitetään projektioppimista. Kurssitarjottimen kehittämistä jatketaan saatujen kokemusten perusteella ja tarjottimen valikoimaa lisätään.

Tukitoimintojen toteuttamistapoja selvitetään yhdessä omistajakuntien ja ulkopuolisten palveluntarjoajien kanssa erityisesti eläköitymistien yhteydessä.

Kaikissa opistoissa jatketaan työtä opintojen keskeytysasteen vähentämiseksi ja koulutuksen läpäisyn parantamiseksi. Yhteisten aineiden opetuksessa kehitetään edelleen opetuksen integrointia ammatillisiin aineisiin, mutta luonnonvara-alalla valinnaiset aineet siirretään tarjottimelle. Tavoitteena on lisätä opiskelijoiden motivaatiota yhteisten aineiden opetusta kohtaan.



## Peimarin koulutuskuntayhtymä

Perustutkintojen keskeytysprosentin tavoite on 6 %, opintojen läpäisyn tavoite määräajassa on vähintään 70 %:a. Opiskelijatietojen seurannassa siirrytään opiskeluaajan sijasta kalenterivuoden aikana tapahtuneisiin muutoksiin.

Henkilöstön tyhy-toimintaa pyritään aktivoimaan. Erilaisia tapahtumia järjestetään useita ympäri vuoden.

Johtamisen tueksi kehitetään edelleen opetuksen päätöksenteon tueksi Power bi-ohjelmaa. Tavoitteena on saada reaaliajassa tietoa opiskelijahallintajärjestelmien kautta auttamaan opetuksen kehittämistä. Esimiehiä koulutetaan ja tiedotusta kehitetään. Johtamisjärjestelmää ja -kultuuria kehitetään, tavoitteena on yhdenmukaistaa organisaatio koko kuntayhtymään.

Toimintavuoden aikana jatketaan laatujärjestelmätyön seuranta ja havaittujen puutteiden ja poikkeamien kehitystyötä. Laatutyön kehittäminen on kehittämispäällikön vastuulla.

KT ja OAJ pääsivät vuoden 2018 aikana sopimukseen kaikkien ammatillisten opettajien siirtymisestä samaan sopimusliitteeseen, ns. vuosityöaikaan. Koulutuskuntayhtymä siirtyi vuosityöaikaan 1.1.2020. Opettajien työaika suunnitellaan jatkossakin lukuvuosiperiaatteella 1.8–31.7. Mallia kehitetään saatujen kokemusten perusteella.

Koulutuksen viennin ja yrityskoulutuksen edistämistä jatketaan sekä omana työnä että yhteistyössä alueen muiden koulutuksenjärjestäjien kanssa.

Vuonna 2018 perustetun Peimarin koulutusosakeyhtiön toimintavuoden tavoitteena on osakeyhtiön tunnettavuuden lisääminen ja osakeyhtiön toiminnan normalisoituminen koronan jälkeen.

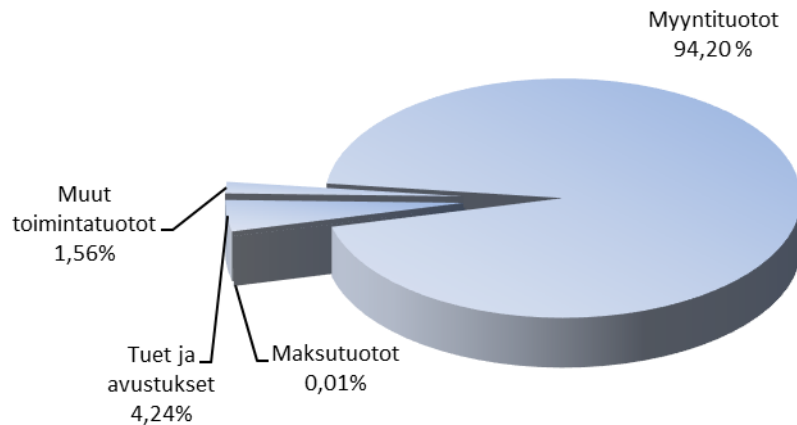
Koulutuskuntayhtymälle vuonna 2020 luotua hiilitaselaskelmaa kehitetään.

## Peimarin koulutuskuntayhtymä

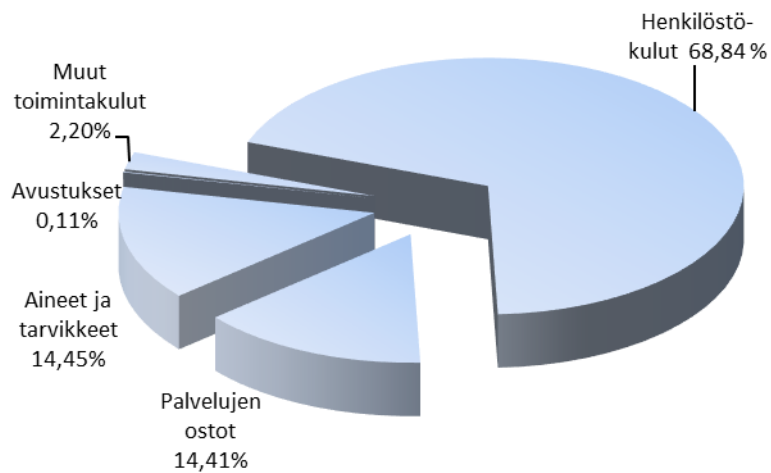
### Taloudelliset tavoitteet 2021

<b>Toimintatuotot</b>		<b>12.796.700</b>
<b>Toimintakulut</b>		<b>- 12.233.613</b>
Henkilöstökulut	-8.421.113	
Palvelujen ostot	-1.762.900	
Aineet ja tarvikkeet	-1.767.200	
Avustukset	-13.000	
Muut toimintakulut	- 269.400	
<b>Toimintakate</b>		<b>563.087</b>
Rahoitustuotot ja kulut		0
<b>Vuosikate</b>		<b>563.087</b>
Investointimenot brutto		566.000
Rahoitusosuudet		0
<b>Investointimenot netto</b>		<b>566.000</b>

### Tuotot 2022



### Kulut 2022



## 5.2. Talousarvion laadintaan liittyvät tekijät

### 5.2.1. Talouden muuttujia koskevat arviot

Henkilöstökulujen arvioidaan pysyvän v. 2021 muuetun talousarvion tasossa, vaikka niissä on huomioitu maltillinen valtakunnallinen palkankorotus. Henkilöpalkkabudjetissa ei ole ennakoitu vuoden 2022 aikana henkilökohtaisen eläkeiän saavuttavien työntekijöiden eläkkeelle siirtymistä vaan luonnollisen poistuman kautta vapautuvien tehtävien täyttö tarkastellaan tapauskohtaisesti.

Vuoden 2022 talousarvion työnantajan sivukulut on arvioitu perustuen Kunnallisen eläkevakuutuksen sekä Kuntaliiton ennusteisiin. Vuoden 2022 ennustetta on sovellettu koko taloussuunnitelma-kaudelle.

### 5.2.2. Talousarvion ja –suunnitelman taustatietoja

Varsinais-Suomen maaseutuoppilaitos siirtyi valtion omistuksesta 1.1.1997 perustetun Varsinais-Suomen maaseutuoppilaitoksen kuntayhtymän omistukseen. Perustajakunnat olivat Kaarina, Paimio ja Piikkiö. Vuosina 2004–2008 omistajakunnat olivat Paimio ja Piikkiö; 1.1.2009 lähtien kunta-liitoksen myötä omistajakunnat ovat olleet Kaarina ja Paimio ja 1.1.2011 alkaen omistajakunnaksi liittyi Länsi-Turunmaa nykyinen Paraisten kaupunki. Tällöin myös kuntayhtymän nimi muuttui Peimarin koulutuskuntayhtymäksi.

Valtio luovutti 1.1.1997 Varsinais-Suomen maaseutuoppilaitoksen kuntayhtymälle sekä Kalatalouden ja merenkulun koulutussäätiölle / Stiftelsen för fiskeri- och sjöfartsutbildning (Suomen kalatalous- ja ympäristöinstituutti) korvauksetta kiinteistöt rakennuksineen ja irtaimistoineen sekä lisäksi muun irtaimen omaisuuden ko. ajankohdan irtaimistoluettelon mukaisena. Em. valtiolta korvauksetta saatu omaisuus siirtyi säätiöltä edelleen korvauksetta Peimarin koulutuskuntayhtymälle ja lisäksi säätiön hankkima omaisuus ostettiin 178.934,32 eurolla kuntayhtymälle. Kaarinan kaupunki myi Kaarinan sosiaali- ja terveystalouden oppilaitoksen siirtyvän irtaimen omaisuuden Peimarin koulutuskuntayhtymälle 177.000,00 eurolla. Samalla Kaarinan peruspääoman osuutta lisättiin edellä mainitulla summalla ja Länsi-Turunmaan nykyisen Paraisten kaupungin peruspääomaan merkittiin 178.934,32 euroa.

#### Peimarin koulutuskuntayhtymän peruspääoma

	31.12.2010	lisäykset	yhteensä	%-osuudet
Kaarinan kaupunki	1.650.000,00	177.000,00	1.827.000,00	49,97
Paraisten kaupunki		178.934,32	178.934,32	4,90
Paimion kaupunki	1.650.000,00		1.650.000,00	45,13
<b>yhteensä</b>	<b>3.300.000,00</b>	<b>355.934,32</b>	<b>3.655.934,32</b>	<b>100,00</b>

Kirjanpitolain ja –asetuksen sekä Kirjanpitolaikunnan kuntajaoston lausuntojen ja suositusten mukaisesti vastikkeetta saadusta omaisuudesta ei tehdä suunnitelman mukaisia poistoja.

## Peimarin koulutuskuntayhtymä

Kuntayhtymän pysyvien vastaavien poistopohjana on 1.1.1997 jälkeen tehdyt käyttöomaisuushankinnat (ml. Peimarin koulutuskuntayhtymän muodostamisen yhteydessä ostettu omaisuus). Poistoajoissa ja –menetelmissä noudatetaan kuntayhtymälle vahvistettua poistosuunnitelmaa.

### 5.2.3. Rahoituskulut /-tuotot

Tuloslaskelmaosiossa ei ole arvioitu rahoituskuluja eikä rahoitustuottoja.

### 5.2.4. Talousarvion ja –suunnitelman rakenne

Talousarvio on laadittu Suomen Kuntaliiton kunnan ja kuntayhtymän talousarvio- ja suunnitelmasuosituksen edellyttämässä muodossa. Talousarvioon ja -suunnitelmaan sisältyvät tuloslaskelmat, investointi- ja rahoituslaskelmat on laadittu Kirjanpitolautakunnan kuntajaoston antaman yleisohjeen mukaisesti.

### 5.2.5. Riskien hallinta

Kuntaliiton mallin mukaan laadittu analyysi riskien tunnistamiseksi ja niiden merkittävyyden arvioimiseksi sekä riskien hallitsemiseksi on talousarvion liitteenä.

## 6. Toiminnan ja investointien rahoitus 2022–2024

### 6.1. Toiminnan rahoitus

Rahoituksen arviointi taloussuunnitelmakaudelle jatkuu haasteellisena johtuen ammatillisen koulutuksen rahoituksen reformin voimaantulosta ja sen vaikutuksesta rahoituksen perusteisiin v. 2018 alusta.

Ammatillisen koulutuksen rahoitusjärjestelmän uudistus vaikuttaa rahoituksen jakautumiseen ammatillisen koulutuksen järjestäjien välillä. Rahoitusta kohdentuu nykyistä suhteellisesti enemmän niille koulutuksen järjestäjille, joilla koulutuksen läpäisy on tehokasta ja koulutus vaikuttavaa, koska nykytilaan verrattuna suoritettujen tutkintojen ja tutkinnon osien sekä koulutuksenvaikuttavuuden painoarvo rahoituksen määräytymisperusteena lisääntyy merkittävästi.

Alla olevasta taulukosta selviää valtionosuusrahoituksen jakautuminen:

	2017	2018	2019	2020	2021	2022	2023	2024
Perusrahoitus	97 %	95 %	95 %	70 %	70 %	70 %	70 %	70 %
Suoritusrahoitus		5 %	5 %	20 %	20 %	20 %	20 %	20 %
Vaikuttavuusrahoitus	3 %	0 %	0 %	10 %	10 %	10 %	10 %	10 %

## Peimarin koulutuskuntayhtymä

Perusrahoitus määräytyy vuosittain päätettävän tavoitteellisen opiskelijavolyymin perusteella, mitä mittaavana suoritteena käytetään opiskelijavuotta, jota painotetaan ns. profiilikertoimella, missä huomioidaan mm. opiskelijavuosien varainhoitovuotta edeltävää vuotta edeltävän vuoden toteutuma sekä annettavien tutkintojen kustannuskerroin sekä majoitetut opiskelijat. Opetus- ja kulttuuriministeriö päättää kullekin järjestäjälle tavoitteellisen opiskelijavuosien määrän kullekin varainhoitovuodelle.

Suoritusrahoitusosuuden määräytymisperusteena käytetään suoritettuja tutkintoja sekä tutkinnon osia. Suoritusrahoitusosuuden tavoitteena on ohjata ja kannustaa koulutuksen järjestäjiä suuntaamaan koulutusta ja tutkintoja työelämän ja yksilöiden osaamistarpeiden mukaisesti.

Vaikuttavuusrahoitusosuuden määräytymisperusteena käytetään koko tutkinnon tai tutkinnon osia suorittaneiden työllistymistä, jatko-opintoihin siirtymistä sekä opiskelija- ja työelämäpa-lautetta. Tämä rahoitusosuus alkoi vaikuttaa koulutuksen järjestäjien talouteen v. 2020.

Opetus- ja kulttuuriministeriön lopullinen päätös v. 2022 tavoitteellisista opiskelijavuosista ja suoritus- ja vaikuttavuusrahoitukseen vaikuttavista tekijöistä on odotettavissa vasta myöhemmin syksyllä.

Valtionosuusrahoituksen tasoon liittyy talousarviossa merkittävä epävarmuus. Budjetoitavan vuoden opiskelijavuosien myöntämiseen ja nk. profiilikertoimeen vaikuttaa vuoden 2020 toteutuneet opiskelijavuodet. Ammattiopisto Liviassa vuoden 2020 toteutuneet opiskelijavuodet ylittivät OKM:n osoittaman tavoitteellisten opiskelijavuosien määrän 994+8 opiskelijavuotta. (+54 opiskelijavuotta).

Uusi asetus ammatillisen koulutuksen rahoituksen laskentaperusteista astuu voimaan 1.1.2022. Perustutkintojen kustannusten painokertoimet tulee laskemaan lähes kaikissa Livian antamissa tutkinnoissa. Ammatti- ja erikoisammattitutkinnoissa sen sijaan nousevat samoin kuin majoitusten kustannuskerroin. Kustannuskerroinmuutosten vaikutusta lopulliseen rahoitukseen on hankala arvioida valtionosuusrahoituksen jaon suhteellisuuden vuoksi.

Talousarviota valmisteltaessa valtionosuusrahoitukseksi on arvioitu 11.400.000 €. Kalatalous- ja ympäristöopiston osuus on 1.170.100 euroa, Maaseutuopiston osuus 7.202.000 euroa ja Sosiaali- ja terveysopiston osuus 3.027.900 euroa.

### Opiskelijavuosien määrä 2018-2022

	TP 2018	TP 2019	TP 2020	TA 2021	TA 2022
	ov	ov	ov	ov	ov
<b>Kala- ja ympäristöopisto</b>	96	101	110	110	<b>120</b>
<b>Maaseutuopisto</b>	523	531	530	535	<b>560</b>
<b>Sosiaali- ja terveysopisto</b>	307	339	344	349	<b>380</b>
<b>Yhteensä</b>	<b>926</b>	<b>971</b>	<b>984</b>	<b>994</b>	<b>1060</b>

## 6.2. Muut valtionosuuden rahoituserät

Opetus- ja kulttuuriministeriö on myöntänyt 22.11.2019 ja 9.6.2020 koulutuskuntayhtymälle 338.816 € sekä 30.9.2020 209.018 € käytettäväksi opettajien ja ohjaajien palkkaamiseen sekä opetuksen ja ohjauksen tukitoimiin. Edellisestä 150.000 € oli korvamerkitty koronan aiheuttamien vaikutusten tasoittamiseen. 12.5.2021 OKM myönsi 266.907 € edelleen opetuksen ja ohjauksen lisäämiseen sekä 50.000 € koronan aiheuttamien ongelmien pienentämiseen. Koulutuskuntayhtymä on hakemuksensa mukaisesti kohdentanut myönnetyn valtionosuusrahoituksen opinto-ohjaajatoiminnan vahvistamiseen sekä koulunkäynnin ohjaajien palkkausmenoihin. Rahoitusta on tarkoitus käyttää vuosina 2020–2023.

Vuosien 2019–2021 ammattiopisto Livialle on myönnetty lisäsuoritepäätöksillä yhteensä 864.741 euroa.

Kirjanpitoluokituksen mukaisesti rahoitus tulee kirjata myöntämivuoden tuloiksi. Näin kirjanpidossa tulot kohdentuvat valtionosuuden myöntämivuodelle, kun taas kulut syntyvät osittain tulouttamisvuotta seuraavina vuosina. Tämä vääristää osittain talousarvion tulosta, koska tulot ja toiminnasta johtuvat menot eivät tältä osin kohtaa.

Talousarvion 2022 henkilöstökuluista n. 250.000 € on katetaan vuosille 2019–2021 kirjatuista tuloista.

## 6.3. Ulkoinen liiketoiminta

Koulutuskuntayhtymän ulkoinen liiketoiminta on supistunut huomattavasti Peimarin koulutus Oy:n perustamisen jälkeen.

Kuntalain 126 § säättää kuntien ja kuntayhtymien velvollisuudesta yhtiöittää toimintansa. Kuntayhtymän hoitaessa 7 §:ssä tarkoitettua tehtävää kilpailutilanteessa markkinoilla sen on annettava tehtävä osakeyhtiön, osuuskunnan, yhdistyksen tai säätiön hoidettavaksi.

Jotta Peimarin koulutuskuntayhtymä voi osallistua hankintakilpailuksiin tai muuten tarjota erillISRahoitteista (muulla kuin valtionosuudella rahoitettua) koulutusta koskien esimerkiksi työvoimakoulutusta, koulutuksen vientiä tai korttikoulutuksia tulee tämä tehdä osakeyhtiön puitteissa.

Koulutuskuntayhtymän 100 % omistama Peimarin koulutus Oy on perustettu kesällä 2018. Osakeyhtiön koulutuskuntayhtymältä ostamien palveluiden arvo on budjetoitu varovaisuusperiaatteen mukaisesti 80.000 euroksi.

Koulutuskuntayhtymän ydintoiminnan ulkopuolista liiketoimintaa on asuinhuoneistojen vuokraus, metsän myynti sekä lämmön myynti muutamille ulkopuolisten omistamille tai vuokraamille kiinteistöille lähellä koulutuskuntayhtymän aluetta.

#### 6.4. Hankkeiden ja projektien rahoitus, erillismäärärahat, tuet, avustukset

Peimarin koulutuskuntayhtymän/Ammattiopisto Livian hanketoimintaan sisältyy vuonna 2022 sekä kaikkien kolmen opiston yhdessä kotimaisten ja kansainvälisten yhteistyöverkostojen kanssa toteuttamia hankkeita, että eri opistojen alakohtaisia omien verkostojensa kanssa toteuttamia hankkeita.

Jatkamme eri ammatillisten oppilaitosten verkostoyhteistyössä Opetushallituksen (OPH) sekä Opetus- ja kulttuuriministeriön (OKM) rahoituksella toteutettavia kehittämishankkeita, joissa tavoitteena on henkilöstön, työyhteisöjen osaamisen ja pedagogiikan kehittäminen sekä laatu-työ. Osallistumme myös uusien verkostohankkeiden suunnitteluun ja hankehakuihin.

OPH ja OKM verkostoyhteistyöhankkeita ovat:

- Pedagogisen johtamisen ja palvelujen johtamisen kehittäminen
- Yhdessä parasta Länsi
- Ammatillisen koulutuksen turvallisuuskulttuurin kehittäminen

Vuonna 2021 alkoi Blue Region Initiatives for Developing Growth, Employability and Skills in the farming of finfish (Bridges) hanke, jossa hakijaorganisaationa on norjalainen Trøndelag County. Livia on yhdessä neljän muun toimijan kanssa osatoteuttajana. Hankkeeseen osallistuu toimijoita koulutuskuntayhtymämme lisäksi Norjasta, Islannista ja Ruotsista. Hankkeen tavoitteena on kehittää uudenlainen oppimisprosessi ja jakaa parhaita käytäntöjä kalanjalostuslaitosten välillä.

Taloussuunnitelmassa on arvioitu saatavan tuloja n. 240.000 euroa vuonna 2022. Talousarviossa on huomioitu jo rahoituksen saaneet hankkeet sekä valmistelussa olevat ja valmisteluun tulossa olevat hankkeet.

Rahoituspäätöksen saaneet/jatkuvat hankkeet OPH ja OKM verkostohankkeiden lisäksi:

Bridges-hanke

Rajatonta oppimista Erasmus hanke

Kalatalouden ja merenkulun koulutuksen edistämissäätiön myöntämät hankkeet

Vesi suojeltava perintö hanke

Vesiviljelyn innovaatio-ohjelma

Hankkeiden kustannusten kattaminen edellyttää yleensä noin 10–30 % omarahoitusosuutta.

#### 6.5. Investointien rahoitus

Investoinnit katetaan osin tulorahoituksella ja aikaisempien vuosien ylijäämärahoituksella.

Peimarin koulutuskuntayhtymä

7. Käyttötalous- ja tuloslaskelmaosa

7.1. Peimarin koulutuskuntayhtymän tuloslaskelma

Peimarin koulutuskuntayhtymä Toimipaikat yhteensä	TA 2022	SV 2023	SV 2024
<b>TOIMINTATUOTOT</b>			
MYYNITUOTOT	12 054 200	12 054 200	12 054 200
MAKSUTUOTOT	1 000	1 000	1 000
TUET JA AVUSTUKSET	542 500	542 500	542 500
MUUT TOIMINTATUOTOT	199 000	199 000	199 000
<b>TOIMINTATUOTOT</b>	<b>12 796 700</b>	<b>12 796 700</b>	<b>12 796 700</b>
<b>VALMISTEVARASTON MUUTOS</b>			
VALMISTEVARASTON MUUTOS	0	0	0
<b>TOIMINTAKULUT</b>			
HENKILÖSTÖKULUT	-8 421 113	-8 421 113	-8 421 113
PALKAT JA PALKKIOT	-6 964 199	-6 964 199	-6 964 199
HENKILÖSIVUKULUT	-1 456 914	-1 456 914	-1 456 914
ELÄKEKULUT	-1 172 075	-1 172 075	-1 172 075
MUUT HENKILÖSIVUKULUT	-284 839	-284 839	-284 839
PALVELUJEN OSTOT	-1 762 900	-1 762 900	-1 762 900
AINEET, TARVIKKEET JA TAVARAT	-1 767 200	-1 767 200	-1 767 200
AVUSTUKSET	-13 000	-13 000	-13 000
MUUT TOIMINTAKULUT	-269 400	-269 400	-269 400
<b>TOIMINTAKULUT</b>	<b>-12 233 613</b>	<b>-12 233 613</b>	<b>-12 233 613</b>
<b>TOIMINTAKATE</b>	<b>563 087</b>	<b>563 087</b>	<b>563 087</b>
<b>RAHOITUSTUOTOT JA -KULUT</b>	<b>0</b>	<b>0</b>	<b>0</b>
<b>VOOSIKATE</b>	<b>563 087</b>	<b>563 087</b>	<b>563 087</b>
<b>POISTOT JA ARVONALENTUMISET</b>	<b>-792 486</b>	<b>-841 083</b>	<b>-782 263</b>
<b>TILIKAUDEN YLIJÄÄMÄ/ALIJÄÄMÄ</b>	<b>-229 399</b>	<b>-277 996</b>	<b>-219 176</b>
<b>TUNNUSLUVUT</b>			
Toimintakate-% (100*toimintakate/toimintatuotot)	4,4	4,4	4,4
Toimintatuotot/Toimintakulut %	104,6	104,6	104,6
Vuosikate/Poistot %	71,1	66,9	72,0
Vuosikate % TA*)	109,1	109,1	109,1
*) 100*vuosikate/keskimäär.poiston- alaisten investointien omahankintameno			



7.2. Arviolaskelma yhteisten palvelujen jaosta tulosalueille vuonna 2022

Tässä arviolaskelmassa on käytetty yhteisten palvelujen jaossa tulosalueille jakoperusteena ai-noastaan alla mainittuja opistojen opiskelijamääräkiintiöitä.

TALOUSARVIO 2022	Kalatalous- ja ympäristöopisto	Sosiaali- ja terveysopisto	Maaseutu-opisto	Yhteensä
<b>Vyörytyksessä käytetyt opiskelijavuodet</b>	<b>120</b>	<b>380</b>	<b>560</b>	<b>1 060</b>
<b>Opetuksen toimintakate</b>	<b>-972 314</b>	<b>-1 844 553</b>	<b>-3 563 903</b>	<b>-6 380 770</b>
Opetuksen palvelut	1 112 008	2 791 893	6 696 440	10 600 341
Kehittämistoiminta			-18 049	-18 049
<b>Tulosalueen toimitakate</b>	<b>139 694</b>	<b>947 340</b>	<b>3 114 488</b>	<b>4 201 522</b>
Asuntola- ja tilapalvelut	-373 830	-240 648	-1 135 146	-1 749 624
Ruokapalvelut	-55 558	-150 958	-380 305	-586 821
<b>Opiston toimintakate</b>	<b>-289 694</b>	<b>555 734</b>	<b>1 599 037</b>	<b>1 865 077</b>
<i>Vyörytetyt kustannukset</i>				
Hallintopalvelut	-60 217	-190 686	-281 011	-531 914
Tietohallinto	-55 914	-177 062	-260 934	-493 910
Asuntola- ja tilapalvelut	-13 773	-43 615	-64 275	-121 664
Opetuksen palvelut	-24 401	-77 271	-113 873	-215 545
Kehittämistoiminta	6 911	21 883	32 249	61 043
<b>TOIMINTAKATE</b>	<b>-437 089</b>	<b>88 983</b>	<b>911 193</b>	<b>563 087</b>
Poistot - yhteiset vyörytettävät	-4 143	-13 120	-19 335	-36 599
Poistot - opistoittain	-76 016	-135 134	-544 737	-755 887
<b>TILIKAUDEN TULOS</b>	<b>-517 248</b>	<b>-59 272</b>	<b>347 121</b>	<b>-229 399</b>

7.3. Peimarin koulutuskuntayhtymän tulokortti ja tuloksellisuusarviointi

**TULOKSELLISUUSARVIOINTI KUNTAYHTYMÄ**

Toiminnan vaikuttavuus		
	Tavoite	Tot.
Aloittavat opiskelijat	730	
Valmistuvat opiskelijat	400	
Opiskelijavuosikertymä	1060	

Henkilöstön aikaansaannoskyky		
	Tavoite	Tot.
Opettajien muodollinen kelpoisuus	90 %	

Asiakastyö		
	Tavoite	Tot.
Opiskelijapalaute opetus	4	
Opiskelijapalaute tukipalvelut	3,5	

Palveluprosessien sujuvuus		
	Tavoite	Tot.
Neg. eronneet ja keskeyttäneet	6 %	
Tutkintojen läpäisyaste	70 %	

Palveluprosessien sujuvuus		
	Tavoite	Tot.
Taloudellinen suorituskyky		
- toimintatuotot toimintakuluista %	104,6	
- vuosikate % toimintatuotoista	4,4	
- vuosikate % poistoista	71,1	

## 7.4. Toimintakatelaskelmat ja suunnitelmat tulosalueittain

### 7.4.1. Koulutuskuntayhtymän palvelut

Peimarin koulutuskuntayhtymän tulosalueen kuntayhtymän palvelut vastuuhenkilö on koulutuskuntayhtymän johtaja Ilkka Harkkila ja se sisältää seuraavat kustannuspaikat:

#### 10 Hallintopalvelut

1100	Yhtymähallinto /8100
1500	Koulutuskuntayhtymän yhteiset /8100
4000	Taloushallinto /8100

#### 20 Tietohallinto

2000	Tietohallinto /8100
------	---------------------

#### 30 Asuntola- ja tilapalvelut

3000	Kiinteistö / 8100/8200/8400/8300/8500/8600
6600	Opiskelijamajoitus /8500/8400/8300

#### 50 Ruokapalvelut

5000	Ruokapalvelut /8500/8400/8300/8300
------	------------------------------------

#### 65 Opetuksen palvelut

6540	Opintotoimisto /8100/8500/8200/8300/8400/8600
6550	Opiskeluhoolto /8100/8500/8200/8600

#### 70 Kehittämistoiminta

7000	Hankkeet /8100
7010	Kehittämistoiminta /8100

Peimarin koulutuskuntayhtymä					
TULOSALUE Koulutuskuntayhtymän palvelut					
RAPORTTI YHTEENSÄ	TP 2020	TA+MUUT. 2021	TA 2022	SV 2023	SV 2024
TOIMINTA TUOTOT					
MYYN TITUOTOT	128 633	191 000	182 500	182 500	182 500
MAKSUTUOTOT	2 140	0	0	0	0
TUET JA AVUSTUKSET	350 318	392 000	410 000	410 000	410 000
MUUT TOIMINTA TUOTOT	188 446	156 000	186 700	186 700	186 700
<b>TOIMINTA TUOTOT</b>	<b>669 537</b>	<b>739 000</b>	<b>779 200</b>	<b>779 200</b>	<b>779 200</b>
TOIMINTAKULUT					
HENKILÖSTÖKULUT	-2 388 434	-2 167 002	-2 218 197	-2 218 197	-2 218 197
PALKAT JA PALKKIOT	-1 978 726	-1 795 512	-1 834 431	-1 834 431	-1 834 431
HENKILÖSIVUKULUT	-409 708	-371 490	-383 766	-383 766	-383 766
ELÄKEKULUT	-336 868	-294 642	-308 734	-308 734	-308 734
MUUT HENKILÖSIVUKULUT	-72 840	-76 848	-75 032	-75 032	-75 032
PALVELUJEN OSTOT	-1 095 489	-1 198 500	-1 294 100	-1 294 100	-1 294 100
AINEET, TARVIKKEET JA TAVARAT	-885 851	-1 082 000	-1 065 100	-1 065 100	-1 065 100
MUUT TOIMINTAKULUT	-223 861	-217 500	-214 600	-214 600	-214 600
<b>TOIMINTAKULUT</b>	<b>-4 593 634</b>	<b>-4 665 002</b>	<b>-4 791 997</b>	<b>-4 791 997</b>	<b>-4 791 997</b>
<b>TOIMINTAKATE</b>	<b>-3 924 097</b>	<b>-3 926 002</b>	<b>-4 012 797</b>	<b>-4 012 797</b>	<b>-4 012 797</b>
RAHOITUSTUOTOT JA -KULUT	-50 447	0	0	0	0
<b>VUOSIKATE</b>	<b>-3 974 543</b>	<b>-3 926 002</b>	<b>-4 012 797</b>	<b>-4 012 797</b>	<b>-4 012 797</b>
POISTOT JA ARVONALENTUMISET	-520 316	-544 685	-615 306	-655 038	-618 440
<b>TILIKAUDEN YLIJÄÄMÄ/ALIJÄÄMÄ</b>	<b>-4 494 859</b>	<b>-4 470 687</b>	<b>-4 628 103</b>	<b>-4 667 835</b>	<b>-4 631 237</b>

## Toiminta

### Palvelut

Yhteisten aineiden opetus on vuoden 2015 alusta lähtien kuulunut kuntayhtymäpalveluihin. Tavoitteena on ao. opettajaresurssien tehokkaampi hallinta ja selkeämpi kokonaiskuva kyseisten aineiden opettajien työsuunnitelmista ja osaamisesta. Yhteisten aineiden opettajat muodostavat nyt oman tiimin.

Paimiossa on yksi opintosihteeri, Sotessa ja Tuorlassa on kaksi opintosihteeriä. Toinen Soten opintosihteeri hoitaa myös Paraisten toimipaikan. Opintosihteerien fyysinen paikka on lähellä opiskelijaa, mutta opintosihteerien erikoistumista ja yhteistyötä pyritään lisäämään.

Opiskeluhuollossa toimii kuntayhtymän yhteinen kuraattori ja opintojenohjaajat. Liviassa on kaksi päätoimista opintojenohjaajaa. Opiskeluhoito toimii kuntayhtymän johtajan alaisuudessa.

Kehittämistoiminnan vetäjänä toimii kehittämispäällikkö. Yksikön toimintaan kuuluvat hankeasioiden ja koulutussuunnittelun lisäksi laatuasiat ja ammattiopiston yhteismarkkinointi. Kehittämissyksikössä on kolme henkilöä.

Paimiossa ja Tuorlassa on yhteinen asuntolanohjaaja, Paraisilla on osa-aikainen asuntolanohjaaja. Organisaatorisesti he kuuluvat kiinteistöpäällikön vastuulla oleviin asuntola- ja tilapalveluihin. Opiskelijoiden kurinpitoasiat kuuluvat kuitenkin asianomaisen opiston rehtorin toimeenkuvaan.

Opistojen/toimipaikkojen kiinteistöjen huoltopalvelut tuotetaan pääosin omana työnä, vain Paraisten toimipaikassa huoltopalvelut on ulkoistettu Paraisten kaupungille. Muitakin toteuttamistapoja selvitetään erityisesti henkilöstön luontaisen poistuman yhteydessä.

Luonnonvara-alan opintoja ammatillisena perustutkintona suorittavilla maatalous-, metsä- ja puutarha-alan opiskelijoilla on lähiopetuspäivinä ollut oikeus kolmeen maksuttomaan ateriaan (aamiainen, lounas ja päivällinen), luonto- ja ympäristö- sekä kalatalouden ja sosiaali- ja terveysalan opiskelijoilla yksi maksuton ateria (lounas). Oikeus veloittamattomaan ateriaan koskee kaikkia perustutkintoa suorittavia, myös aikuisia.

Työssäoppimispäivinä opintoja ammatillisena perustutkintona suorittavilla opiskelijoilla on lähiopetuspäiviin rinnastettava oikeus ruokailuun. Mikäli opiskelijalla ei ole mahdollisuutta ruokailla opiston ruokalassa, ko. ajalta maksetaan ruokarahaa.

Ruokapalveluista vastaa talousjohtaja ja lähiesimiehinä toimivat ruokapalveluesimies.

## Peimarin koulutuskuntayhtymä

Maaseutuopiston Tuorlan ja Paimion toimipaikoissa on omat valmistuskeittiöt. Sosiaali- ja terveysopiston ja kalatalous- ja ympäristöopiston ruokapalvelut tuotetaan yhteistyössä Kaarinan kaupungin kanssa.

Palkanlaskentapalveluihin liittyvät rutiinitehtävät on ostettu kevästä 2021 alkaen Tilikunta Oy:ltä. Tämä järjestely on mahdollistanut sen, että Peimarin koulutuskuntayhtymän palveluksessa on eläköitymisten seurauksena enää yksi henkilöstösihteeri aiemman kahden toimistosihteerin sijaan.

### TULOKSELLISUUSARVIOINTI

### Tukipalvelut

Asiakastyö		
	Tavoite	Tot
Opiskelijapalaute opetus	3,5	

**7.4.2. Kalatalous- ja ympäristöopisto**

Tulosalueen Kalatalous- ja ympäristöopisto vastuuhenkilö on Rehtori Ilkka Harkkila ja se sisältää seuraavat kustannuspaikat:

6110	Kala / 8500
6120	Ympäristö /8500
6500	Opiston yhteiset / 8500

**Talous**

**Opetus ja opiston yhteiset / 8500**

Peimarin koulutuskuntayhtymä TULOSALUE Kalatalous- ja ympäristöopisto					
RAPORTTI YHTEENSÄ	TP 2020	TA+MUUT. 2021	TA 2022	SV 2023	SV 2024
<b>TOIMINTATUOTOT</b>					
MYYNTITUOTOT	1 193 151	1 178 634	1 210 400	1 210 400	1 210 400
MAKSUTUOTOT	0	0	0	0	0
MUUT TOIMINTATUOTOT	6 578	4 000	6 300	6 300	6 300
<b>TOIMINTATUOTOT</b>	<b>1 199 729</b>	<b>1 182 634</b>	<b>1 216 700</b>	<b>1 216 700</b>	<b>1 216 700</b>
VALMISTEVARASTON MUUTOS	11 777	0	0	0	0
<b>TOIMINTAKULUT</b>					
HENKILÖSTÖKULUT	-831 044	-862 598	-874 152	-874 152	-874 152
PALKAT JA PALKKIOT	-692 317	-714 720	-722 918	-722 918	-722 918
HENKILÖSIVUKULUT	-138 727	-147 878	-151 234	-151 234	-151 234
ELÄKEKULUT	-114 311	-117 286	-121 667	-121 667	-121 667
MUUT HENKILÖSIVUKULUT	-24 416	-30 592	-29 567	-29 567	-29 567
PALVELUJEN OSTOT	-74 381	-72 000	-82 900	-82 900	-82 900
AINEET, TARVIKKEET JA TAVARAT	-83 857	-62 000	-77 800	-77 800	-77 800
AVUSTUKSET	-2 116	0	-1 500	-1 500	-1 500
MUUT TOIMINTAKULUT	-7 712	-9 000	-5 300	-5 300	-5 300
<b>TOIMINTAKULUT</b>	<b>-999 110</b>	<b>-1 005 598</b>	<b>-1 041 652</b>	<b>-1 041 652</b>	<b>-1 041 652</b>
<b>TOIMINTAKATE</b>	<b>212 396</b>	<b>177 036</b>	<b>175 048</b>	<b>175 048</b>	<b>175 048</b>
RAHOITUSTUOTOT JA -KULUT	22	0	0	0	0
<b>VUOSIKATE</b>	<b>212 418</b>	<b>177 036</b>	<b>175 048</b>	<b>175 048</b>	<b>175 048</b>
POISTOT JA ARVONALENTUMISET	-6 151	-12 746	-29 197	-30 864	-30 864
<b>TILIKAUDEN YLIJÄÄMÄ/ALIJÄÄMÄ</b>	<b>206 267</b>	<b>164 290</b>	<b>145 851</b>	<b>144 184</b>	<b>144 184</b>

## Toiminta

### Opetus ja opiston yhteiset / 8500

Kalatalous- ja ympäristöopiston tulosvastuullisia ammatillisia opetustiimejä on kaksi, kala- ja ympäristötiimi.

Opiston opetuksen sisäinen opiskelijakiintiö kasvaa 120 opiskelijavuoteen. Tavoitteena on saada toimintavuonna opiskelijamäärän kasvu jatkumaan edelleen. Ammatillisen koulutuksen reformin myötä rahoituksen perustana olevien opiskelijamäärien mittaus siirtyi opiskelijavuosi. Opetusta on päivitettävä jatkuvasti ja uusia koulutustuotteita on kehitettävä. Tavoitteena on vähintään yhden uuden koulutustuotteen kehittäminen lukuvuoden aikana.

Opiston opiskelijoiden keskeyttämisaste on ollut suurta ja selvästi Livian muita opistoja suurempaa. Viime vuosina läpäisyä on saatu parannettua lähemmäs Livian keskiarvoa ja keskeytysten määräkin on laskenut. Toimia keskeytysten vähentämiseksi jatketaan ja muiden opistojen hyviä käytänteitä pyritään soveltamaan opiston toimintaan. Negatiivista keskeytystä seurataan myös tiimitasolla. Varhaisen puuttumisen avulla läpäisyastetta pyritään parantamaan. Työssä keskitytään erityisesti opettajatuutorien toimintaan ja opiskeluhuollon palveluiden parempaan hyödyntämiseen.

Kalatiimi toteutti vuonna 2017 koulutuksen vientihankkeen Georgiaan. Tavoitteena on saada tiimin koulutuksenvientihankkeille jatkoa. Vuosina 2018–2020 toteutettua kauppojen henkilöstökoulutusta jatketaan koronan aiheuttaman keskeytyksen jälkeen.

Opiston markkinointia kehitetään edelleen www-sivujen jatkuvalla päivityksellä ja tehostamalla sosiaalisen median kautta tapahtuvaa markkinointia. Opiston avoimien ovien tapahtuma toteutetaan alkusyksyllä. Lisäksi opistoa markkinoidaan ja esitellään keskitetysti tutustumispäivinä kolme kertaa lukuvuoden aikana. Livia Torin omien tuotteiden myyntitapahtumissa opisto on aina mukana ja hyödyntää tapahtumia markkinoinnissaan.

Opetusta kehitetään käytännönläheisempään suuntaan kehittämällä oppiainerajat ylittävien projektien määrää ja lisäämällä opiskelijoiden opintojen valinnanmahdollisuuksia tarjottimen avulla.

Perjantapäiville otetaan käyttöön koko lukuvuoden ajaksi ns. perjantapäjat, joissa opiskelijoille annetaan tukiopetusta ja lisäohjausta tehtävien tekemiseen. Pajoissa voi lisäksi suorittaa rästitenttejä. YTO-opetukseen tulee omat pajat.

**TULOKSELLISUUSARVIOINTI**

**Kalatalous- ja ympäristöopisto**

<b>Toiminnan vaikuttavuus</b>		
	<b>Tavoite</b>	<b>Tot.</b>
Aloittavat opiskelijat	100	
Valmistuvat opiskelijat	50	
Opiskelijavuosikertymä	120	

<b>Asiakastyö</b>		
	<b>Tavoite</b>	<b>Tot</b>
Opiskelijapalaute opetus	4	

<b>Palveluprosessien sujuvuus</b>		
	<b>Tavoite</b>	<b>Tot.</b>
Neg. eronneet ja keskeyttäneet	6 %	
Tutkintojen läpäisyaste	70 %	



### 7.4.3. Maaseutuopisto

Tulosalueen Maaseutuopisto vastuuhenkilö on kuntayhtymän johtaja Ilkka Harkkila ja se sisältää seuraavat kustannuspaikat:

6010	Eläin / 8300
6020	Maatalous / 8400
6030	Metsä / 8300
6040	Luonto- ja ympäristö / 8400
6050	Kukka / 8400
6060	Tuotanto / 8400
6070	Viher / 8400
6500	Opiston yhteiset / 8300 / 8400/ 8200
7010	Kehittämistoiminta /8200

#### Talous

#### Opetus ja opiston yhteiset

Peimarin koulutuskuntayhtymä					
TULOSALUE					
Maaseutuopisto					
RAPORTTI YHTEENSÄ	TP 2020	TA+MUUT. 2021	TA 2022	SV 2023	SV 2024
TOIMINTA TUOTOT					
MYYNITTUOTOT	7 371 852	7 749 171	7 600 400	7 600 400	7 600 400
MAKSUTUOTOT	0	1 000	0	0	0
TUET JA AVUSTUKSET	154 793	130 000	132 500	132 500	132 500
MUUT TOIMINTA TUOTOT	20 027	130 050	5 000	5 000	5 000
<b>TOIMINTA TUOTOT</b>	<b>7 546 672</b>	<b>8 010 221</b>	<b>7 737 900</b>	<b>7 737 900</b>	<b>7 737 900</b>
VALMISTEVARASTON MUUTOS	-24 165	0	0	0	0
TOIMINTAKULUT					
HENKILÖSTÖKULUT	-3 170 930	-3 417 453	-3 510 899	-3 510 899	-3 510 899
PALKAT JA PALKKIOT	-2 611 332	-2 831 593	-2 903 488	-2 903 488	-2 903 488
HENKILÖSIVUKULUT	-559 598	-585 860	-607 411	-607 411	-607 411
ELÄKEKULUT	-466 125	-464 665	-488 658	-488 658	-488 658
MUUT HENKILÖSIVUKULUT	-93 473	-121 195	-118 753	-118 753	-118 753
PALVELUJEN OSTOT	-310 273	-257 000	-304 900	-304 900	-304 900
AINEET, TARVIKKEET JA TAVARAT	-485 402	-486 000	-540 300	-540 300	-540 300
AVUSTUKSET	-7 308	-30 000	-7 500	-7 500	-7 500
MUUT TOIMINTAKULUT	-34 604	-56 500	-45 500	-45 500	-45 500
<b>TOIMINTAKULUT</b>	<b>-4 008 517</b>	<b>-4 246 953</b>	<b>-4 409 099</b>	<b>-4 409 099</b>	<b>-4 409 099</b>
<b>TOIMINTAKATE</b>	<b>3 513 989</b>	<b>3 763 268</b>	<b>3 328 801</b>	<b>3 328 801</b>	<b>3 328 801</b>
RAHOITUSTUOTOT JA -KULUT	-207	0	0	0	0
<b>VUOSIKATE</b>	<b>3 513 783</b>	<b>3 763 268</b>	<b>3 328 801</b>	<b>3 328 801</b>	<b>3 328 801</b>
POISTOT JA ARVONALENTUMISET	-94 185	-110 668	-147 982	-155 180	-132 958
<b>TILIKAUDEN YLIJÄÄMÄ/ALIJÄÄMÄ</b>	<b>3 419 597</b>	<b>3 652 600</b>	<b>3 180 819</b>	<b>3 173 621</b>	<b>3 195 843</b>

## Toiminta

### Opetus ja opiston yhteiset

Maaseutuopiston opetustoiminta sisältää opetustiimien toiminnan. Tulosvastuullisia ammatillisia opetustiimejä on seitsemän: metsä, eläin, maatalous, luonto, kukka, viher ja tuotanto.

Maaseutuopiston opetuksen sisäinen opiskelijakiintiö vuodelle 2022 kasvaa 560 opiskelijavuoteen. Kiintiö sisältää perustutkinnot ja ammatti- sekä erikoisammattitutkinnot. Ammatillisen koulutuksen reformin myötä rahoituksen perustana olevien opiskelijamäärien mittausta siirtyi opiskelijavuosiksi vuonna 2018. Opetuksen ensisijaisena tavoitteena on kiintiön täyttymisen lisäksi yhdistää aloitettaviin lisäkoulutusryhmiin yksittäisiä oppisopimus- ja työvoimakoulutuksen opiskelijoita. Lisäksi opetusta on päivitettävä jatkuvasti ja uusia koulutustuotteita on kehitettävä. Tavoitteena on vähintään yhden uuden koulutustuotteen kehittäminen lukuvuoden aikana.

Maaseutuopisto on ollut haluttu yhteistyökumppani erilaisiin hankkeisiin. Ammatillisen koulutuksen rahoitusleikkausten vuoksi hankkeet ovat aiempaa tärkeämpiä opistolle. Hankesalkkua pyritään kasvattamaan varaamalla opettajille riittävästi aikaa osallistua yhteistyökumppanien hanke-esityksiin.

Maaseutuopiston opiskelijoiden keskeyttämisaste on aiemmin ollut maamme ammatillisten oppilaitosten keskiarvoa suurempi, mutta viime vuosina tilanne on parantunut. Tavoitteena on saada vakiinnutettua keskeytysten määrä ja opintojen läpäisy pysyvästi paremmalle tasolle. Negatiivista keskeytystä seurataan myös tiimitasolla. Varhaisen puuttumisen menetelmiä kehitetään edelleen. Työssä keskitytään erityisesti opettajatuutorien toimintaan. Asuntoloiden viihtyvyyden parantamista jatketaan vuoden 2022 aikana tehtävillä kunnostustöillä.

Perjantaipäiville otetaan käyttöön koko lukuvuoden ajaksi ns. perjantaipajat, joissa opiskelijoille annetaan tukiopetusta ja lisäohjausta tehtävien tekemiseen. Pajoissa voi lisäksi suorittaa rästitenttejä. YTO-opetukseen tulee omat pajat.

Opetusta kehitetään käytännönläheisempään suuntaan kehittämällä oppiainerajat ylittävien projektien määrää ja lisäämällä opiskelijoiden opintojen valinnanmahdollisuuksia tarjottimen avulla. Tarjotinta kehitetään edelleen yhteisten aineiden valinnaisissa opinnoissa ja yritystalouden opetuksessa. Oma työtoimintaa yhdistetään projekteihin ja Livia Tori tapahtumiin.

Opiston markkinointia kehitetään edelleen yhteisten www-sivujen jatkuvalla päivityksellä ja tehostamalla sosiaalisen median kautta tapahtuvaa markkinointia. Opistokohtainen yhteismarkkinointibudjetti säilytetään aiemmalla tasolla. Avoimien ovien lisäksi oppilaitosta markkinoidaan ja esitellään keskitetysti tutustumispäivinä kello 12–14 kolme kertaa lukuvuoden aikana. Livia Torin omien tuotteiden myyntitapahtumissa opisto on aina mukana ja hyödyntää tapahtumia markkinoinnissaan.

Toimintaan kilpailuilla markkinoilla osallistutaan yhteistyössä osakeyhtiön kanssa.

**TULOKSELLISUUSARVIOINTI**

**Maaseutuopisto**

<b>Toiminnan vaikuttavuus</b>		
	<b>Tavoite</b>	<b>Tot.</b>
<b>Aloittavat opiskelijat</b>	430	
<b>Valmistuvat opiskelijat</b>	215	
<b>Opiskelijavuosikertymä</b>	560	

<b>Asiakastyö</b>		
	<b>Tavoite</b>	<b>Tot</b>
<b>Opiskelijapalaute opetus</b>	4	

<b>Palveluprosessien sujuvuus</b>		
	<b>Tavoite</b>	<b>Tot.</b>
<b>Neg. eronneet ja keskeyttäneet</b>	6 %	
<b>Tutkintojen läpäisyaste</b>	70 %	

7.4.4. Sosiaali- ja terveysopisto

Tulosalueen Sosiaali- ja terveysopisto vastuhenkilö on Rehtori Maria Luoma-aho ja se sisältää seuraavat kustannuspaikat:

6210	Sosiaali- ja terveys / 8600
6500	Opiston yhteiset / 8600

Talous

Opetus ja opiston yhteiset

Peimarin koulutus kuntayhtymä					
TULOSALUE					
Sosiaali- ja terveysopisto					
RAPORTTI YHTEENSÄ	TP 2020	TA+MUUT. 2021	TA 2022	SV 2023	SV 2024
TOIMINTA TUOTOT					
MYYN TITUOTOT	2 946 798	3 066 824	3 060 900	3 060 900	3 060 900
MAKSUTUOTOT	144	1 000	1 000	1 000	1 000
TUET JA AVUSTUKSET	0	0	0	0	0
MUUT TOIMINTA TUOTOT	0	1 000	1 000	1 000	1 000
<b>TOIMINTA TUOTOT</b>	<b>2 946 942</b>	<b>3 068 824</b>	<b>3 062 900</b>	<b>3 062 900</b>	<b>3 062 900</b>
TOIMINTAKULUT					
HENKILÖSTÖKULUT	-1 629 837	-1 982 647	-1 817 865	-1 817 865	-1 817 865
PALKAT JA PALKKIOT	-1 352 404	-1 642 760	-1 503 362	-1 503 362	-1 503 362
HENKILÖSIVUKULUT	-277 432	-339 887	-314 503	-314 503	-314 503
ELÄKEKULUT	-228 740	-269 576	-253 016	-253 016	-253 016
MUUT HENKILÖSIVUKULUT	-48 693	-70 311	-61 487	-61 487	-61 487
PALVELUJEN OSTOT	-44 055	-52 000	-81 000	-81 000	-81 000
AINEET, TARVIKKEET JA TAVARAT	-25 031	-80 000	-84 000	-84 000	-84 000
AVUSTUKSET	-2 132	-15 000	-4 000	-4 000	-4 000
MUUT TOIMINTAKULUT	0	-6 000	-4 000	-4 000	-4 000
<b>TOIMINTAKULUT</b>	<b>-1 701 055</b>	<b>-2 135 647</b>	<b>-1 990 865</b>	<b>-1 990 865</b>	<b>-1 990 865</b>
<b>TOIMINTAKATE</b>	<b>1 245 887</b>	<b>933 177</b>	<b>1 072 035</b>	<b>1 072 035</b>	<b>1 072 035</b>
RAHOITUSTUOTOT JA -KULUT	1	0	0	0	0
<b>VUOSIKATE</b>	<b>1 245 888</b>	<b>933 177</b>	<b>1 072 035</b>	<b>1 072 035</b>	<b>1 072 035</b>
POISTOT JA ARVONALENTUMISET	-873	-2 000	0	0	0
<b>TILIKAUDEN YLIJÄÄMÄ/ALIJÄÄMÄ</b>	<b>1 245 014</b>	<b>931 177</b>	<b>1 072 035</b>	<b>1 072 035</b>	<b>1 072 035</b>

## Toiminta

### Opetus ja opiston yhteiset

Sosiaali- ja terveysopiston opetustoiminta sisältää sosiaali- ja terveysalan perustutkinnon, ammatti- ja erikoisammattitutkintoja sekä erillisten tutkinnon osien koulutusta. Opetustoiminnasta vastaavat rehtorin lisäksi perustutkintovastaava ja at- ja eat -vastaava.

Sosiaali- ja terveysopiston opetuksen sisäinen opiskelijakiintiö vuodelle 2022 on 380 opiskelijavuotta. Kiintiö sisältää perustutkinnon ja ammatti- ja erikoisammattitutkinnot sekä hoiva-avustajien tutkinnon osien suoritukset. Opetuksen tavoitteena on kiintiön saavuttaminen sekä jatkuvan haun kautta tulevien opiskelijoiden integroituminen opetuksen eri ryhmiin mahdollisimman luontevasti. Opetusta kehitetään mahdollisimman monimuotoiseksi huomioiden opetuksen digitalisoinnin ja etäopetuksen eri variaatiot. Vaihtoehtoisten toimintatapojen kehittäminen on ensisijaista opiskelijoiden yksilöllisten polkujen huomioimisessa. Tavoitteena on integroida mahdollisimman paljon perustutkinnon ja ammatti- ja erikoisammattitutkintojen asiantuntijaosaamista. Vuonna 2022 jatketaan hoiva-avustajakoulutusta oppisopimusopintoina ja kahden tutkinnon osan suorittajilla. Hoiva-avustaja koulutuksen toteutusta tehdään yhteistyössä työelämän toimijoiden tarpeet huomioiden tutkinnon osien sisällön painotuksissa.

Oppisopimusopiskelijoiden kasvava määrä huomioidaan opetusjärjestelyissä ja virtuaalioppimisympäristöjen kehittämisessä. Työelämälähtöistä projektitoimintaa ja yksilöllisiä oppimisprosesseja digitalisoidaan ja kannustetaan opiskelijoita aktiiviseen osaamisen hankkimiseen ja näin läpäisyn parantumiseen perustutkinto-opiskelijoilla.

Keskeyttämisen ehkäisy ja läpäisyn parantaminen ovat pedagogisten ratkaisujen tavoitteina ja työelämäyhteistyön lähtökohtana. Sote-uudistuksen vaikutus sosiaali- ja terveysalan perustutkinnon suorittajiin selkiytyy vuoden 2022 aikana, jolloin myös luodaan osaamis pohja hyvinvointialueiden lähihoitajan työlle. Sosiaali- ja terveysalalla on pulaa ammattipätevyiden omaavista työntekijöistä, joka poikkeusoloaikana on tullut vahvemmin esille. Kehittämällä pedagogisia ratkaisuja yhdessä työelämätoimijoiden kanssa pyrimme vastaamaan hoito- ja hoiva-alan työntekijäpulaan. Varhaisen puuttumisen mallin toiminnan tukena on käytössä koulunkäynnin ohjaajan palvelut sekä tehtäväpajat sekä E-ryhmä, jossa on oman ryhmänsä opintopolusta poikkeavia opiskelijoita. Opiskelijan ammatillista osaamista tuetaan myös erityisopettajan pitämällä hoitotyöhön liittyvillä ohjaustunneilla. Opettajien HOKS-osaamista lisätään koulutuksella ja erilaisin yhteistyömuodoin eri toimijoiden kanssa. Opettajat saavat Intranetin Toimintajärjestelmän kautta reaaliaikaista tietoa opiskelijoiden oppimisesta ja osaamisen karttumisesta.

Hanketyöhön osallistumme Ammattiopisto Livian tasolla, sillä sosiaali- ja terveysalalla hanketoiminta odottaa Sote-uudistuksen etenemistä toiminnan tasolle.

Opetusta kehitetään uuden tutkinnon perusteen mukaisesti työelämä kokonaisuuksittain luoden erilaisia vaihtoehtoja kerryttää osaamista. Tutkinnon perusteen suorittamisjärjestyksen purkautuminen tuo opiskelijoille uusia polkuja ja vaihtoehtoja suorittaa perustutkinto palasiksi pilkkottuna reformin hengen mukaisesti. Jatkamme ammatti- ja erikoisammattitutkintojen yksilöllisten polkujen kehittämistä ja joustavaa suorittamista sekä yhteistyötä paikallisten toimijoiden hoito- ja hoivatarpeen tyydyttämiseksi.

## Peimarin koulutuskuntayhtymä

Tärkein markkinointiväline on opiston www-sivut sekä mainonta sosiaalisen median kautta. Digimarkkinointia kehitetään koko ajan ja pyritään tuomaan käyttäjälle helpoksi hakeutua opistoon opiskelemaan. Olemme mukana Loukko-toiminnassa ja sen kautta teemme aktiivista yhteistyötä toisten oppilaitosten sekä alueen työelämän eri toimijoiden kanssa. Olemme vahvasti mukana myös sosiaali- ja terveysalan valtakunnallisessa verkostossa ja Sote-uudistuksen tuomissa maakunnallisissa verkostoissa.

### TULOKSELLISUUSARVIOINTI

### Sosiaali- ja terveysopisto

Toiminnan vaikuttavuus		
	Tavoite	Tot.
Aloittavat opiskelijat	200	
Valmistuvat opiskelijat	135	
Opiskelijavuosikertymä	380	

Asiakastyö		
	Tavoite	Tot.
Opiskelijapalaute opetus	4	

Palveluprosessien sujuvuus		
	Tavoite	Tot.
Neg. eronneet ja keskeyttäneet	6 %	
Tutkintojen läpäisyaste	70 %	

Peimarin koulutuskuntayhtymä

8. Investoinnit

8.1. Investointitarpeet vuosille 2022–2024

INVESTOINTISUUNNITELMA 2022		INV. 2021	INV. 2022	SV 2023	SV 2024
<b>10</b>	<b>Korvausinvestoinnit</b>				
<b>111</b>	<b>KI / Rakennukset</b>				
9008	Koulurak luokat saneer Tuorla				
	Menot	0	0	-30 000	0
9037	Asuntola A-D vesikatot				
	Menot	-30 000	0	-30 000	0
9038	Konehallin vesikatt uusiminen				
	Menot	0	0	-40 000	0
9039	Koulurak ilmanvaihtoko sa Tuor				
	Menot	-60 000	0	-100 000	0
9040	Koulurak ikkunat uusim Tuorla				
	Menot	-30 000	-30 000	0	0
9042	Majatalon vesikaton uusiminen				
	Menot	-10 000	-140 000	0	0
9043	Päärak ilmanvaihtoko sa Tuorla				
	Menot	0	0	-50 000	0
9044	Talotek uu ilmanvaihtok Paimio				
	Menot	-30 000	0	0	0
9045	Keittiön ilmanvaihto sa Paimio				
	Menot	0	0	-50 000	0
9046	Asuntolahuon uusiminen Paimio				
	Menot	-10 000	0	0	0
9047	Julkisivumaalaukset Paimio				
	Menot	0	0	-20 000	0
9048	Salaojitus korj päärak Paimio				
	Menot	0	0	-30 000	0
9049	Päärak parvekekorj Paimio				
	Menot	0	-30 000	0	0
9050	Asuntolasolujen uusim Parainen				
	Menot	-10 000	-10 000	-10 000	0
9051	Vesikattojen korjaus Parainen				
	Menot	-30 000	0	0	0
9052	Talotek uu kylmäkon Parainen				
	Menot	-15 000	0	0	0
9053	Julkisivukorjaukset Kiesikatu				
	Menot	-10 000	-10 000	0	0
9054	Ilmastoinnin muutok Kiesikatu				
	Menot	-10 000	0	0	0
9062	Huvimajan korj.inv.				
	Menot	-60 000	0	0	0
	Tulot	12 800	0	0	0
	Netto	-47 200	0	0	0
9065	Opetussikalan uusiminen				
	Menot	0	0	-380 000	0
	Tulot	0	0	380 000	0
	Netto	0	0	0	0
9067	Koulurak julkisivu Tuorla				
	Menot	-40 000	0	0	0
9076	Myllyn perustukset				
	Menot	0	0	-40 000	0
9077	Sikalan saneeraus				
	Menot	0	-10 000	0	0
9083	Julkisivukorj ikkunat sote				
	Menot	0	0	-60 000	0
9084	Vesikattojen korjaus sote				
	Menot	0	-30 000	0	0
<b>111</b>	<b>KI / Rakennukset yhteensä</b>				
	Menot	-345 000	-260 000	-840 000	0
	Tulot	12 800	0	380 000	0
	Netto	-332 200	-260 000	-460 000	0

Peimarin koulutuskuntayhtymä

<b>113</b>		<b>KI / Kiinteät rakent. ja lait.</b>				
9041	Lukitusjär uusiminen Tuor	Menot	-10 000	-10 000	0	0
9069	Kuivurin lämmitysilmän tehost.	Menot	0	0	0	-30 000
9079	Kalankas jäteveden puhdistus	Menot	0	-30 000	0	0
9080	Kalankasvatus automaatiikka	Menot	0	-25 000	0	0
9082	Pyydyshallin edusta maaraktyöt	Menot	0	-15 000	0	0
<b>113</b>	<b>KI / Kiinteät rakent. ja lait. yhteensä</b>					
	Menot		-10 000	-80 000	0	-30 000
	Tulot		0	0	0	0
	Netto		-10 000	-80 000	0	-30 000

<b>116</b>		<b>KI / Koneet ja kalusto</b>				
9022	Pikkubussi Paimio	Menot	-40 000	0	0	0
9031	Konesalin laitteet IT Tuorla	Menot	-35 000	0	0	0
9033	Tasohöylä	Menot	0	-10 000	0	0
9059	Generaattori biokaasulaitos	Menot	-20 000	0	0	0
9060	Syöttölaite biokaasulaitos	Menot	-40 000	0	0	0
9061	Kuljetin ja kattila vanha hake	Menot	-40 000	0	0	0
9063	Kalusteet ja laitteet jalhalli	Menot	-22 000	0	0	0
9064	Merivesipumppu	Menot	-12 000	0	0	0
9066	Lannanlevitysvaunu Garcija Tri	Menot	-20 887	0	0	0
<b>116</b>	<b>KI / Koneet ja kalusto yhteensä</b>					
	Menot		-229 887	-10 000	0	0
	Tulot		0	0	0	0
	Netto		-229 887	-10 000	0	0

<b>10</b>		<b>Korvausinvestoinnit yhteensä</b>				
	Menot		-584 887	-350 000	-840 000	-30 000
	Tulot		12 800	0	380 000	0
	Netto		-572 087	-350 000	-460 000	-30 000

<b>30</b>		<b>Uusinvestoinnit</b>				
<b>311</b>		<b>UI / Rakennukset</b>				
9055	Jäähdytyksen rak Kiesikatu	Menot	-10 000	0	0	0
<b>311</b>	<b>UI / Rakennukset yhteensä</b>					
	Menot		-10 000	0	0	0
	Tulot		0	0	0	0
	Netto		-10 000	0	0	0



Peimarin koulutuskuntayhtymä

<b>313</b>	<b>UI / Kiinteät rakent. ja lait.</b>					
9029	Tunneli marjanviljelyyn	Menot	0	0	-20 000	0
9030	Viljelykontti	Menot	0	0	0	-100 000
9070	Pakastekontti	Menot	0	0	0	-10 000
9073	Aluekaapeloinnit IT Tuorla	Menot	0	-10 000	-15 000	0
9081	Kiinteistöautomaatiikka Paraine	Menot	0	0	-40 000	0
<b>313</b>	<b>UI / Kiinteät rakent. ja lait. yhteensä</b>					
Menot			0	-10 000	-75 000	-110 000
Tulot			0	0	0	0
Netto			0	-10 000	-75 000	-110 000
<b>316</b>	<b>UI / Koneet ja kalusto</b>					
9021	Ajokone metsä	Menot	-140 000	0	0	0
9023	Eläinkuljetuskärry maatalous	Menot	0	0	0	0
9024	Kasvinsuojeluruisku	Menot	0	-25 000	0	0
9025	Mönkijän puutavaraormain	Menot	-15 000	0	0	0
9026	Ruohonleikkuri	Menot	-15 000	0	0	0
9027	Etukuormaaja	Menot	0	-45 000	0	0
9028	Lannoitteensekoittaja kasvihuo	Menot	-15 000	0	0	0
9032	Monitoimilaitteet Tuorla	Menot	-25 000	0	0	0
9034	Vesinäytteenotin	Menot	-10 000	0	0	0
9035	Telamönkijä	Menot	-10 000	0	0	0
9036	Hoitonuket	Menot	0	0	0	0
9068	Mobiili kenttävannesaha tukki	Menot	0	-30 000	0	0
9071	Lava-maasturi työkone	Menot	0	-20 000	0	0
9072	Runkokytkimet ja tulostimet	Menot	0	-45 000	-5 000	0
9075	Luokat TUO kalusteet 2lk+aula	Menot	0	-14 000	0	0
9078	Luokat PAI kalusteet 2lk+aula	Menot	0	-13 500	0	0
9085	Luokat SOT kalusteet 2lk+aula	Menot	0	-13 500	0	0
<b>316</b>	<b>UI / Koneet ja kalusto yhteensä</b>					
Menot			-230 000	-206 000	-5 000	0
Tulot			0	0	0	0
Netto			-230 000	-206 000	-5 000	0

Peimarin koulutuskuntayhtymä

320 UI / Osakkeet ja osuudet						
9057	Kuntien Tiera Oy	Menot	-340	0	0	0
9058	Tilikunta osakkuus	Menot	-14 000	0	0	0
320 UI / Osakkeet ja osuudet yhteensä						
	Menot		-14 340	0	0	0
	Tulot		0	0	0	0
	Netto		-14 340	0	0	0

30 Uusinvestoinnit yhteensä						
	Menot		-254 340	-216 000	-80 000	-110 000
	Tulot		0	0	0	0
	Netto		-254 340	-216 000	-80 000	-110 000

RAPORTTI YHTEENSÄ		INV. 2021	INV. 2022	SV 2023	SV 2024
	Menot	-839 227	-566 000	-920 000	-140 000
	Tulot	12 800	0	380 000	0
	Netto	-826 427	-566 000	-540 000	-140 000

## 9. Rahoitus

### 9.1. Varsinainen toiminta ja investoinnit

#### TALOUSARVION RAHOITUSLASKELMA 2022

	TP 2020	TA+MUUT. 2021	TA 2022	Ero%	SV 2023	SV 2024
<b>TOIMINNAN RAHAVIRTA</b>						
VUOSIKATE	995 905	947 479	563 087	-40,6	563 087	563 087
	<b>995 905</b>	<b>947 479</b>	<b>563 087</b>	<b>-40,6</b>	<b>563 087</b>	<b>563 087</b>
<b>INVESTOINTIEN RAHAVIRTA</b>						
INVESTOINTIMENOT	-508 313	-839 227	-566 000	-32,6	-920 000	-140 000
RAHOITUSOSUUDET INVESTOINTIMENOIHIN	0	12 800	0	-100,0	380 000	0
	<b>-508 313</b>	<b>-826 427</b>	<b>-566 000</b>	<b>-31,5</b>	<b>-540 000</b>	<b>-140 000</b>
<b>TOIMINNAN JA INVESTOINTIEN RAHAVIRTA</b>	<b>487 592</b>	<b>121 052</b>	<b>-2 913</b>	<b>-102,4</b>	<b>23 087</b>	<b>423 087</b>
<b>RAHOITUKSEN RAHAVIRTA</b>						
MUUT MAKSUVALMIUDEN MUUTOKSET						
VAIHTO-OMAISUUDEN MUUTOS	12 388	0	0		0	0
SAAMISTEN MUUTOS	-59 256	0	0		0	0
KOROTTOMIEN VELKOJEN MUUTOS	148 278	0	0		0	0
	<b>101 409</b>	<b>0</b>	<b>0</b>		<b>0</b>	<b>0</b>
<b>RAHOITUKSEN RAHAVIRTA</b>	<b>101 409</b>	<b>0</b>	<b>0</b>		<b>0</b>	<b>0</b>
<b>RAHAVAROJEN MUUTOS</b>	<b>589 001</b>	<b>121 052</b>	<b>-2 913</b>	<b>-102,4</b>	<b>23 087</b>	<b>423 087</b>
<b>RAHAVARAT 31. 12.</b>	<b>6 519 040</b>					
<b>1. 1.</b>	<b>5 930 039</b>	<b>589 001</b>				

Peimarin koulutuskuntayhtymä

10. Liitteet

10.1. Peimarin koulutuskuntayhtymän tuloslaskelmia

Peimarin koulutuskuntayhtymä Toimipaikat yhteensä	TP 2020	TA+MUUT. 2021	TA 2022	Ero%	SV 2023	SV 2024
<b>TOIMINTA TUOTOT</b>						
MYYN TITUOTOT	11 641 084	12 185 629	12 054 200	-1,1	12 054 200	12 054 200
MAKSUTUOTOT	2 284	2 000	1 000	-50,0	1 000	1 000
TUET JA AVUSTUKSET	505 111	522 000	542 500	3,9	542 500	542 500
MUUT TOIMINTA TUOTOT	215 051	291 050	199 000	-31,6	199 000	199 000
<b>TOIMINTA TUOTOT</b>	<b>12 363 530</b>	<b>13 000 679</b>	<b>12 796 700</b>	<b>-1,6</b>	<b>12 796 700</b>	<b>12 796 700</b>
<b>VALMISTEVARASTON MUUTOS</b>						
VALMISTEVARASTON MUUTOS	-12 388	0	0		0	0
<b>TOIMINTAKULUT</b>						
HENKILÖSTÖKULUT	-8 020 245	-8 429 700	-8 421 113	-0,1	-8 421 113	-8 421 113
PALKAT JA PALKKIOT	-6 634 780	-6 984 585	-6 964 199	-0,3	-6 964 199	-6 964 199
HENKILÖSIVUKULUT	-1 385 465	-1 445 115	-1 456 914	0,8	-1 456 914	-1 456 914
ELÄKEKULUT	-1 146 044	-1 146 169	-1 172 075	2,3	-1 172 075	-1 172 075
MUUT HENKILÖSIVUKULUT	-239 421	-298 946	-284 839	-4,7	-284 839	-284 839
PALVELUJEN OSTOT	-1 525 017	-1 579 500	-1 762 900	11,6	-1 762 900	-1 762 900
AINEET, TARVIKKEET JA TAVARAT	-1 481 611	-1 710 000	-1 767 200	3,3	-1 767 200	-1 767 200
AVUSTUKSET	-11 556	-45 000	-13 000	-71,1	-13 000	-13 000
MUUT TOIMINTAKULUT	-266 177	-289 000	-269 400	-6,8	-269 400	-269 400
<b>TOIMINTAKULUT</b>	<b>-11 304 606</b>	<b>-12 053 200</b>	<b>-12 233 613</b>	<b>1,5</b>	<b>-12 233 613</b>	<b>-12 233 613</b>
<b>TOIMINTAKATE</b>	<b>1 046 536</b>	<b>947 479</b>	<b>563 087</b>	<b>-40,6</b>	<b>563 087</b>	<b>563 087</b>
RAHOITUSTUOTOT JA -KULUT	-50 631	0	0		0	0
<b>VUOSIKATE</b>	<b>995 905</b>	<b>947 479</b>	<b>563 087</b>	<b>-40,6</b>	<b>563 087</b>	<b>563 087</b>
POISTOT JA ARVONALENTUMISET	-621 525	-670 099	-792 486	18,3	-841 083	-782 263
<b>TILIKAUDEN YLIJÄÄMÄ/ALIJÄÄMÄ</b>	<b>374 380</b>	<b>277 380</b>	<b>-229 399</b>	<b>-182,7</b>	<b>-277 996</b>	<b>-219 176</b>
<b>TUNNUSLUVUT</b>						
Toimintakate-% (100*toimintakate/toimintatuotot)		7,3	4,4		4,4	4,4
Toimintatuotot/Toimintakulut %		107,9	104,6		104,6	104,6
Vuosikate/Poistot %		141,4	71,1		66,9	72,0
Vuosikate % TA*)		228,2	109,1		109,1	109,1
*) 100*vuosikate/keskimäär.poiston-						
alaisten investointien omahankintameno						
Vuosikate % TP (100*vuosikate/toimintatuotot)			8,1			

Peimarin koulutuskuntayhtymä

TALOUSARVION TULOSLASKELMA 2022

	TP 2020	TA+MUUT. 2021	TA 2022	SV 2023	SV 2024
<b>TOIMINTA TUOTOT</b>					
MYYNITTUOTOT	11 641 084	12 185 629	12 054 200	12 054 200	12 054 200
3050 Jätteen kuljetuksen ja käsitte	540	0	0	0	0
3071 Kurssi- ja opiskelijamaksut	89 980	61 400	64 400	64 400	64 400
3072 Ateriatuotot	39 822	63 000	59 000	59 000	59 000
3073 Majoitustuotot	688	1 000	2 500	2 500	2 500
3074 Työtoimintatuotot	94 994	114 000	123 000	123 000	123 000
3075 Tuotanto- ja palvelutoiminnan	301 131	201 000	188 000	188 000	188 000
3076 Muut liiketoiminnan tuotot	38 259	195 000	169 000	169 000	169 000
3080 Ammattikoul. Yks.hintarahoitus	10 960 877	11 539 229	11 400 000	11 400 000	11 400 000
3100 Kotikuntakorvaukset	15 599	0	0	0	0
3135 Oppisopimuskoulutuksen koulutu	2 603	3 000	2 000	2 000	2 000
3140 Muut myyntituotot	96 593	8 000	46 300	46 300	46 300
MAKSUTUOTOT	2 284	2 000	1 000	1 000	1 000
3275 Muut opetus- ja kultt.toimen ma	2 284	2 000	1 000	1 000	1 000
TUET JA AVUSTUKSET	505 111	522 000	542 500	542 500	542 500
3300 Työllistämistuki	0	0	0	0	0
3330 Muut tuet ja avustukset	505 111	522 000	542 500	542 500	542 500
MUUT TOIMINTA TUOTOT	215 051	291 050	199 000	199 000	199 000
3410 Asuntojen vuokrat	111 500	67 000	70 000	70 000	70 000
3420 Muiden rakennusten vuokrat	67 972	85 000	75 500	75 500	75 500
3430 Maa- ja vesialueiden vuokrat	3 158	2 000	3 200	3 200	3 200
3450 Koneiden ja laitteiden vuokrat	97	0	0	0	0
3460 Muut vuokratuotot	1 333	0	30 300	30 300	30 300
3530 Muut tuotot	26 935	135 050	16 000	16 000	16 000
3533 Muut liiketoiminnan tuotot	4 056	2 000	4 000	4 000	4 000
<b>TOIMINTA TUOTOT</b>	<b>12 363 530</b>	<b>13 000 679</b>	<b>12 796 700</b>	<b>12 796 700</b>	<b>12 796 700</b>
<b>VALMISTEVARASTON MUUTOS</b>					
VALMISTEVARASTON MUUTOS	-12 388	0	0	0	0
3610 Valm.ja keskener.var.lis/väh	-12 388	0	0	0	0
VALMISTEVARASTON MUUTOS	-12 388	0	0	0	0
<b>TOIMINTAKULUT</b>					
HENKILÖSTÖKULUT	-8 020 245	-8 429 700	-8 421 113	-8 421 113	-8 421 113
PALKAT JA PALKKIOT	-6 634 780	-6 984 585	-6 964 199	-6 964 199	-6 964 199
4001 Kokouspalkkiot	-33 964	-35 000	-35 000	-35 000	-35 000
4002 Vakinaisten palkat	-2 011 650	-2 032 556	-2 079 190	-2 079 190	-2 079 190
4004 Sijaisten palkat	-6 562	0	0	0	0
4005 Erilliskorvaukset	-45 767	-61 000	-30 000	-30 000	-30 000
4009 Opettajien palkat KuEi	-4 102 442	-4 536 454	-4 406 945	-4 406 945	-4 406 945
4010 Asiantuntijapalkkiot	-274 955	-216 000	-269 000	-269 000	-269 000
4011 Määräaikaiset palkat	-168 017	-103 575	-144 064	-144 064	-144 064
4060 Jaksotetut palkat ja palkkiot	-83 335	0	0	0	0
4230 Sairausvakuutuskorvaukset	89 531	0	0	0	0
4240 Tapaturmakorvaukset	370	0	0	0	0
4265 Henkilöstökorvaukset	2 010	0	0	0	0

## Peimarin koulutuskuntayhtymä

HENKILÖSIVUKULUT	-1 385 465	-1 445 115	-1 456 914	-1 456 914	-1 456 914
ELÄKEKULUT	-1 146 044	-1 146 169	-1 172 075	-1 172 075	-1 172 075
4100 KuEL-palkkaperust.eläkemaksu	-1 096 382	-1 146 169	-1 172 075	-1 172 075	-1 172 075
4101 KuEL-eläkemenoperust.eläkemaks	-41 985	0	0	0	0
4130 Jaksotetut eläkekulut	-7 677	0	0	0	0
MUUT HENKILÖSIVUKULUT	-239 421	-298 946	-284 839	-284 839	-284 839
4151 Työnantajan sosiaalivak.maksut	-87 458	-106 866	-106 553	-106 553	-106 553
4160 Työttömyysvakuutusmaksut	-85 738	-98 485	-98 197	-98 197	-98 197
4170 Tapaturmavakuutusmaksut	-53 753	-58 669	-38 304	-38 304	-38 304
4180 Muut sosiaalivakuutusmaksut	-2 146	-34 926	-41 785	-41 785	-41 785
4190 Jaksotetut sos.vak.maksut	-10 327	0	0	0	0
PALVELUJEN OSTOT	-1 525 017	-1 579 500	-1 762 900	-1 762 900	-1 762 900
4340 Asiantuntijapalvelut	-90 519	-72 500	-70 000	-70 000	-70 000
4341 Toimistopalvelut	-21 797	-16 000	-16 200	-16 200	-16 200
4342 ICT-palvelut	-269 914	-287 000	-318 500	-318 500	-318 500
4344 Rahoitus- ja pankkipalvelut	-2 613	-2 000	-2 000	-2 000	-2 000
4350 Painatukset, ilmoitukset, markk.	-22 268	-30 000	-32 900	-32 900	-32 900
4360 Posti- ja kuriiripalvelut	-17 963	-18 000	-14 300	-14 300	-14 300
4370 Vakuutukset	-86 171	-74 000	-94 700	-94 700	-94 700
4381 Jätevesi	-25 368	-38 000	-31 900	-31 900	-31 900
4382 Jätehuolto	-37 442	-42 500	-42 100	-42 100	-42 100
4383 Pesulapalvelut	-14 052	-13 000	-15 000	-15 000	-15 000
4384 Puhdistus- ja siivouspalvelut	-17 130	-16 000	-22 000	-22 000	-22 000
4385 Muut puhtaanapito- ja siivouspalvelut	-5 996	-9 000	-10 500	-10 500	-10 500
4390 Rakenn. ja alueiden rakentamis	-262 792	-260 000	-264 500	-264 500	-264 500
4400 Koneiden, kaluston ja laitteid	-107 359	-92 000	-128 000	-128 000	-128 000
4411 Majoituspalvelut	-7 878	-5 000	-6 000	-6 000	-6 000
4412 Ruokarahat	-59 287	-74 000	-82 000	-82 000	-82 000
4413 Muut ravitsemispalvelut	-46 173	-104 500	-115 000	-115 000	-115 000
4420 Matkustus- ja kuljetuspalvelut	-58 061	-68 500	-61 000	-61 000	-61 000
4430 Sosiaali- ja terveyspalvelut	-64 710	-60 000	-80 000	-80 000	-80 000
4440 Koulutus- ja kulttuuripalvelut	-50 562	-67 000	-62 500	-62 500	-62 500
4441 Henkilöstön koulutuspalvelut	-27 324	-49 000	-43 800	-43 800	-43 800
4445 Koulutuskorv. työnantajille	-45 804	-3 000	-59 500	-59 500	-59 500
4471 Jäsenmaksut	-19 851	-16 500	-19 900	-19 900	-19 900
4472 Käyttöoikeusmaksut	-37 099	-41 000	-46 100	-46 100	-46 100
4473 Muut palvelut	-126 884	-121 000	-124 500	-124 500	-124 500
AINEET, TARVIKKEET JA TAVARAT	-1 481 611	-1 710 000	-1 767 200	-1 767 200	-1 767 200
4500 Toimisto- ja koulutarvikkeet	-11 381	-123 000	-107 000	-107 000	-107 000
4510 Kirjallisuus	-20 832	-16 000	-18 200	-18 200	-18 200
4520 Elintarvikkeet	-86 275	-127 000	-125 600	-125 600	-125 600
4530 Vaatteisto	-35 745	-29 300	-36 500	-36 500	-36 500
4533 Lääkkeet	-5 057	-8 000	-14 300	-14 300	-14 300
4536 Hoitotarvikkeet	-28 413	-16 000	-17 000	-17 000	-17 000
4550 Siivous- ja puhdistusaineet	-25 905	-26 000	-35 600	-35 600	-35 600
4560 Poltto- ja voiteluaineet	-51 173	-60 000	-65 000	-65 000	-65 000
4568 Lämmitys	-249 501	-306 000	-288 000	-288 000	-288 000
4569 Sähkö ja kaasut	-222 540	-196 000	-233 500	-233 500	-233 500

## Peimarin koulutuskuntayhtymä

4570	Vesi	-30 378	-40 200	-44 000	-44 000	-44 000
4580	Kalusto	-256 879	-319 500	-287 000	-287 000	-287 000
4590	Rakennusmateriaali	-57 894	-42 000	-63 500	-63 500	-63 500
4601	Lannoitteet	-19 800	-30 000	-30 000	-30 000	-30 000
4602	Kasvinsuojeluaineet	-8 701	-7 000	-9 000	-9 000	-9 000
4603	Siemenet	-33 374	-25 000	-27 000	-27 000	-27 000
4604	Viljelytarvikkeet	-7 468	-12 000	-24 000	-24 000	-24 000
4605	Rehut ja eläinten ruoat	-73 738	-76 000	-78 000	-78 000	-78 000
4606	Opetus- ja havaintomateriaali	-63 179	-82 000	-87 000	-87 000	-87 000
4607	Eläimet	-7 210	-6 000	-4 000	-4 000	-4 000
4608	Muu materiaali	-186 166	-163 000	-173 000	-173 000	-173 000
AVUSTUKSET		-11 556	-45 000	-13 000	-13 000	-13 000
4739	Muut avustukset kotitalouksill	-11 317	-15 000	-10 000	-10 000	-10 000
4742	Avustukset yhteisöille	-238	-30 000	-3 000	-3 000	-3 000
MUUT TOIMINTAKULUT		-266 177	-289 000	-269 400	-269 400	-269 400
4800	Maa- ja vesialueiden vuokrat	-3 239	-14 000	-14 000	-14 000	-14 000
4820	Rakennusten ja huoneist. vuokr	-76 107	-66 000	-81 000	-81 000	-81 000
4840	Koneiden ja laitteiden vuokrat	-20 178	-11 000	-12 500	-12 500	-12 500
4860	Muut vuokrat	-6 541	-2 000	-5 500	-5 500	-5 500
4900	Välilliset verot	-29 235	-15 000	-13 100	-13 100	-13 100
4910	Välittömät verot	-125 693	-144 000	-127 000	-127 000	-127 000
4921	Luottotapp. toim.tuotoista(ms)	-1 332	0	-300	-300	-300
4940	Muut toimintakulut	-3 853	-37 000	-16 000	-16 000	-16 000
TOIMINTAKULUT		-11 304 606	-12 053 200	-12 233 613	-12 233 613	-12 233 613
<b>TOIMINTAKATE</b>		<b>1 046 536</b>	<b>947 479</b>	<b>563 087</b>	<b>563 087</b>	<b>563 087</b>
RAHOITUSTUOTOT JA -KULUT						
KORKOTUOTOT		140	0	0	0	0
6050	Muut korkotuotot	140	0	0	0	0
MUUT RAHOITUSTUOTOT		545	0	0	0	0
6130	Viivästyskorot	203	0	0	0	0
6170	Muut rahoitustuotot	342	0	0	0	0
KORKOKULUT		0	0	0	0	0
6240	Maksuliikennetilien korot	0	0	0	0	0
MUUT RAHOITUSKULUT		-51 316	0	0	0	0
6320	Viivästyskorot ja korotukset	-326	0	0	0	0
6335	Arvopapereiden luovutustappiot	-50 697	0	0	0	0
6350	Luottoprovisiot	-292	0	0	0	0
6380	Muut rahoituskulut	-1	0	0	0	0
RAHOITUSTUOTOT JA -KULUT		-50 631	0	0	0	0
<b>VUOSIKATE</b>		<b>995 905</b>	<b>947 479</b>	<b>563 087</b>	<b>563 087</b>	<b>563 087</b>
POISTOT JA ARVONALEMENTUMISET						
SUUNNITELMAN MUKAISET POISTOT		-621 525	-670 099	-792 486	-841 083	-782 263
7130	Poistot rakennuksista	-445 591	-450 988	-480 061	-493 516	-476 563
7140	Poistot kiint.rakenteista ja l	-107 541	-104 835	-101 302	-105 233	-112 475
7150	Poistot koneista ja kalustosta	-68 393	-114 277	-211 122	-242 334	-193 224
POISTOT JA ARVONALEMENTUMISET		-621 525	-670 099	-792 486	-841 083	-782 263
<b>TILIKAUDEN YLIJÄÄMÄ/ALIJÄÄMÄ</b>		<b>374 380</b>	<b>277 380</b>	<b>-229 399</b>	<b>-277 996</b>	<b>-219 176</b>

Peimarin koulutuskuntayhtymä

10.2. Tulosalueiden tuloslaskelmat ennen kuntayhtymän yhteisten palveluiden jakoa tulosalueille

8100 Koulutuskuntayhtymän palvelut	TP 2020	TA+MUUT. 2021	TA 2022	SV 2023	SV 2024
<b>TOIMINTA TUOTOT</b>					
MYYNITUOTOT	24 715	80 000	80 000	80 000	80 000
MAKSUTUOTOT	2 140	0	0	0	0
TUET JA AVUSTUKSET	350 008	340 000	410 000	410 000	410 000
MUUT TOIMINTA TUOTOT	0	0	0	0	0
<b>TOIMINTA TUOTOT</b>	<b>376 863</b>	<b>420 000</b>	<b>490 000</b>	<b>490 000</b>	<b>490 000</b>
<b>TOIMINTAKULUT</b>					
HENKILÖSTÖKULUT	-1 163 473	-1 005 348	-1 003 090	-1 003 090	-1 003 090
PALKAT JA PALKKIOT	-968 436	-833 000	-829 548	-829 548	-829 548
HENKILÖSIVUKULUT	-195 036	-172 348	-173 542	-173 542	-173 542
ELÄKEKULUT	-158 485	-136 695	-139 613	-139 613	-139 613
MUUT HENKILÖSIVUKULUT	-36 551	-35 653	-33 929	-33 929	-33 929
PALVELUJEN OSTOT	-514 056	-579 500	-561 700	-561 700	-561 700
AINEET, TARVIKKEET JA TAVARAT	-156 869	-269 800	-215 600	-215 600	-215 600
MUUT TOIMINTAKULUT	-18 460	-15 000	-11 600	-11 600	-11 600
<b>TOIMINTAKULUT</b>	<b>-1 852 857</b>	<b>-1 869 648</b>	<b>-1 791 990</b>	<b>-1 791 990</b>	<b>-1 791 990</b>
<b>TOIMINTAKATE</b>	<b>-1 475 994</b>	<b>-1 449 648</b>	<b>-1 301 990</b>	<b>-1 301 990</b>	<b>-1 301 990</b>
RAHOITUSTUOTOT JA -KULUT	-50 541	0	0	0	0
<b>VUOSIKATE</b>	<b>-1 526 535</b>	<b>-1 449 648</b>	<b>-1 301 990</b>	<b>-1 301 990</b>	<b>-1 301 990</b>
POISTOT JA ARVONALENTUMISET	-10 987	-27 309	-36 599	-45 514	-21 681
<b>TILIKAUDEN YLIJÄÄMÄ/ALIJÄÄMÄ</b>	<b>-1 537 522</b>	<b>-1 476 957</b>	<b>-1 338 589</b>	<b>-1 347 504</b>	<b>-1 323 671</b>
<b>8500 Kalatalous- ja ympäristöopisto</b>					
<b>TOIMINTA TUOTOT</b>					
MYYNITUOTOT	1 197 854	1 186 634	1 219 400	1 219 400	1 219 400
MAKSUTUOTOT	0	0	0	0	0
TUET JA AVUSTUKSET	0	2 000	0	0	0
MUUT TOIMINTA TUOTOT	96 595	44 000	89 300	89 300	89 300
<b>TOIMINTA TUOTOT</b>	<b>1 294 449</b>	<b>1 232 634</b>	<b>1 308 700</b>	<b>1 308 700</b>	<b>1 308 700</b>
VALMISTEVARASTON MUUTOS	11 777	0	0	0	0
<b>TOIMINTAKULUT</b>					
HENKILÖSTÖKULUT	-974 445	-1 003 703	-981 394	-981 394	-981 394
PALKAT JA PALKKIOT	-811 719	-831 636	-811 606	-811 606	-811 606
HENKILÖSIVUKULUT	-162 727	-172 067	-169 788	-169 788	-169 788
ELÄKEKULUT	-134 106	-136 471	-136 593	-136 593	-136 593
MUUT HENKILÖSIVUKULUT	-28 621	-35 596	-33 195	-33 195	-33 195
PALVELUJEN OSTOT	-185 404	-193 500	-246 400	-246 400	-246 400
AINEET, TARVIKKEET JA TAVARAT	-324 057	-248 300	-323 800	-323 800	-323 800
AVUSTUKSET	-2 116	0	-1 500	-1 500	-1 500
MUUT TOIMINTAKULUT	-55 508	-49 000	-45 300	-45 300	-45 300
<b>TOIMINTAKULUT</b>	<b>-1 541 529</b>	<b>-1 494 503</b>	<b>-1 598 394</b>	<b>-1 598 394</b>	<b>-1 598 394</b>
<b>TOIMINTAKATE</b>	<b>-235 303</b>	<b>-261 869</b>	<b>-289 694</b>	<b>-289 694</b>	<b>-289 694</b>
RAHOITUSTUOTOT JA -KULUT	52	0	0	0	0
<b>VUOSIKATE</b>	<b>-235 251</b>	<b>-261 869</b>	<b>-289 694</b>	<b>-289 694</b>	<b>-289 694</b>
POISTOT JA ARVONALENTUMISET	-41 390	-49 986	-76 016	-84 161	-83 776
<b>TILIKAUDEN YLIJÄÄMÄ/ALIJÄÄMÄ</b>	<b>-276 641</b>	<b>-311 855</b>	<b>-365 710</b>	<b>-373 855</b>	<b>-373 470</b>

Peimarin koulutuskuntayhtymä

8200_8300_8400 Maaseutuopisto	TP 2020	TA+MUUT. 2021	TA 2022	SV 2023	SV 2024
<b>TOIMINTA TUOTOT</b>					
MYYN TITUOTOT	7 465 338	7 843 171	7 684 900	7 684 900	7 684 900
MAKSUTUOTOT	0	1 000	0	0	0
TUET JA AVUSTUKSET	155 103	180 000	132 500	132 500	132 500
MUUT TOIMINTA TUOTOT	118 262	246 050	108 700	108 700	108 700
<b>TOIMINTA TUOTOT</b>	<b>7 738 703</b>	<b>8 270 221</b>	<b>7 926 100</b>	<b>7 926 100</b>	<b>7 926 100</b>
VALMISTEVARASTON MUUTOS	-24 165	0	0	0	0
<b>TOIMINTAKULUT</b>					
HENKILÖSTÖKULUT	-4 046 181	-4 239 187	-4 401 863	-4 401 863	-4 401 863
PALKAT JA PALKKIOT	-3 331 885	-3 512 456	-3 640 308	-3 640 308	-3 640 308
HENKILÖSIVUKULUT	-714 296	-726 731	-761 555	-761 555	-761 555
ELÄKEKULUT	-594 866	-576 395	-612 665	-612 665	-612 665
MUUT HENKILÖSIVUKULUT	-119 430	-150 336	-148 890	-148 890	-148 890
PALVELUJEN OSTOT	-692 203	-639 500	-724 900	-724 900	-724 900
AINEET, TARVIKKEET JA TAVARAT	-918 688	-1 050 900	-1 077 300	-1 077 300	-1 077 300
AVUSTUKSET	-7 308	-30 000	-7 500	-7 500	-7 500
MUUT TOIMINTAKULUT	-102 203	-137 000	-115 500	-115 500	-115 500
<b>TOIMINTAKULUT</b>	<b>-5 766 583</b>	<b>-6 096 587</b>	<b>-6 327 063</b>	<b>-6 327 063</b>	<b>-6 327 063</b>
<b>TOIMINTAKATE</b>	<b>1 947 955</b>	<b>2 173 634</b>	<b>1 599 037</b>	<b>1 599 037</b>	<b>1 599 037</b>
RAHOITUSTUOTOT JA -KULUT	-143	0	0	0	0
<b>VUOSIKATE</b>	<b>1 947 812</b>	<b>2 173 634</b>	<b>1 599 037</b>	<b>1 599 037</b>	<b>1 599 037</b>
POISTOT JA ARVONALENTUMISET	-438 524	-455 922	-544 737	-569 024	-531 422
<b>TILIKAUDEN YLIJÄÄMÄ/ALIJÄÄMÄ</b>	<b>1 509 288</b>	<b>1 717 712</b>	<b>1 054 300</b>	<b>1 030 013</b>	<b>1 067 615</b>

8600 Sosiaali- ja terveysopisto	TP 2020	TA+MUUT. 2021	TA 2022	SV 2023	SV 2024
<b>TOIMINTA TUOTOT</b>					
MYYN TITUOTOT	2 952 526	3 075 824	3 069 900	3 069 900	3 069 900
MAKSUTUOTOT	144	1 000	1 000	1 000	1 000
TUET JA AVUSTUKSET	0	0	0	0	0
MUUT TOIMINTA TUOTOT	194	1 000	1 000	1 000	1 000
<b>TOIMINTA TUOTOT</b>	<b>2 952 864</b>	<b>3 077 824</b>	<b>3 071 900</b>	<b>3 071 900</b>	<b>3 071 900</b>
<b>TOIMINTAKULUT</b>					
HENKILÖSTÖKULUT	-1 836 146	-2 181 462	-2 034 766	-2 034 766	-2 034 766
PALKAT JA PALKKIOT	-1 522 740	-1 807 493	-1 682 737	-1 682 737	-1 682 737
HENKILÖSIVUKULUT	-313 406	-373 969	-352 029	-352 029	-352 029
ELÄKEKULUT	-258 587	-296 608	-283 204	-283 204	-283 204
MUUT HENKILÖSIVUKULUT	-54 819	-77 361	-68 825	-68 825	-68 825
PALVELUJEN OSTOT	-133 374	-167 000	-229 900	-229 900	-229 900
AINEET, TARVIKKEET JA TAVARAT	-81 998	-141 000	-150 500	-150 500	-150 500
AVUSTUKSET	-2 132	-15 000	-4 000	-4 000	-4 000
MUUT TOIMINTAKULUT	-90 007	-88 000	-97 000	-97 000	-97 000
<b>TOIMINTAKULUT</b>	<b>-2 143 656</b>	<b>-2 592 462</b>	<b>-2 516 166</b>	<b>-2 516 166</b>	<b>-2 516 166</b>
<b>TOIMINTAKATE</b>	<b>809 208</b>	<b>485 362</b>	<b>555 734</b>	<b>555 734</b>	<b>555 734</b>
RAHOITUSTUOTOT JA -KULUT	1	0	0	0	0
<b>VUOSIKATE</b>	<b>809 209</b>	<b>485 362</b>	<b>555 734</b>	<b>555 734</b>	<b>555 734</b>
POISTOT JA ARVONALENTUMISET	-130 624	-136 884	-135 134	-142 384	-145 384
<b>TILIKAUDEN YLIJÄÄMÄ/ALIJÄÄMÄ</b>	<b>678 585</b>	<b>348 478</b>	<b>420 600</b>	<b>413 350</b>	<b>410 350</b>



Peimarin koulutuskuntayhtymä

10.3. Tulosalueen koulutuskuntayhtymän palvelut yksityiskohtaisemmat tuloslaskelmat

10 Hallintopalvelut

10 Hallintopalvelut	TP 2020	TA+MUUT. 2021	TA 2022	SV 2023	SV 2024
TOIMINTATUOTOT					
MYYNITUOTOT	7 861	80 000	80 000	80 000	80 000
MAKSUTUOTOT	2 140	0	0	0	0
TUET JA AVUSTUKSET	228 787	100 000	170 000	170 000	170 000
MUUT TOIMINTATUOTOT	0	0	0	0	0
TOIMINTATUOTOT	238 787	180 000	250 000	250 000	250 000
TOIMINTAKULUT					
HENKILÖSTÖKULUT	-708 887	-505 323	-416 414	-416 414	-416 414
PALKAT JA PALKKIOT	-590 343	-418 697	-344 372	-344 372	-344 372
HENKILÖSIVUKULUT	-118 544	-86 626	-72 042	-72 042	-72 042
ELÄKEKULUT	-97 345	-68 707	-57 958	-57 958	-57 958
MUUT HENKILÖSIVUKULUT	-21 199	-17 919	-14 084	-14 084	-14 084
PALVELUJEN OSTOT	-281 526	-281 000	-297 500	-297 500	-297 500
AINEET, TARVIKKEET JA TAVARAT	-27 491	-71 000	-62 000	-62 000	-62 000
MUUT TOIMINTAKULUT	-11 302	-6 000	-6 000	-6 000	-6 000
TOIMINTAKULUT	-1 029 206	-863 323	-781 914	-781 914	-781 914
<b>TOIMINTAKATE</b>	<b>-790 419</b>	<b>-683 323</b>	<b>-531 914</b>	<b>-531 914</b>	<b>-531 914</b>
RAHOITUSTUOTOT JA -KULUT	-50 541	0	0	0	0
<b>VUOSIKATE</b>	<b>-840 960</b>	<b>-683 323</b>	<b>-531 914</b>	<b>-531 914</b>	<b>-531 914</b>
<b>TILIKAUDEN YLIJÄÄMÄ/ALIJÄÄMÄ</b>	<b>-840 960</b>	<b>-683 323</b>	<b>-531 914</b>	<b>-531 914</b>	<b>-531 914</b>

20 Tietohallinto

20 Tietohallinto	TP 2020	TA+MUUT. 2021	TA 2022	SV 2023	SV 2024
TOIMINTATUOTOT					
MYYNITUOTOT	1 256	0	0	0	0
MUUT TOIMINTATUOTOT	0	0	0	0	0
TOIMINTATUOTOT	1 256	0	0	0	0
TOIMINTAKULUT					
HENKILÖSTÖKULUT	-166 162	-199 347	-171 910	-171 910	-171 910
PALKAT JA PALKKIOT	-138 080	-165 173	-142 168	-142 168	-142 168
HENKILÖSIVUKULUT	-28 082	-34 174	-29 742	-29 742	-29 742
ELÄKEKULUT	-22 816	-27 105	-23 927	-23 927	-23 927
MUUT HENKILÖSIVUKULUT	-5 265	-7 069	-5 815	-5 815	-5 815
PALVELUJEN OSTOT	-134 646	-132 500	-177 000	-177 000	-177 000
AINEET, TARVIKKEET JA TAVARAT	-115 958	-190 000	-145 000	-145 000	-145 000
MUUT TOIMINTAKULUT	-3 000	0	0	0	0
TOIMINTAKULUT	-419 765	-521 847	-493 910	-493 910	-493 910
<b>TOIMINTAKATE</b>	<b>-418 509</b>	<b>-521 847</b>	<b>-493 910</b>	<b>-493 910</b>	<b>-493 910</b>
POISTOT JA ARVONALENTUMISET	-10 987	-27 309	-36 599	-45 514	-21 681
<b>TILIKAUDEN YLIJÄÄMÄ/ALIJÄÄMÄ</b>	<b>-429 496</b>	<b>-549 156</b>	<b>-530 509</b>	<b>-539 424</b>	<b>-515 591</b>

Peimarin koulutuskuntayhtymä

30 Asuntola- ja tilapalvelut

30 Asuntola- ja tilapalvelut	TP 2020	TA+MUUT. 2021	TA 2022	SV 2023	SV 2024
<b>TOIMINTA TUOTOT</b>					
MYYN T TUOTOT	53 770	41 000	37 500	37 500	37 500
TUET JA AVUSTUKSET	310	52 000	0	0	0
MUUT TOIMINTA TUOTOT	187 954	156 000	186 700	186 700	186 700
<b>TOIMINTA TUOTOT</b>	<b>242 033</b>	<b>249 000</b>	<b>224 200</b>	<b>224 200</b>	<b>224 200</b>
<b>TOIMINTA KULUT</b>					
HENKILÖSTÖKULUT	-608 240	-622 978	-601 088	-601 088	-601 088
PALKAT JA PALKKIOT	-500 064	-516 178	-497 094	-497 094	-497 094
HENKILÖSIVUKULUT	-108 176	-106 800	-103 994	-103 994	-103 994
ELÄKEKULUT	-89 407	-84 706	-83 660	-83 660	-83 660
MUUT HENKILÖSIVUKULUT	-18 769	-22 094	-20 334	-20 334	-20 334
PALVELUJEN OSTOT	-492 410	-464 500	-573 400	-573 400	-573 400
AINEET, TARVIKKEET JA TAVARAT	-624 794	-679 000	-717 400	-717 400	-717 400
MUUT TOIMINTAKULUT	-204 111	-207 500	-203 600	-203 600	-203 600
<b>TOIMINTA KULUT</b>	<b>-1 929 555</b>	<b>-1 973 978</b>	<b>-2 095 488</b>	<b>-2 095 488</b>	<b>-2 095 488</b>
<b>TOIMINTAKATE</b>	<b>-1 687 522</b>	<b>-1 724 978</b>	<b>-1 871 288</b>	<b>-1 871 288</b>	<b>-1 871 288</b>
RAHOITUSTUOTOT JA -KULUT	167	0	0	0	0
<b>VUOSIKATE</b>	<b>-1 687 355</b>	<b>-1 724 978</b>	<b>-1 871 288</b>	<b>-1 871 288</b>	<b>-1 871 288</b>
POISTOT JA ARVONALENTUMISET	-509 298	-517 345	-578 676	-609 493	-596 728
<b>TILIKAUDEN YLIJÄÄMÄ/ALIJÄÄMÄ</b>	<b>-2 196 653</b>	<b>-2 242 323</b>	<b>-2 449 964</b>	<b>-2 480 781</b>	<b>-2 468 016</b>

50 Ruokapalvelut

50 Ruokapalvelut	TP 2020	TA+MUUT. 2021	TA 2022	SV 2023	SV 2024
<b>TOIMINTA TUOTOT</b>					
MYYN T TUOTOT	49 265	70 000	65 000	65 000	65 000
MUUT TOIMINTA TUOTOT	482	0	0	0	0
<b>TOIMINTA TUOTOT</b>	<b>49 748</b>	<b>70 000</b>	<b>65 000</b>	<b>65 000</b>	<b>65 000</b>
<b>TOIMINTA KULUT</b>					
HENKILÖSTÖKULUT	-336 656	-301 385	-331 321	-331 321	-331 321
PALKAT JA PALKKIOT	-276 824	-249 720	-274 000	-274 000	-274 000
HENKILÖSIVUKULUT	-59 832	-51 665	-57 321	-57 321	-57 321
ELÄKEKULUT	-49 492	-40 978	-46 114	-46 114	-46 114
MUUT HENKILÖSIVUKULUT	-10 340	-10 687	-11 207	-11 207	-11 207
PALVELUJEN OSTOT	-106 449	-171 500	-186 000	-186 000	-186 000
AINEET, TARVIKKEET JA TAVARAT	-107 190	-135 000	-134 500	-134 500	-134 500
MUUT TOIMINTAKULUT	-1 822	0	0	0	0
<b>TOIMINTA KULUT</b>	<b>-552 116</b>	<b>-607 885</b>	<b>-651 821</b>	<b>-651 821</b>	<b>-651 821</b>
<b>TOIMINTAKATE</b>	<b>-502 368</b>	<b>-537 885</b>	<b>-586 821</b>	<b>-586 821</b>	<b>-586 821</b>
RAHOITUSTUOTOT JA -KULUT	-51	0	0	0	0
<b>VUOSIKATE</b>	<b>-502 420</b>	<b>-537 885</b>	<b>-586 821</b>	<b>-586 821</b>	<b>-586 821</b>
POISTOT JA ARVONALENTUMISET	-31	-31	-31	-31	-31
<b>TILIKAUDEN YLIJÄÄMÄ/ALIJÄÄMÄ</b>	<b>-502 451</b>	<b>-537 916</b>	<b>-586 852</b>	<b>-586 852</b>	<b>-586 852</b>

Peimarin koulutuskuntayhtymä

65 Opetuksen palvelut

65 Opetuksen palvelut	TP 2020	TA+MUUT. 2021	TA 2022	SV 2023	SV 2024
TOIMINTATUOTOT					
MYYNTITUOTOT	16 481	0	0	0	0
MUUT TOIMINTATUOTOT	10	0	0	0	0
TOIMINTATUOTOT	16 491	0	0	0	0
TOIMINTAKULUT					
HENKILÖSTÖKULUT	-408 394	-412 082	-541 207	-541 207	-541 207
PALKAT JA PALKKIOT	-340 067	-341 439	-447 573	-447 573	-447 573
HENKILÖSIVUKULUT	-68 327	-70 643	-93 634	-93 634	-93 634
ELÄKEKULUT	-55 817	-56 029	-75 327	-75 327	-75 327
MUUT HENKILÖSIVUKULUT	-12 510	-14 614	-18 307	-18 307	-18 307
PALVELUJEN OSTOT	-37 483	-31 000	-43 700	-43 700	-43 700
AINEET, TARVIKKEET JA TAVARAT	-2 845	-3 000	-3 000	-3 000	-3 000
MUUT TOIMINTAKULUT	-81	-2 000	-2 000	-2 000	-2 000
TOIMINTAKULUT	-448 803	-448 082	-589 907	-589 907	-589 907
<b>TOIMINTAKATE</b>	<b>-432 312</b>	<b>-448 082</b>	<b>-589 907</b>	<b>-589 907</b>	<b>-589 907</b>
RAHOITUSTUOTOT JA -KULUT	-21	0	0	0	0
<b>VUOSIKATE</b>	<b>-432 333</b>	<b>-448 082</b>	<b>-589 907</b>	<b>-589 907</b>	<b>-589 907</b>
<b>TILIKAUDEN YLIJÄÄMÄ/ALIJÄÄMÄ</b>	<b>-432 333</b>	<b>-448 082</b>	<b>-589 907</b>	<b>-589 907</b>	<b>-589 907</b>

70 Kehittämistoiminta

70 Kehittämistoiminta	TP 2020	TA+MUUT. 2021	TA 2022	SV 2023	SV 2024
TOIMINTATUOTOT					
MYYNTITUOTOT	0	0	0	0	0
TUET JA AVUSTUKSET	121 222	240 000	240 000	240 000	240 000
MUUT TOIMINTATUOTOT	0	0	0	0	0
TOIMINTATUOTOT	121 222	240 000	240 000	240 000	240 000
TOIMINTAKULUT					
HENKILÖSTÖKULUT	-160 095	-125 887	-156 257	-156 257	-156 257
PALKAT JA PALKKIOT	-133 348	-104 305	-129 224	-129 224	-129 224
HENKILÖSIVUKULUT	-26 748	-21 582	-27 033	-27 033	-27 033
ELÄKEKULUT	-21 991	-17 117	-21 748	-21 748	-21 748
MUUT HENKILÖSIVUKULUT	-4 757	-4 465	-5 285	-5 285	-5 285
PALVELUJEN OSTOT	-42 976	-118 000	-16 500	-16 500	-16 500
AINEET, TARVIKKEET JA TAVARAT	-7 574	-4 000	-3 200	-3 200	-3 200
MUUT TOIMINTAKULUT	-3 544	-2 000	-3 000	-3 000	-3 000
TOIMINTAKULUT	-214 189	-249 887	-178 957	-178 957	-178 957
<b>TOIMINTAKATE</b>	<b>-92 967</b>	<b>-9 887</b>	<b>61 043</b>	<b>61 043</b>	<b>61 043</b>
RAHOITUSTUOTOT JA -KULUT	0	0	0	0	0
<b>VUOSIKATE</b>	<b>-92 967</b>	<b>-9 887</b>	<b>61 043</b>	<b>61 043</b>	<b>61 043</b>
<b>TILIKAUDEN YLIJÄÄMÄ/ALIJÄÄMÄ</b>	<b>-92 967</b>	<b>-9 887</b>	<b>61 043</b>	<b>61 043</b>	<b>61 043</b>

#### 10.4. Riskianalyysi

ISO 31000 -standardin mukaan riskienhallinta on tehokasta, kun organisaatiolla on ajantasainen, oikea ja kattava käsitys riskeistään, ja organisaation riskit ovat sen riskikriteerien mukaisia. Riskienhallinnan avulla tulkitaan organisaation toimintaa, siihen vaikuttavia sisäisiä ja ulkopuolisia tekijöitä sekä pyritään niillä tiedoilla tunnistamaan, arvioimaan ja hallitsemaan riskejä.

Riskienhallinta on osa sisäistä valvontaa ja sen tavoitteena on saada kohtuullinen varmuus organisaation tavoitteiden saavuttamisesta sekä toiminnan jatkuvuudesta ja häiriöttömyydestä.

Riskienhallintaprosessi perustuu

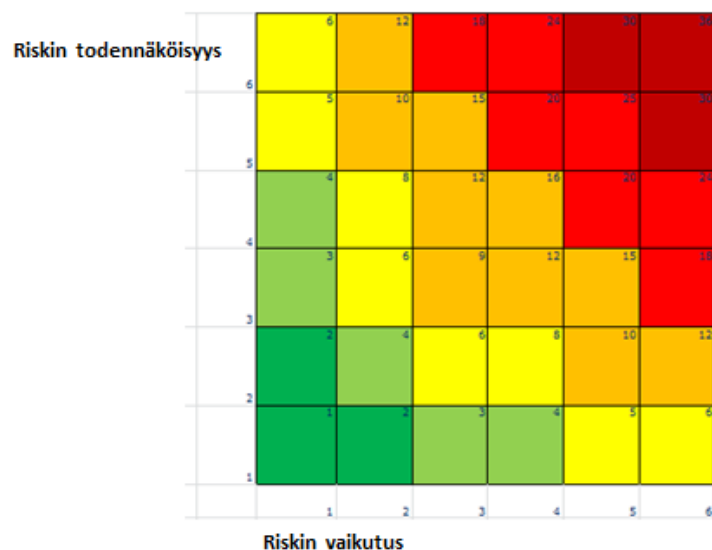
1. riskin tunnistamiseen ja kuvaamiseen
2. riskin toteutumisen vaikutusarviointiin (merkittävyyteen) ja riskin toteutumisen todennäköisyyteen
3. mahdollisuuteen hallita riskiä eri menetelmillä (valvonta)
4. riskeistä raportointiin ja riskien seurantaan.

Riskin vaikutuksen arviointi asteikolla 1–6: Mitä suurempi vaikutus tavoitteisiin tai toimintoihin taikka taloudellisesti, sitä suurempi arvo annetaan.

Riskin todennäköisyyden arviointi asteikolla 1–6: Mitä suurempi toteutumisen todennäköisyys, sitä suurempi arvo annetaan.

Riskin kokonaisarviointi vaikutuksen ja todennäköisyyden perusteella (kerrotaan annetut luvut keskenään; skaala on siten 1–6): Mitä suurempi toteutumisen todennäköisyys ja vaikutus, sitä vakavampi ja merkityksellisempi riski on.

- 1–2: mitätön riski
- 3–4: pieni riski
- 5–8: kohtalainen riski
- 9–16: tuntuva riski
- 18–25: merkittävä riski
- 26–36: sietämätön riski



<b>Peimarin koulutuskuntayhtymä</b> <b>Yhtymähallitus 19.10.2021</b>	<b>Perustelut</b> - riskin kuvaus (tunnistaminen) - mikä voi aiheuttaa/mahdollistaa - seurauksen laadullinen kuvaus - seurauksen vaikuttavuus - toteutumisen todennäköisyys	<b>Vai- kutus</b> <b>1 - 6</b>	<b>Toden- näköi- syys</b> <b>1 - 6</b>	<b>Yh- teens ä</b>	<b>Toimenpiteet/ kehittämisehdo- tukset riskin en- nakoimiseksi ja hallitsemiseksi</b>	<b>Vastuu- henkilö/ toimiala</b>	<b>Riskien hallin- nan toimenpi- teiden seuranta ja raportointi</b> - miten, milloin - kuka - kenelle
<b>TOIMINTAYMPÄRISTÖ (sisäi- nen ja ulkoinen) JA TOIMIN- NAN ORGANISOINTI</b>							
<b>Ulkopuoliset vaikutukset (ym- päristö, elinkeinoelämä, ra- kenteelliset muutokset)</b>	Organisaation tuottamat koulutuspal- velut eivät enää palvele yhteiskunnan ja elinkeinoelämän tarpeita	6	1	6	Yhteiskunnan ke- hittymisen suuntaa seurataan jatku- vasti	Johto- ryhmä	Talousarvion ja tilinpäätöksen yhteydessä
<b>Hallintosäännön ja muiden sääntöjen ja ohjeiden ajanta- saisuus, kattavuus ja niiden tunteminen</b>	Hallintosääntö ei ole ajan tasalla tai sen sisältöä ei tunneta  Sisäisen valvonnan periaatteet eivät ole ajan tasalla tai niitä ei tunneta  Tarkastuslautakunta ei tunnista rooli- aan	5	1	5	Hallintosääntöä tarkastellaan sään- nöllisesti. Ulkoista valvontaa toteuttavat tarkas- tuslautakunta ja ti- lintarkastaja. KY:n sisäisestä valvon- nasta vastaavat kaikki kuntayhty- män tilivelvolliset ja esimiehet.	Yhtymä- hallitus  Johto- ryhmä  Kkyn tili- velvolliset ja esimie- het	Tarpeen mukaan
<b>Toimielintyöskentelyn ”peli- sääntöjen” määrittely</b>	Toimielimet eivät tunnista rooliaan tai eivät toimi sen mukaisesti	2	1	2	Toimielimien kou- lutus ja perehdytys organisaation toi- mintaan valtuusto- kauden alussa	Johto- ryhmä	Tarpeen mukaan.
<b>Valtuuston päättämät sisäisen valvonnan ja riskienhallinnan periaatteet</b>	Sisäisen valvonnan ja riskienhallinnan periaatteet eivät ole ajan tasalla tai niitä ei noudateta	3	2	6	Sisäisen valvonnan ja riskienhallinnan periaatteiden sään- nöllinen tarkasta- minen	Johto- ryhmä	Talousarvion ja tilinpäätöksen yhteydessä
<b>Tehtävien, vastuiden ja toimi- valtuuksien selkeys (ajanta- saiset tehtäväkuvaukset, prosessikaaviot jne.) dele- gointi ja otto-oikeus päätök- senteossa</b>	Tehtäväkuvat ovat epäselviä tai niitä ei ole, delegoituja tehtäviä ei ole doku- mentoitu, otto-oikeus päätöksenteossa ei ole riittävän selkeästi määritelty	3	2	6	Tehtäväkuvia tar- kastellaan vuosit- tain kehityskeskus- telujen yhtey- dessä. Delegointi ja otto-oikeus	Esimiehet Johto- ryhmä Yhtymä- hallitus	Kehityskeskuste- lut  Tarpeen mukaan

Peimarin koulutuskuntayhtymä

					määritellään ja niiden toimivuutta seurataan säännöllisesti		
<b>Organisaatorakenteen selkeys ja tarkoituksenmukaisuus</b>	Organisaatorakenne on epäselvä tai ei palvele toimintaa  Eri toimijoiden toimivalta, velvoitteet ja vastuut ovat epäselvät tai niitä ei ole määritelty	4	4	16	Organisaatorakennetta tarkastellaan säännöllisesti ja työnjaon toimivuutta kartoitetaan vuosittaisissa kehityskeskusteluissa	Johtoryhmä	Kehityskeskustelut  Tarpeen mukaan
<b>Omistajaohjaus</b>	Omistajaohjaus puuttuu tai sillä ei ole vakiintunutta roolia toiminnan ohjauksessa	4	1	4	Säännölliset omistajatapaamiset  Omistajaohjauksen rooli määritelty hallintosäännössä	Johtoryhmä, omistajakunnat	

Peimarin koulutuskuntayhtymä

<b>Peimarin koulutuskuntayhtymä</b> <b>Yhtymähallitus 19.10.2021</b>	<b>Perustelut</b> - riskin kuvaus (tunnistaminen) - mikä voi aiheuttaa/mahdollistaa - seurauksen laadullinen kuvaus - seurauksen vaikuttavuus - toteutumisen todennäköisyys	<b>Vai- kutus</b> <b>1 - 6</b>	<b>Toden- näköi- syys</b> <b>1 - 6</b>	<b>Yh- teens ä</b>	<b>Toimenpiteet/ kehittämisehdo- tukset riskin en- nakoimiseksi ja hallitsemiseksi</b>	<b>Vastuu- henkilö/ toimiala</b>	<b>Riskien hallin- nan toimenpi- teiden seuranta ja raportointi</b> - miten, milloin - kuka - kenelle
<b>SUUNNITTELU- JA SEURAN- TAJÄRJESTELMÄ</b>							
<b>Kuntayhtymän strategian laa- timinen (toimintaympäristön analyysi, kokonaisnäkemys kunnan ja kuntakonsernin toi- minnasta, henkilöstön ja joh- tamisen, palvelurakenteiden ja -prosessien sekä talouden- pidon ja tuottavuuden kehit- tämisen linjaukset)</b>	Organisaatiolla ei ole strategiaa tai se ei ohjaa toimintaa	3	2	6	Olemassa olevaa strategiaa päivitetään säännönmukaisesti	Johto-ryhmä Yhtymä-hallitus	
<b>Talousarvion täydellisyys (kaikki tiedossa olevat menot ja tulot on budjetoitu)</b>	Talousarviosta puuttuu tiedossa olevia menoja ja/tai tuloja	3	2	6	Talousvastuullisia perehdytetään budjetointiin	Johto-ryhmä	
<b>Talousarvion seuranta ja ta- lousarviomuutokset</b>	Talousarvion toteutumista ei seurata eikä talousarviomuutoksista päätetä oikeassa järjestyksessä	3	1	3	Talousvastuullisia perehdytetään budjetointiin	Johto-ryhmä	
<b>Tavoitteiden toteutuminen (toteutumista uhkaavien ris- kien tunnistaminen)</b>	Asetetut tavoitteet ovat epärealistisia, niiden toteutumista ei seurata tai toimenpiteet jäävät puuttumaan tavoitteiden jäädessä toteutumatta	4	2	8	Talousarviossa olevat tavoitteet pyritään asettamaan realistiselle tasolle ja niiden toteutamisennustetta seurataan. Tavoitteiden uhatessa jäädä toteutumatta mietitään toimenpiteet kehityksen kääntämiseksi organisaatiolle positiiviseen suuntaan.	Johto-ryhmä Yhtymä-hallitus	Talousarvio ja tilinpäätös

Peimarin koulutuskuntayhtymä

<b>Peimarin koulutuskuntayhtymä</b> <b>Yhtymähallitus 19.10.2021</b>	<b>Perustelut</b> - riskin kuvaus (tunnistaminen) - mikä voi aiheuttaa/mahdollistaa - seurauksen laadullinen kuvaus - seurauksen vaikuttavuus - toteutumisen todennäköisyys	<b>Vai- kutus</b> <b>1 - 6</b>	<b>Toden- näköi- syys</b> <b>1 - 6</b>	<b>Yh- teens ä</b>	<b>Toimenpiteet/ kehittämissahdo- tukset riskin en- nakoimiseksi ja hallitsemiseksi</b>	<b>Vastuu- henkilö/ toimiala</b>	<b>Riskien hallin- nan toimenpi- teiden seuranta ja raportointi</b> - miten, milloin - kuka - kenelle
<b>ASIOIDEN VALMISTELU JA PÄÄTÖKSENTEKO</b>							
<b>Asioiden valmistelussa ja päätöksenteossa noudatetaan säädöksiä ja määräyksiä</b>	Päätökset eivät ole lainmukaisia	5	1	5	Vastuuhenkilöiden jatkuva koulutus	Johtoryhmä Yhtymähallitus Yhtymävaltuusto	
<b>Päätösten tiedoksianto</b>	Päätöksiä ei anneta tiedoksi lakien mukaisesti	3	2	6	Vastuuhenkilöiden jatkuva koulutus	Johtoryhmä	



Peimarin koulutuskuntayhtymä

<b>Peimarin koulutuskuntayhtymä</b> Yhtymähallitus 19.10.2021	<b>Perustelut</b> - riskin kuvaus (tunnistaminen) - mikä voi aiheuttaa/mahdollistaa - seurauksen laadullinen kuvaus - seurauksen vaikuttavuus - toteutumisen todennäköisyys	<b>Vai- kut 1 - 6</b>	<b>Toden- näköi- syys 1 - 6</b>	<b>Yh- teens ä</b>	<b>Toimenpiteet/ kehittämisehdo- tukset riskin en- nakoimiseksi ja hallitsemiseksi</b>	<b>Vastuu- henkilö/ toimiala</b>	<b>Riskien hallin- nan toimenpi- teiden seuranta ja raportointi</b> - miten, milloin - kuka - kenelle
<b>KOULUTUKSEN JÄRJESTÄMI- NEN</b>							
<b>Koulutuksen järjestämisen tu- kitoiminnot (oppilashallinto)</b>	Oppilashallintoa ei johdeta koordi- noidusti, uudet käytännöt eivät tavoita kaikkia toimijoita	4	3	12	Perehdyttämis/ke- hittämisprosessit on vakiintuneita, organisaatio tukee hallintoa kokonais- valtaisesti	Johto- ryhmä	Seurataan audi- toinneissa, opis- kelijapalaute, rehtori- ja johto- ryhmä benchmarking verrokki organi- saatioihin
<b>Opiskelijamäärät</b>	Toteutuneet opiskelijavuodet laskevat merkittävästi, mikä vaikuttaa organi- saation rahoitukseen viiveellä	6	3	18	Jatkuvan haun ke- hittäminen, hake- van toiminnan ke- hittäminen	Rehtorit	Raportointi tilin- päätöksessä, Koski ja Wilma raportointi
<b>Työelämäyhteistyö</b>	Työelämää ei oteta mukaan koulutuk- sen kehittämiseen vaan turvaudutaan vanhoihin käytäntöihin	5	2	10	Työelämäyhteis- työn jatkuva kehit- täminen	Rehtorit	Neuvottelukunnat
<b>Oppimisympäristöt</b>	Opetuksen menetelmiä ei kehitetä, uu- sia oppimisympäristöjä ei kehitetä	5	2	10	Osaamisen ja oppi- misympäristöjen kehittäminen	Rehtorit	Opiskelijapalaute, benchmarking
<b>Asiakaspalautteet/opiskelija- palautteet/valitukset</b>	Asiakaspalautetta ei kerätä ja/tai sitä ei analysoida	3	1	3	Asiakaspalautetta kerätään vakiintu- neen käytännön mukaisesti	Johto- ryhmä	Palautetta kerät- täessä yhteen- veto ja analy- sointi. Yhteen- veto tilinpäätök- sessä.
<b>Koulutuksen järjestäminen</b> <b>erityistilanteissa (esim. pan- demia)</b>	Opiskeluhalukkuus vähenee, opintojen eteneminen hankaloituu	4 → 5	4 -> 3	16 -> 15	Ennaltaehkäisevät ohjeet ja varotoi- met, tilanteen seu- raaminen	Johto- ryhmä	Tilanteen jatkuva seuranta

Peimarin koulutuskuntayhtymä

Peimarin koulutuskuntayhtymä Yhtymähallitus 19.10.2021	Perustelut - riskin kuvaus (tunnistaminen) - mikä voi aiheuttaa/mahdollistaa - seurauksen laadullinen kuvaus - seurauksen vaikuttavuus - toteutumisen todennäköisyys	Vai- kut- us 1 - 6	Toden- näköi- syys 1 - 6	Yh- teens ä	Toimenpiteet/ kehittämisehdo- tukset riskin en- nakoimiseksi ja hallitsemiseksi	Vastuu- henkilö/ toimiala	Riskien hallin- nan toimenpi- teiden seuranta ja raportointi - miten, milloin - kuka - kenelle
<b>HENKILÖSTÖ</b>							
<b>Henkilöstöä koskeva toimen- pideohjelma</b>	Henkilöstöstrategiaa -> <b>Henkilöstö- ja koulutussuunnitelmaa</b> ei ole, se ei ole ajan tasalla tai sitä ei noudateta	3	2	6	Henkilöstö huomi- oidaan laaditta- vassa strategiassa	Johto- ryhmä	
<b>Henkilöstön riittävyys/saata- vuus</b>	Päteviä henkilöitä avoimna olevaan teh- tävään ei ole rekrytoitavissa.  Henkilöstömitoitus on liian alhainen poikkeustilanteissa (esim. sairauslomien aikana)	5	2	10	Rekrytointi hoide- taan ammattitaitoi- sesti, haku ilmoite- taan oikeissa kana- vissa, organisaa- tion maineesta pi- detään huolta  Kriittiset prosessit tunnistetaan.	Johto Yhtymä- hallitus Yhtymä- valtuusto	
<b>Henkilöstön ammattitaidon ylläpitäminen (kehittämis- ja koulutussuunnitelma)</b>	Kehittämis- ja koulutussuunnitelma ei tue henkilöstön ammattitaidon ylläpitä- mistä	2	2	4	Kehittämis- ja kou- lutussuunnitelma pyritään laatimaan v. 2020 TAn laa- dinnan yhteydessä	Johto- ryhmä	
<b>Varahenkilöjärjestelmä</b>	Varahenkilöjärjestelmää ei ole, tai va- rallaoloon tarvittavaa osaamista ei ole siirretty  Koronatilanne pahenee	5	5	25	Varahenkilöjärjes- telmä luodaan tar- vittaviin toimintoi- hin ja sen toimi- vuutta seurataan vuosittaisissa kehi- tyskeskusteluissa	Tiiminve- täjät Johto- ryhmä	
<b>Perehdytys</b>	Uuden henkilöstön perehdytystä ei ole hoidettu tarvittavalla laajuudella	5	2	10	Perehdytykseen luodaan organisaa- tiotasoiset käytän- nöt	Tiimin ve- täjät Johto- ryhmä	

Peimarin koulutuskuntayhtymä

<b>Työtehtävien eriyttäminen</b>	Työtehtäviä ei ole eriytetty niin, ettei vaarallisia työyhdistelmiä synny.	5	3	15	Vaarallisiin tehtävähdistelmiin kiinnitetään erityistä huomioita vastuiden muuttuessa		
<b>Työhyvinvointi</b> <b>Työkyvyn ylläpitäminen ja arviointi</b>	Henkilöstön työhyvinvointiin eikä työkyvyn ylläpitämiseen kiinnitetä riittävä huomioita	5	2	10	Henkilöstön työhyvinvointia seurataan työtyytyväisyyskyselyillä sekä yhteistyössä työterveyshuollon kanssa. Tyhy-toiminta vakiinnutetaan.	Tiiminvetäjät Johtoryhmä	Työtyytyväisyyskyselyt Työterveydenhuollon palaute
<b>Työturvallisuus</b>	Työturvallisuudessa löytyy merkittäviä puutteita	4	2	8	Työturvallisuusriskit analysoidaan säännöllisesti. Työsuojeluorganisaatio työskentelee aktiivisesti	Johtoryhmä Työsuojelupäällikkö Työsuojeluorganisaatio	Työsuojeluorganisaatio kerää vahinkotilastoa ja vähältä piti-tilanteita
<b>Väkivaltatilanne kouluympäristössä</b>		5	1	5	Toimintaohjeiden laatiminen	Johtoryhmä	
<b>Ulkopuolisten henkilöiden oleskelu työmaa-alueella (oppimisympäristö), jossa liikkuu työkoneita</b>	Ulkopuoliset henkilöt ulkoilevat erityisesti Tuorlassa alueella, jossa liikkuu työkoneita koulutustilaisuuksissa	4	4	16	Korkean riskin alueiden merkintä työmaa-alueeksi, tietyiltä alueilta kielletään ulkopuolisilta liikkuminen, alueiden valvonta	Johtoryhmä, kiinteistö-päällikkö	Kiinteistöpäällikkö johtoryhmälle

Peimarin koulutuskuntayhtymä

Peimarin koulutuskuntayhtymä Yhtymähallitus 19.10.2021	Perustelut - riskin kuvaus (tunnistaminen) - mikä voi aiheuttaa/mahdollistaa - seurauksen laadullinen kuvaus - seurauksen vaikuttavuus - toteutumisen todennäköisyys	Vai- kutus 1 - 6	Toden- näköi- syys 1 - 6	Yh- teens ä	Toimenpiteet/ kehittämisehdo- tukset riskin en- nakoimiseksi ja hallitsemiseksi	Vastuu- henkilö/ toimiala	Riskien hallin- nan toimenpi- teiden seuranta ja raportointi - miten, milloin - kuka - kenelle
<b>TIETOJÄRJESTELMÄT</b>							
<b>Tietosuunnitelma (perustuu kuntastrategiaan)</b>	Kuntayhtymästrategiaan perustuvaa tietosuunnitelmaa ei ole tai se ei ole ajan tasalla	2	2	4	Laaditaan tietosuunnitelma	Tietohal- lintopääl- likkö	
<b>Tietojärjestelmien toimivuus</b>	Tietojärjestelmissä ja palveluisia on usein/säännöllisesti toiminnan keskeyttäviä katkoksia.	3	3	9	Valvontajärjestelmät, kahdennetut palvelut.	Tietohal- lintopääl- likkö	
<b>Tiedonhallinta</b>	Tiedon pysyvä häviäminen henkilöstönjärjestelmien- ja laitteiden toiminnan seurauksesta	6	2	12	Varmuuskopiointi. Seuranta ja loki palvelut	Tietohal- lintopääl- likkö	
<b>Tietojärjestelmien turvallisuus</b>	Tietoturva- ja tietoturvaratkaisut eivät ole ajan tasalla	4	3	12	Ajantasaiset tietoturvaratkaisut, reaaliaikainen seuranta	Tietohal- lintopääl- likkö	
<b>Menetelmä- ja järjestelmäkuvaukset, yhteensopivuus</b>	Menetelmä- ja järjestelmäkuvauksia ei ole tehty tai ne ei ole ajan tasalla	2	1	2	Menetelmä- ja järjestelmäkuvaukset laaditaan ja niitä tarkastellaan säännöllisesti	Johto- ryhmä Tietohal- lintopääl- likkö	
<b>Käyttöoikeudet ja salassapito</b>	Käyttöoikeuksia ei ole rajoitettu todelliseen tarpeeseen eikä salassapito toteudu	2	2	4	Käyttöoikeuksien hallintaan luodaan dokumentoidut käytännöt, Seuranta ja lokipalvelut	Johto- ryhmä IT	
<b>Tietosuoja</b>	Tietosuoja ei toteudu lainsäädännön edellyttämällä tasolla. Henkilöstön perehdyttäminen aiheeseen on puutteellista.	2-> 4	1-> 3	2-> 12	Henkilöstö on perehdytetty tietosuojaan ja tietosuoja "sisään rakennetaan" arkipäivän käytäntöihin.	Johto- ryhmä  Tietosuo- jajas- taava	

Peimarin koulutuskuntayhtymä

Peimarin koulutuskuntayhtymä Yhtymähallitus 19.10.2021	Perustelut - riskin kuvaus (tunnistaminen) - mikä voi aiheuttaa/mahdollistaa - seurauksen laadullinen kuvaus - seurauksen vaikuttavuus - toteutumisen todennäköisyys	Vaikutus 1 - 6	Todennäköisyys 1 - 6	Yhteensä	Toimenpiteet/kehittämisehdotukset riskin ennakoidemiseksi ja hallitsemiseksi	Vastuuhenkilö/toimiala	Riskien hallinnan toimenpiteiden seuranta ja raportointi - miten, milloin - kuka - kenelle
<b>TALOUS</b>							
<b>Talouden tasapaino</b>	Talous on useana vuonna alijäämäinen eikä tilanteen korjaamiseksi ole pitkäjänteistä suunnitelmaa	5	3	15	Organisaation kehittäminen perustuu strategiaan. Lyhytjänteistä, poukkoilevaa toimintaa vältetään.	Yhtymähallinto	
<b>Valtionavustusten yms. hakeminen</b>	Valtionavustuksia ja erilaisia rahoitusavustuksia jää hakematta	2	1	2	Johtoryhmä käsittelee haettava olevat rahoitukset	Johtoryhmä	
<b>Taloudelliset vastuut</b>	Taloudelliset vastuut ovat määrittelemättä ja epäselviä	3	2	6	Taloudelliset vastuut määritellään talousarvioon	Johtoryhmä Yhtymähallitus	Johto -> yhtymähallitus : talousarvion hyväksymisen yhteydessä
<b>Sijoitustoiminta ja varainhoito (hyväksytyt periaatteet)</b>	Sijoitus ja varainhoidon periaatteita ei ole määritelty tai ne ei ole ajan tasalla	2	2	4	Sijoitustoiminnan periaatteet on luotu ja niiden ajantasaisuutta tarkastellaan säännöllisesti	Johtoryhmä Yhtymähallitus	
<b>Lainanotto (hyväksytyt periaatteet)</b>	Lainanotolle ei ole määriteltyjä säännöksiä	1	1	1	Lainanoton tarve ennakoidaan riittävän aikaisin, jotta hyväksytyt periaatteet voidaan luoda oikeassa järjestyksessä	Johtoryhmä Yhtymähallitus	

Peimarin koulutuskuntayhtymä

<b>Peimarin koulutuskuntayhtymä</b> <b>Yhtymähallitus 19.10.2021</b>	<b>Perustelut</b> - riskin kuvaus (tunnistaminen) - mikä voi aiheuttaa/mahdollistaa - seurauksen laadullinen kuvaus - seurauksen vaikuttavuus - toteutumisen todennäköisyys	<b>Vai- kutus</b> 1 - 6	<b>Toden- näköi- syys</b> 1 - 6	<b>Yh- teens ä</b>	<b>Toimenpiteet/ kehittämisehdo- tukset riskin en- nakoimiseksi ja hallitsemiseksi</b>	<b>Vastuu- henkilö/ toimiala</b>	<b>Riskien hallin- nan toimenpi- teiden seuranta ja raportointi</b> - miten, milloin - kuka - kenelle
<b>HANKINNAT</b>							
<b>Julkiset hankinnat (kilpailu- tus)</b>	Kilpailulainsäädäntöä ei tunneta tai sitä ei noudateta – toimitaan lain vastaisesti	4	2	8	Hankitaan asiantuntemusta julkisten hankintojen hoitamiseen. Kuvaus päätöksentekoprosessista auttaa tunnistamaan hankinnan vaiheisiin kuuluvat riskit	Johtoryhmä	
<b>Pienhankinnat (omat hankintaohjeet)</b>	Omia hankintaohjeita ei ole tai niitä ei tunneta	4	2	8	Organisaation hankintaohjeet ovat kattavat ja ajan tasalla.	Johtoryhmä	
<b>Hankintavaltuudet</b>	Hankintavaltuuksia ei ole määritelty tai niitä ei noudateta	4	2	8	Hankintavaltuudet määritellään	Johto Yhtymähallitus	

Peimarin koulutuskuntayhtymä

<b>Peimarin koulutuskuntayhtymä</b> <b>Yhtymähallitus 19.10.2021</b>	<b>Perustelut</b> - riskin kuvaus (tunnistaminen) - mikä voi aiheuttaa/mahdollistaa - seurauksen laadullinen kuvaus - seurauksen vaikuttavuus - toteutumisen todennäköisyys	<b>Vai- kus</b> <b>1 - 6</b>	<b>Toden- näköi- syys</b> <b>1 - 6</b>	<b>Yh- teens- ä</b>	<b>Toimenpiteet/ kehittämisehdo- tukset riskin en- nakoimiseksi ja hallitsemiseksi</b>	<b>Vastuu- henkilö/ toimiala</b>	<b>Riskien hallin- nan toimenpi- teiden seuranta ja raportointi</b> - miten, milloin - kuka - kenelle
<b>SOPIMUKSET JA PROJEKTIT</b>							
<b>Sopimusten laadinta ja täy- täntöönpano</b>	Sopimusten laadintaan ei ole riittävää osaamista, sopimusten noudattamista ei seurata, sopimuksia ei dokumentoida riittävästi	2	1	2	Sopimusten laadintaan hankitaan osaamista myös ulkopuolisilta asiantuntijoilta tarvittaessa. Sopimukset dokumentoidaan ja arkistoidaan tarkoituksenmukaisesti	Johtoryhmä	
<b>Sopimusten hallinta (sopi- muksen noudattaminen, voi- massaolo, irtisanominen, op- tiovuodet)</b>	Sopimusten hallintaan ei ole toimivia käytäntöjä	3	3	9	Sopimusten (ml. muiden asiakirjojen) hallintakäytännöt luodaan ja vakiinnutetaan käytäntöön	Talousjohtaja	
<b>Projektit (käynnissä olevat ja suunnitellut): asettaminen, ohjeistus, talousarvio, toteu- tuminen, seuranta ja rahoit- uksen hakeminen</b>	Projektien hallintamallit ovat puutteelliset, niitä ei tunneta tai niitä ei noudateta	2	2	4	Perehdytään projektien yhteydessä projektin hallintamalleihin	Projektin vastuuhenkilöt	

Peimarin koulutuskuntayhtymä

<b>Peimarin koulutuskuntayhtymä</b> <b>Yhtymähallitus 19.10.2021</b>	<b>Perustelut</b> - riskin kuvaus (tunnistaminen) - mikä voi aiheuttaa/mahdollistaa - seurauksen laadullinen kuvaus - seurauksen vaikuttavuus - toteutumisen todennäköisyys	<b>Vai- kutus</b> <b>1 - 6</b>	<b>Toden- näköi- syys</b> <b>1 - 6</b>	<b>Yh- teens ä</b>	<b>Toimenpiteet/ kehittämisehdo- tukset riskin en- nakoimiseksi ja hallitsemiseksi</b>	<b>Vastuu- henkilö/ toimiala</b>	<b>Riskien hallin- nan toimenpi- teiden seuranta ja raportointi</b> - miten, milloin - kuka - kenelle
<b>OMAISUUS</b>							
<b>Kiinteistöjen kunnossapito, kuntoarviot, toimitilat, kulun- valvonta, vakuutukset, arvostus</b>	Kiinteistöjen kunnossapidosta ei huolehdi ajallaan, kulunvalvontaa ei ole järjestetty asianmukaisesti, vakuutukset ovat puutteelliset	4	2	8	Vakuutustarpeet inventoidaan säännöllisesti  Paloturvallisuutta seurataan säännöllisesti Riittävä investointitaso	Johtoryhmä Talousjohtaja Kiinteistöpäällikkö	
<b>Koneet ja laitteet</b>	Koneiden ja laitteiden huolto laiminlyödään, koneiden ja laitteiden käyttöturvallisuuteen liittyvä ohjeistus puutteellista	4	2	8	Koneiden ja laitteiden huolto vastuutetaan	Johtoryhmä	
<b>Investointisuunnitelma; tarvekartoitukset, kustannusarviot, tulo-rahoituksen riittävyys, poistotaso</b>	Investointisuunnitelmat ovat puutteelliset eikä niiden rahoitusta ole suunniteltu pitkällä tähtäimellä	4	1	4	Varmistetaan riittävästä investointitasosta, varaudutaan myös poikkeamiin	Johtoryhmä	
<b>Omaisuu- den valvonta/ inventoinnit</b>	Omaisuu- den valvontaa eikä inventoinnit tehdä	2	3	6	Omaisuu- den luetteloidaan ja inventoidaan tilinpäätöksen yhteydessä	Talousjohtaja	



Peimarin koulutuskuntayhtymä

<b>Peimarin koulutuskuntayhtymä</b> <b>Yhtymähallitus 19.10.2021</b>	<b>Perustelut</b> - riskin kuvaus (tunnistaminen) - mikä voi aiheuttaa/mahdollistaa - seurauksen laadullinen kuvaus - seurauksen vaikuttavuus - toteutumisen todennäköisyys	<b>Vai- kutus 1 - 6</b>	<b>Toden- näköi- syys 1 - 6</b>	<b>Yh- teens ä</b>	<b>Toimenpiteet/ kehittämisehdo- tukset riskin en- nakoimiseksi ja hallitsemiseksi</b>	<b>Vastuu- henkilö/ toimiala</b>	<b>Riskien hallin- nan toimenpi- teiden seuranta ja raportointi</b> - miten, milloin - kuka - kenelle
<b>TALOUS- JA HENKILÖSTÖ- HALLINNON PROSESSIT</b>							
<b>Myynnit (ja perintä)</b>	Myyntilaskutusprosessissa on aukkoja, jotka voivat johtaa siihen, että osa myynneistä jää laskuttamatta. Perintäprosessi on puutteellinen	2	4	8	Myyntilaskutusprosessi on kuvattu ja vakiinnutettu käytäntöön	Talousjohtaja	
<b>Kirjanpito ja tilinpäätös (ml. konsernitilinpäätös)</b>	Kirjanpidon hoitamisessa ja tilinpäätöksen laadinnassa ei noudateta olemassa olevaa lainsäädäntöä ja kuntaliiton yms. ohjeita	2	2	4	Kirjanpidon hoitamiseen on riittävä osaaminen	Talousjohtaja	
<b>Maksuliikenne</b>	Maksuliikenneprosessi on puutteellinen	3	1	3	Maksuliikenneprosessi on kuvattu, vakiinnutettu ja sen hoitamiseen on riittävä osaaminen	Talousjohtaja	
<b>Palkanlaskenta ja palvelusuhdeasiat</b>	Palkanlaskennan ja palvelussuhdeasioiden hallinta on puutteellista	2	2	4	Henkilöstöhallinto- ja palkanlaskenta- prosessit on kuvattu, vakiinnutettu ja sen hoitamiseen on riittävä osaaminen	Talousjohtaja	
<b>Matkalaskut</b>	Matkalaskuja ei tehdä ajallaan tai korvausperusteet eivät ole asianmukaiset	1	1	1	Matkalaskuprosessi on kuvattu, vakiinnutettu ja sen hoitamiseen on riittävä osaaminen	Talousjohtaja	

Peimarin koulutuskuntayhtymä

<b>Peimarin koulutuskuntayhtymä</b> <b>Yhtymähallitus 19.10.2021</b>	<b>Perustelut</b> - riskin kuvaus (tunnistaminen) - mikä voi aiheuttaa/mahdollistaa - seurauksen laadullinen kuvaus - seurauksen vaikuttavuus - toteutumisen todennäköisyys	<b>Vai- kutus</b> <b>1 - 6</b>	<b>Toden- näköi- syys</b> <b>1 - 6</b>	<b>Yh- teens ä</b>	<b>Toimenpiteet/ kehittämisehdo- tukset riskin en- nakoimiseksi ja hallitsemiseksi</b>	<b>Vastuu- henkilö/ toimiala</b>	<b>Riskien hallin- nan toimenpi- teiden seuranta ja raportointi</b> - miten, milloin - kuka - kenelle
<b>TIEDONKULKU</b>							
<b>Tiedonkulku (johdolle, kuntalaisille, henkilöstölle, sidosryhmille)</b>	Tiedonkulun prosessit ovat puutteelliset	4	2	8	Johto, toimintojen vastuuhenkilöt ja tiiminvetäjät viestivät sovittujen kanavien avulla avoimesti	Yhtymähallitus Johtoryhmä Toimintojen vastuuhenkilöt Tiiminvetäjät	
<b>Tiedottaminen (kuntalaisille, sidosryhmille)</b>	Kuntayhtymä ei viesti toiminnastaan ja tehdyistä päätöksistä avoimesti ja noudattaen julkisuus- ja kuntalakia	2	2	4	Organisaatio noudattaa avointa viestintää kuntalaisille ja sidosryhmille pääsääntöisesti toimivien internet-sivujen avulla	Johtoryhmä Yhtymähallitus	